



*Soinin seurakunnan toiminta-
ja
tilinpäätöskertomus*

Vuodelta 2025

"Jumalan asialla ihmisiä varten" "Jumalan asialla ihmisiä varten" "Jumalan asialla ihmisiä varten"

Sisällys

1. TOIMINTAKERTOMUS.....	2
1.1. Yleiskatsaus.....	2
Seurakunnan talous	5
Toiminnan ja talouden tarkastelu tuloperustan muutosten valossa	8
Arvio riskeistä ja epävarmuustekijöistä sekä muista toiminnan kehitykseen vaikuttavista seikoista	11
1.2. Hallintoelinten kokoonpano, toiminta ja aloitteet.....	12
1.3. Henkilöstö.....	16
1.4. Jäsenmäärä.....	18
1.5. Sisäinen valvonta	20
1.6. Talouden tunnusluvut.....	22
1.7. Kirkkoneuvoston esitys tilikauden tuloksen käsittelyksi ja talouden tasapainottamistoimenpiteiksi .	23
2. TALOUSARVION TOTEUTUMINEN	24
2.1. Käyttötalouden toteutuminen.....	24
Hallinto	24
Seurakuntatyö.....	25
Hautustoimi	34
2.2 Verotulot ja valtionrahoitus	36
2.3. Investointiosan toteutuminen.....	36
2.4. Rahoitusosan toteutuminen.....	37
3. TILINPÄÄTÖSLASKELMAT	38
3.1.Tuloslaskelma	38
3.2. Rahoituslaskelma.....	42
3.3. Tase.....	43
Tilinpäätöksen 1.1.2025 – 31.12.2025 allekirjoitukset	50

1. TOIMINTAKERTOMUS

1.1. Yleiskatsaus

Soinin evankelisluterilainen seurakunta pyrkii tulevan tilikauden aikana varmistamaan seurakunnan perustoimintojen jatkumisen tiukkenevan talouden haasteissa. Kuluvan vuoden aikana on pyritty oikaisemaan talouden kierrettä, joka on johtanut kolmen aiemman tilikauden alijäämäiseen tulokseen. Kuluvalla kaudella on pyritty tekemään toimia suunnan korjaamiseksi. Toimintatuottoja pyritään tulevalla talousarvio kaudella lisäämään. Myös henkilöstömenoja pyritään pitämään kurissa yhteistyöllä naapuriseurakunnan kanssa.

Talouden nykytila on kuluvana vuonna ollut epävarma. Talouden käännettä parempaan on ennustettu jo pitkään, mutta käänteen ajankohta on siirtynyt jatkuvasti eteenpäin. Tällä on ollut suoria vaikutuksia talouskasvuun, palkkasumman muutokseen ja verokertymiin. Kesän ennusteet ennakoivat kuluvalla vuodelle 0,5–1 prosentin talouskasvua, mutta uusimmassa Suomen pankin ennusteessa ([12.9.2025](#)) kasvun arvioidaan jäävän 0,3 prosenttiin. Inflaatio, kuluttajahintojen vuosimuutos, oli 0,5 % elokuussa 2025. Inflaation ennustetaan pysyvän lähellä 2 prosentin tavoitetta vuonna 2026.

Suomen talouskasvun ennustetaan vahvistuvan vähitellen vuodesta 2026 alkaen, mutta työmarkkinatilanne jatkuu vaikeana. Työttömyysasteen ennustetaan vuonna 2026 olevan 9 prosentin luokkaa. Pitkäaikaistyöttömyys uhkaa nousta hyvin korkeaksi. Työvoiman määrä kasvaa maahanmuuton lisääntyessä ja yhä useamman ikääntyvän osallistuessa työvoimaan. Työvoiman kasvu johtaa siihen, että työttömien määrän ennakoidaan laskevan vain hitaasti lähivuosina. ([TEM, 20.05.2025](#))

Bruttokansantuote kasvaa elo- ja syyskuisten ennusteiden mukaan vuonna 2026 noin 0,5-2 prosenttia.

Maailmanlaajuisista haasteista huolimatta toimintavuosi Soinin seurakunnassa toteutui lähes suunnitellusti vaikkakin elinkustannusten nousu lisäsi diakonian tarvetta. Lähetapaamisiin ja -kokoontumisiin panostettiin. Erityisesti kouluikäisten musiikki- ja liikuntaryhmät olivat suosittuja ja tarjosivat edullisen harrastusvaihtoehdon vähävaraistenkin perheiden lapsille. Jumalanpalveluksia pyrittiin striimaamaan seurakunnan Facebook- ja/tai YouTube-sivuille. Tämän avulla tavoitetaan myös ne seurakuntalaiset, joilla ei ole mahdollisuuksia tai jaksamista saapua fyysisesti paikalle. Seurakunnan toimintaan osallistuminen on vilkasta, mikä kertoo siitä, että hengellisille tilaisuuksille on tässä epävarmassa ajassa suuri tarve.

Vuonna 2025 toiminta jatkui säännöllisenä. Seurakuntalaiset ovat löytäneet tietä takaisin seurakunnan tilaisuuksiin ja vapaaehtoiset palvelevat eri tehtävissä. Striimauksen kautta seurakuntalaiset ja ulkopaikkakuntalaiset pääsevät osallistumaan jumalanpalveluksiin.

Kunnan kanssa yhteistyö jatkuu erityisesti koulun, päiväkodin ja nuorisotoimen kanssa. Nuorteniltoja jatkettiin vuoroviikoin kunnan ja seurakunnan vaihteluna.

Seurakunnan henkilöstö tekee töitä motivoituneesti positiivisella asenteella. Työilmapiiri on hyvä ja kannustava. Taloushallinto päätettiin ostaa vuoden 2025 alusta Ähtärin seurakunnalta. Kanttorin (60 %) ja seurakuntaemännän (100 %) haut käynnistettiin 2024 vuoden lopussa ja molemmat tehtävät täytettiin helmi-maaliskuun aikana. Pitkäaikainen seurakuntaemäntä Maija-Liisa Keisala jäi eläkkeelle tammikuun lopussa 2025.

Vuoden aikana on pyritty toivottamaan kaikki alueen asukkaat tervetulleiksi seurakunnan toimintaan (kerhoihin, konsertteihin, kirkkoon ja tapahtumiin), ja samalla seurakunta on pyrkinyt olemaan läsnä soinilaisten arjessa. Viikoittaiset aamunavaukset yhteiskoululla ovat jatkuneet ja muutenkin seurakunta on ollut mukana erilaisissa tapahtumissa Soinissa.

Seurakunnan strategia tehtiin vuonna 2025.

Tarkemmin toiminnan toteutumista arvioidaan tässä toimintakertomuksessa työalojen kohdalla (Aikuistyö, Kasvatus, Diakonia, Lähetys).

Terho Kanervikkoaho, kirkkoherra

Soinin seurakunnan missio, visio, strategia

”Jumalan asialla ihmisiä varten ” Soinin seurakunnan strategia on laadittu ajalle 2026-2030.

Jumalan asialla (Raamattu – rukous – osana Suomen ev.lut. kirkkoa ja maailman Kristuksen kirkkoa)

ihmisiä varten (hengellinen ravinto – palvelu – yhteisö – yhdessä ja yhteistyössä)

Visio eli näky tulevasta:

Seurakunta hengittää yhdessä soinilaisten kanssa arjessa ja elämän juhlahetkissä – rukoillen, laulaen ja evankeliumia kertoen. Seurakunnassa eri-ikäiset osallistuvat, kokevat ja jakavat yhdessä kolmiyhteisen Jumalan armoa ja rakkautta. Seurakuntalaisen polku vauvasta vanhukseen on turvallinen ja elämään syviä merkityksiä luova yhteinen matka.

Vastuu ympäristöstä

Seurakunta pyrkii kantamaan vastuuta ympäristöstä ja ympäröivästä yhteiskunnasta toiminnassaan. Seurakunta on luopunut kiinteistöistä, jotka eivät ole toiminnan kannalta välttämättömiä. Kirkon ja seurakuntatalon päälämmön lähde on maalämpö alkuvuodesta 2021 lähtien. Lämmitysmuodon vaihtoon vaikuttivat mm. että vanhan lämmityslaitteen (vaihdin) tekninen ikä oli lopussa. Kirkkohallitus myönsi avustusta hankkeelle 39 prosenttia. Maalämpö on ekologinen ja päästötön. Näin myös osaltaan vastataan kirkon hiilineutraalisuustavoitteeseen vuodelle 2030. Öljypoltin pidetään varalämmönlähteenä pakkaskausien aikana.

Ilmalämpöpumpit ovat hankittu seurakuntatalolle ja leirikeskuksen päärakennukseen. Näillä saadaan lisähöyryä lämmityksessä ja kesäisin auttavat myös tilojen viilennyksessä. Valaisimiin on vaihdettu led lamput.

Paperittomaan toimintaan emme ole vielä päässeet, mutta toimintaa pyritään ohjaamaan tähän suuntaan. Käytettyjä kuoria, pahvilaatikoita ym. materiaalia pyritään hyödyntämään toiminnassa. Seurakunta lajittelee jätteensä, hautausmaalla, seurakuntatalolla ja leirikeskuksessa.

Yleinen ja seurakuntien talouden kehitys

Vuonna 2024 kirkollisveroa tilitettiin yhteensä 1,055 miljardia euroa. Kirkollisveron määrä kasvoi 19,9 miljoonalla eurolla (+1,9 %) vuodesta 2023. Vuodesta 2022 vuoteen 2023 tuotto kasvoi 105,2 miljoonalla eurolla (+11,3 %). Kirkollisveron määrä on nyt kasvanut kuutena peräkkäisenä vuonna, mitä ennen kirkollisveron tuotto aleni kolmena vuonna peräkkäin – rahanarvon muutos huomioiden neljänä vuonna.

Verotulot kasvoivat 206 seurakuntataloudessa (84 %) ja vähenivät 40 seurakuntataloudessa (16 %). Edellisenä vuonna kirkollisveron tuotto kasvoi 239 seurakuntataloudella (97 %) ja väheni ainoastaan 8 seurakuntataloudella (3 %). Vuodeksi 2024 kirkollisveroprosenttia korotti seitsemän ja laski kaksi seurakuntataloutta.

Vuodelle 2025 on ennustettu jälleen merkittävää kirkollisverotulojen kasvua. Kasvu on seurausta hallituksen julkisen talouden sopeuttamistoimenpiteistä, joilla se pyrkii lisäämään kuntien verotuloja. Näiden toimien sivuseurauksena myös kirkollisveron tuotto paranee, koska kirkollisvero määräytyy saman veropohjan perusteella kuin kunnallisvero. FCG:n toukokuisen ennusteen mukaan verotulot nousisivat koko kirkon tasolla noin 6,7 % vuonna 2025 ja 1,7 % vuonna 2026.

Paikalliset kehitysnäkymät

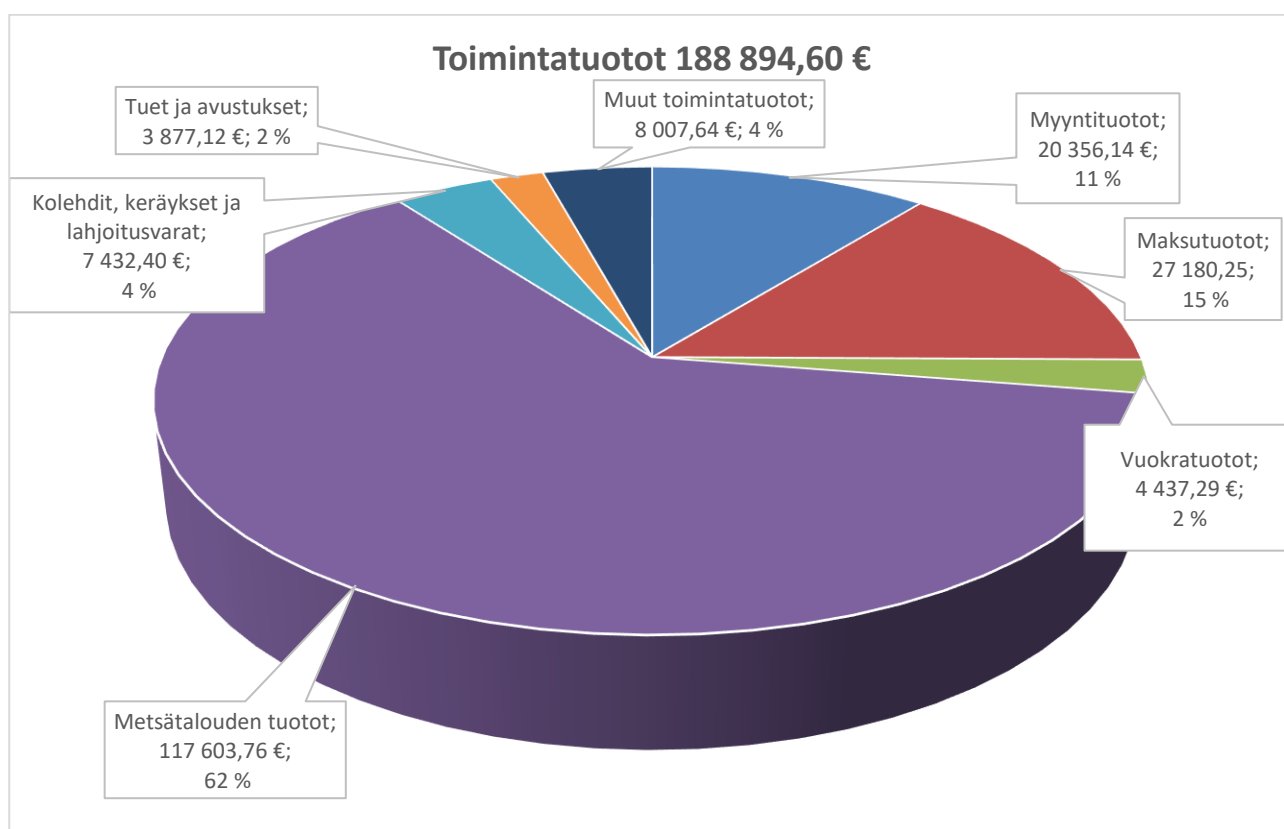
Soinin kunta panostaa tulevana vuonna 2026 niin nykyisiin kuin tuleviinkin soinilaisiin. Vauvarahan, maksuttoman varhaiskasvatuksen ja koulun hyvien resurssien (mm. pienet ryhmäkoot) lisäksi kunnan johtoryhmä ja valtuutetut ideoivat syksyn aikana useita elinvoimaa lisääviä toimia. Soinin kunta myöntää asuntoedun Soiniin töihin tuleville tai jo Soinissa töissä olevalle 6 kk ajaksi. Kunta tarjoaa -50 % alennuksen Soinin kunnan tai Soinin Vuokratalot Oy:n vuokra-asuntojen vuokrista. Tällä toimenpiteellä pyritään helpottamaan Soinissa toimivien yritysten työvoiman saantia ja houkuttelemaan potentiaalisia muuttajia kokeilemaan Soinissa asumista.

Soinin korkeakoulutettujen määrä suhteessa väkilukuun on alhainen. Korkeakoulutusaste on heikko koko Etelä-Pohjanmaan alueella. Soinin kunta haluaa kantaa kortensa kekoon Etelä-Pohjanmaan korkeakoulutusasteen nostossa ja palkitsee rahallisesti ensimmäisen korkeakoulututkinnon suorittaneet 1000 euron stipendillä. Myös opiskelijatuki otetaan käyttöön hieman uudistettuna. Opiskelijatukea voi hakea 18–29-vuotias päätoiminen opiskelija, joka on Soinissa kirjoilla koko lukuvuoden, mutta asuu opiskelun takia toisella paikkakunnalla. Soinin kunnassa on useita aktiivisia kyliä ja kunta haluaa osallistua kylien toiminnan tukemiseen. Kylien kehittämISRaha palautetaan vuoden 2024 talousarvioon. Talousarvioon on varattu rahoitusta myös yhdistysten toimitila-avustuksiin, urheilijoiden sponsoritukiin sekä kertaluonteisten tapahtumien avustuksiin. Sivistys- ja hyvinvointilautakunnan alaiset avustukset omalta osaltaan täydentävät elinvoimakettia tuoden soinilaisille yhdistyksille mahdollisuuksia järjestää erilaista hyvinvointia tukevaa toimintaa.

Seurakunnan talous

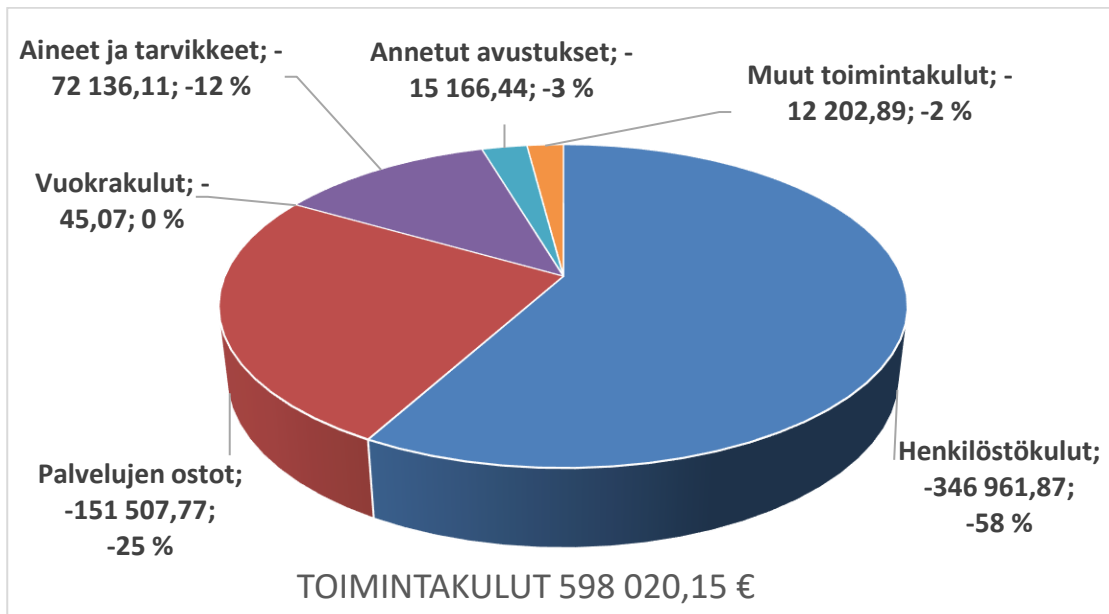
Soinin seurakunnan tilikauden tulos on 39.171,02 euroa ylijäämäinen. Tuloslaskelma ei sisällä kertaluonteisia eriä kuten omaisuuden myynnistä saatuja myyntituloja. Toimintatuotot olivat 188.894,60 euroa ja edellisvuoteen verrattuna 108.137,34 euroa enemmän, johtuen pääosin metsätalouden tuottojen 117.603,76 € kasvusta edellisen vuoden 27.109,85 € verrattuna. Toimintatuotot ylittyivät talousarviosta 74.069,60 euroa. Alitusta talousarvioon verrattuna tuli mm. maksutuotoissa, vuokratuotoissa, kolehdit, keräykset ja lahjoitusvaroissa ja ylitystä tuli myyntituotoissa, tuet ja avustuksissa, muissa toimintatuotoissa.

Toimintatuottojen prosentuaalinen jakauma



Toimintakuluja olivat 598.020,15 euroa, edellisvuonna 523.762,67 euroa. Toimintakulut ylittyivät budjetoiduista 45.396,33 euroa, joka tuli suurelta osin metsätalouden menojen ylityksestä. Henkilöstökulut alittuivat 18.203,13 €. Palvelujen ostoissa ylitystä oli 56.940,77 €. Aineet, tarvikkeet ja palvelut ylittyivät 4.454,11 €. Annetut avustukset alittuivat arviosta 738,56 €. Muut toimintakulut ylittyivät 2.897,89 €.

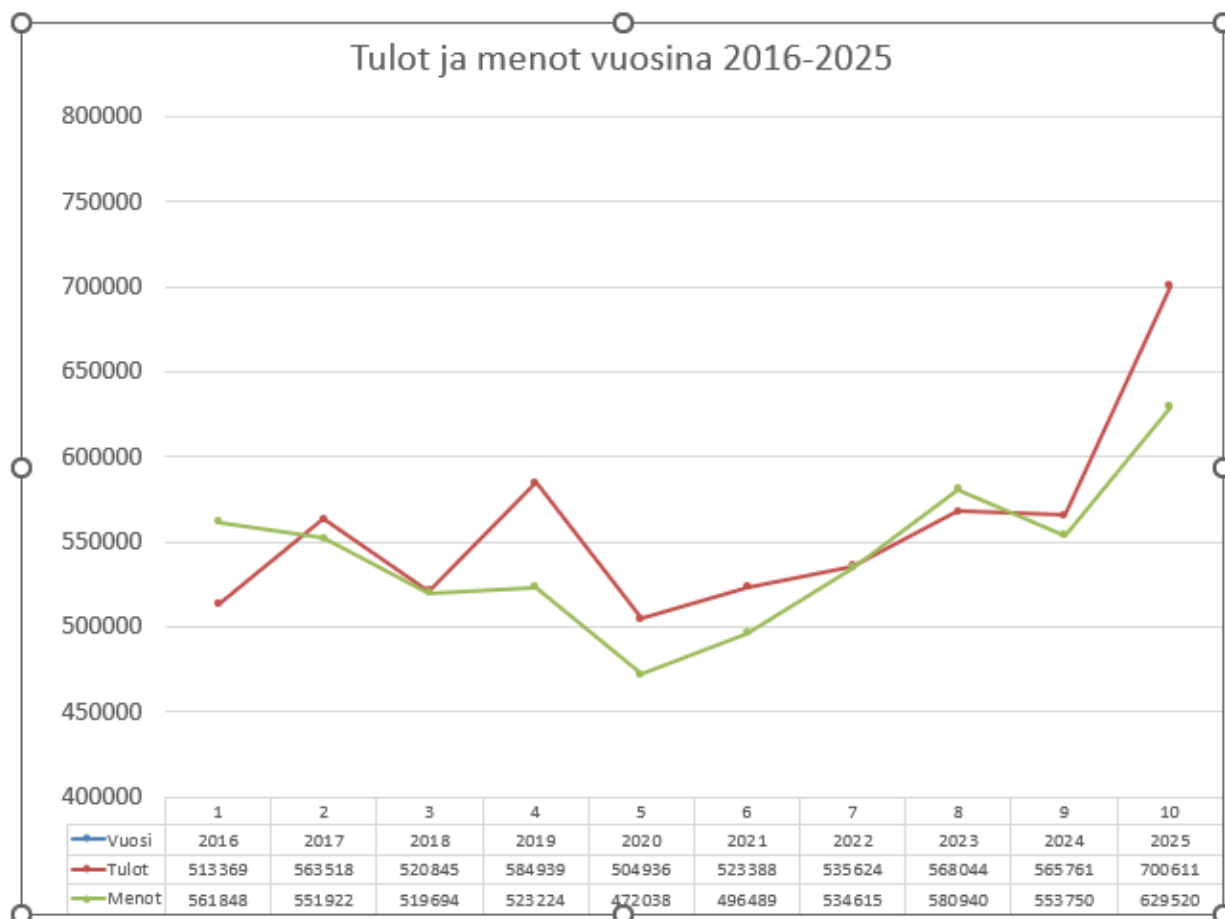
Toimintakulujen jakauma



Talousarvion mukaiset annetut avustukset lähetysjärjestöille olivat yhteensä 8.100 euroa. Seurakunnan lähetyksen avustuskohteina ovat nimikkolähetysten mukaisesti: SLS (avustus 1520 €) SLEY (avustus 3040 €) SEKL (avustus 3040 €) sekä SANSA (avustus 500 €).

Kirkkokuoro sai toimintaansa talousarvion mukaisesti avustusta 505 euroa. Diakoniatyön talousarvioavustus oli 5000 €. Muut avustukset 800 €. Annetuissa avustuksissa diakoniatyön avustusten menot ylittyivät, mutta diakoniatyön tuloihin kirjatut diakoniatyölle myönnettyt kohdennetut avustukset tasaavat osittain ylitykset.

Kirkollisverotulojen tuotto oli 419.552,73 euroa, mikä on 7.418,00 euroa (+1,8 %) enemmän kuin vuonna 2024. Kirkollisverojen osuus kokonaistuloista oli 62,88 %. Valtionrahoitusta saatiin 54.398,64 euroa, mikä on 8,2 % kokonaistuloista. Verotuskuluja maksettiin 5.681,67 euroa ja Kirkon rahastomaksuja 25.751,00 euroa.



Verotulot ja valtionrahoitus

Seurakunta: 3232 - Soinin seurakunta | Segmentti: 323201 - Soinin seurakunta

Tilivuosi	Kirkollisveroprosentti	Kirkollisvero	Valtionrahoitus
2025	1,85	419 552,73	54 398,64
2024	1,80	412 134,73	39 711,00
2023	1,80	404 105,53	40 485,96
2022	1,85	374 983,40	39 720,00
2021	1,85	353 946,82	40 104,00

Tilivuosi	Jäsenmäärä
2025	1 476
2024	1 521
2023	1 589
2022	1 666
2021	1 726

Verotulojen täydennystä myönnettiin seurakunnalle 33.374,00 €, lisäystä vuoteen 2024 verrattuna 7.452,00 euroa. Rahoitustuottoja kertyi 4.323,21 euroa, budjetista jäätiin 5.676,79 euroa. Korkotulot laskivat edellisvuodesta.

Vuosikate on positiivinen 71.090,36 euroa. Tilikaudelle kohdistuneet poistot olivat 31.919,34 euroa. Seurakunnan rahavarat lisääntyivät 82.304,85 euroa ja olivat tilikauden lopussa 403.343,33 euroa. Rahavarat eivät sisällä testamenttivaroja, jotka olivat 19.711,60 euroa.

1/1/2025 - 12/31/2025		
321 038,48 Rahavarat kauden alussa	82 304,85 Rahavarojen muutos	403 343,33 Rahavarat kauden lopussa
1/1/2024 - 12/31/2024		
301 785,94 Rahavarat ed. kauden alussa	19 252,54 Rahavarojen muutos ed. kausi	321 038,48 Rahavarat ed. kauden lopussa

Investoinnit

Investointeja vuonna 2025 ei tehty eikä niitä ollut myöskään talousarviossa.

KIRKON PALVELUKESKUS⁺
KYRKANS SERVICECENTRAL

Investointiosa toteumavertailu

Seurakunta: 3232 - Soinin seurakunta | Segmentti: 323201 - Soinin seurakunta | Kirjauskausi: 1.1.2025-31.12.2025

Tulosyksikkö	Kustannusarvio	Toteuma yhteensä	Ed. vuosien käyttö	TA kuluva	Talousarvio muutokset	Talousarvio muutosten jälkeinen	Toteuma kuluva menot	Toteuma kuluva tulot	Toteuma kuluva yhteensä	YII/Alli	T-%	Kust. arviosta käytetty 31.12.
Yhteensä												

10.2.2026 10:39 1 / 1

Toiminnan ja talouden tarkastelu tuloperustan muutosten valossa

Talouden liikkumavara etenkin pienissä seurakunnissa tulee heikkenemään jäsenmäärän laskun vuoksi. Talouden sopeuttamista korjaavia toimenpiteitä on tehty ja joudutaan tekemään myös tulevina vuosina. Ylimääräisiä kiinteistöjä seurakunnalla ei enää ole, joten niistä ei ole kuluja. Sijaisia käytetään maltillisesti ja henkilöstön eläkkeelle lähtöjen yhteydessä tarkastellaan virkoja ja toimia uudelleen.

Kirkon ja seurakuntatalon lämmitystavan muutos öljylämmöstä maalämpöön on ilmastoystävällistä ja tuo säästöä lämmityskuluihin. Huomioitava on, että maalämpö tarvitsee rinnalleen sähköä ja vuonna 2025 on sähkön hinta edelleen ollut korkea.

Vapaaehtoistyön osuus seurakunnan toiminnassa on ollut edelleen merkittävää ja näin toivotaan myös jatkossa olevan.

Jäsenmäärä on ollut laskusuuntainen. Vuonna 2025 jäsenmäärä laski 45 hengellä.

Kirkkohallituksen vuonna 2024 julkaisema ennuste jäsenmäärän kehityksestä aina vuoteen 2030

asti, arvioi Soinin seurakunnan jäsenmäärän laskevan keskimäärin noin 35 jäsen/vuosi. Vuoden 2025 lopun jäsenmääräksi ennusteessa arvioitiin 1481, joka saavutettiin jo marraskuun lopussa 2025.

Väkilukutilaston mukaan jäsenmäärä vuoden lopussa 2025 oli 1476 jäsentä. Jäsenmäärän laskuun vaikuttaa voimakkaasti jäsenistön ikääntyminen, syntyvien ja kastettujen lasten lukumäärän väheneminen ja alueen muuttotappio. Jäsenmäärän lasku ei ole näkynyt kirkollisverotulojen kohdalla.

Toiminnan ja talouden tarkastelu Kriisiytyvän seurakunnan mittarien valossa

Seurakuntien tulee tilikaudesta 2021 alkaen tarkastella toimintakertomuksessa seurakuntatalouden toimintaa, hallintoa ja taloutta kriisiytyvän seurakunnan mittareiden valossa. Tavoitteena on ohjeistaa seurakuntia aktiivisesti ja säännöllisesti itse seuraamaan talouden kehitystään sekä hallinnon ja toiminnan tilaansa.

Kriisiytyvän seurakunnan talouden mittarit	2025
Tilikauden tulos ilman kertaluonteisia eriä on negatiivinen kahtena peräkkäisenä vuotena taikka viimeisen tilikauden tulos on negatiivinen ilman kertaluonteisia eriä ja kirkollisveroprosentti on 2,0 tai korkeampi.	Tilikauden tulokset vuosina 2019, 2020 ja 2021 ovat olleet positiivisia, vuosina 2022, 2023 ja 2024 negatiivinen. Tilikauden tulos v. 2025 ilman kertaluonteisia eriä on positiivinen. Kirkollisveroprosentti on 1,85.
Seurakunnan taseessa olevan edellisten tilikausien yli/alijäämä luku on tilinpäätöksen perusteella menossa alijäämäiseksi, eikä sen kattamista seuraavan kolmen vuoden aikana voida laskelmin osoittaa ilman kertaluontoisten erien tai metsäsuunnitelman ylittävän myynnin toteuttamista.	Taseessa on edellisten tilikausien ylijäämä 95.819,17 euroa ennen vuoden 2025 ylijäämän kirjausta. Puun myynti noudattaa voimassa olevaa metsäsuunnitelmaa.
Maksuvalmius on alle 90 päivää, tai maksuvalmius heikkenee kolmena peräkkäisenä tilikautena	Maksuvalmius on 221 päivää.
Henkilöstökulujen osuus toimintakuluista kasvaa kolmena peräkkäisenä vuonna.	Vuonna 2024 henkilöstökulut laskivat henkilöstövähennyksistä ja niiden osuus toimintakuluista pieneni vuoteen 2023 nähden.

Kriisiytyvän seurakunnan toiminnan ja hallinnon mittarit	2025
<p>Seurakunnan yhteiskunnalliset tehtävät</p> <p>-puutteet hautaustoimen tai hautausmaan ylläpitotehtävien hoidossa</p> <p>-epäkohdat kulttuurihistoriallisesti arvokkaiden rakennusten ja irtaimiston ylläpitotehtävien hoidossa,</p> <p>-puutteellisuudet kirkonkirjojen ja väestötietojärjestelmään liittyvien tehtävien hoidossa</p>	<p>Hautausmaan tarkastukset suoritetaan vuosittain ja tarkastuksessa ilmenneet puutteet korjataan. Hautausmaan laajennuksen viimeistelytyö toteutettiin kesällä 2023.</p> <p>Kulttuurihistoriallisesti arvokkaiden rakennusten ulkokorjausmaalaus suoritettu v. 2021 ja v. 2022 korjausmaalaus suoritettu kirkon lattioille. Myös kulttuurihistoriallisesti arvokkaan vaivaisakan restaurointi suoritettu vuonna 2021.</p> <p>Seurakunta kuuluu Lapuan hiippakunnan aluekeskusrekisteriin.</p>
<p>Seurakunnan hallinto ja viranomaistoiminta</p> <p>-Toimielinten kokoonpanoon tai toimivuuteen liittyvät ongelmat,</p> <p>-hallintomenettelyn puutteellisuudet.</p>	<p>Toimielinten kokoonpanossa tai toimivuudessa ei ole havaittu ongelmia. Kokoukset on pystytty pitämään suunnitellusti ja kokouksissa on ollut riittävä määrä luottamushenkilöitä paikalla.</p> <p>Hallintomenettelystä ei ole tullut valituksia.</p>
<p>Seurakunnan toimintaorganisaatio</p> <p>-Perustehtävien (KL 3:1) mukaisen toiminnan ylläpidon ilmeiset puutteet ja laiminlyönnit,</p> <p>-Seurakunnan jäsenmäärä on laskenut viimeisten viiden vuoden aikana 15 % ja on arviointihetkellä alle 2000 jäsentä,</p> <p>-Jäykkä, lokeroitunut, eristäytynyt ja/tai uusiutumiskyvytön toimintakulttuuri.</p>	<p><i>KL 3:1 Seurakunta toteuttaa kirkon tehtävää huolehtimalla jumalanpalvelusten pitämisestä, sakramenttien toimittamisesta sekä muista kirkollisista toimituksista, kristillisestä kasvatuksesta ja opetuksesta, sielunhoidosta, diakoniasta, lähetystyöstä ja muista kristilliseen sanomaan perustuvista julistus- ja palvelutehtävistä.</i></p> <p>Seurakunnan jäsenmäärä on laskenut viimeisten viiden vuoden aikana n. 14,5 %. Jäsenmäärä vuoden 2025 lopussa 1476 jäsentä.</p> <p>Seurakunnassa on pyritty kehittämään uutta toimintaa vuosittain. Seurakunnan strategiaan on kirjattu: Jokainen idea ja toive kuunnellaan sekä lähes kaikkea voidaan kokeilla ainakin kerran.</p>
<p>Johtaminen seurakunnassa</p> <p>-johtamisen heikkoudet,</p>	<p>Johtamisessa on edetty suunnitellusti.</p> <p>Toimintasuunnitelma, seurakunnan strategia, kiinteistöjen seuranta ja valmiussuunnitelma ovat</p>

<p>-johtamista tukevat strategiset linjaukset, kuten toimintasuunnitelma, seurakunnan strategia, /toimintalinjaus/missio/visio/kiinteistöstrategia, henkilöstösuunnitelma, koulutussuunnitelma tai valmiussuunnitelma puuttuvat,</p> <p>-puuttumattomuus seurakunnan operatiivisessa johtamisessa esiintyviin pitkäaikaisiin ongelmiin.</p> <p>-haluttomuus yhteistyöhön lähiseurakuntien, rovastikunnan muiden seurakuntien ja/tai tuomiokapitulin kanssa.</p>	<p>olemassa. Erillistä henkilöstösuunnitelmaa ei vaadita alle 20 työntekijän työyhteisössä.</p> <p>Erillistä koulutussuunnitelmaa ei ole laadittu, työntekijät voivat koulutuksiin osallistua halutessaan ja niihin osallistumiseen heitä on kannustettu. Koronan jäljiltä useat koulutukset on käyty etänä mm. Teamsin kautta.</p> <p>Seurakunta on tehnyt yhteistyötä lähiseurakuntien kanssa, mm. talousasioissa, diakoniatyössä, nuorisotyössä.</p>
<p>Seurakunnan henkilöstö</p> <p>-Henkilöstön määrä,</p> <p>Henkilöstön työhyvinvoinnissa on toistuvia ongelmia</p> <p>-Ongelmat riittävän henkilöstön määrässä ja rekrytoinnissa työaloittain tarkasteltuna.</p>	<p>Nykyisellä henkilöstömäärällä (5) on pystytty hoitamaan seurakunnan tehtävät.</p> <p>Henkilöstön työhyvinvointi:</p> <ul style="list-style-type: none"> • Voimassa on sopimus työterveysyhteistyöstä Pihlajalinnan työterveyden kanssa. Käytössä varhaisen tuen malli. • Työntekijöillä käytössä Smartum liikunta- ja kulttuurisetelit. Työyhteisö viettänyt liikuntapäivää 2 kertaa vuodessa. <p>Henkilöstön vaihtuvuutta on ollut vuoden 2024 osalta, mutta sijaisia on löytynyt. 60 % Kanttori irtisanoutui syyskuun 2023 lopulla virkavapaan päättyessä ja sijaisten ja palkkiotoimisten voimintaan koko vuosi. Uusi kanttori ja emäntä on saatu rekrytoitua vuoden 2025 aikana.</p>

Arvio riskeistä ja epävarmuustekijöistä sekä muista toiminnan kehitykseen vaikuttavista seikoista

Toiminnalliset riskit

Seurakunnat ovat asiantuntijaorganisaatioita, joissa eri alojen työntekijät muodostavat toiminnallisen kokonaisuuden. Soinin seurakunnan työntekijämäärä on pieni ja kukin työntekijä vastaa yksin omasta työalastaan. Siten työyhteisö on haavoittuva. Pieni työyhteisö voidaan nähdä myös vahvuutena, koska pieni työyhteisö on nopeasti reagoiva ja työyhteisön sisällä autetaan toinen toisiaan.

Rahoitusriskit

Seurakunnalla ei ole tällä hetkellä lainaa.

Tällä hetkellä seurakunnan maksuvalmius on melko hyvä. Rahoitusvarallisuus jäsentä kohden vuonna 2025 oli 223,58 € ja omavaraisuusaste 91,49 prosenttia.

Vuonna 2022 tehty hautausmaan laajennuksen investointi on lisännyt rakennusten osalta tulevien vuosien poistoja.

Vahinkoriskit

Seurakunnan vakuutukset ovat LähiTapiolassa. Kiinteistöt ovat vakuutettuja. Vakuutusyhtiön vahinkotarkastajat suorittivat katselmuksen seurakunnassa kevät talvella 2025.

Työntekijöillä on lakisääteiset tapaturma-, ryhmähenki- ja työttömyysvakuutukset. Seurakuntalaisille on lisäksi tapaturmavakuutus ja seurakuntalaiset ovat vakuutettuina myös seurakunnan järjestämällä retkillä ja matkoilla. Metsälle on palo- ja myrskytuho vakuutus.

1.2. Hallintoelinten kokoonpano, toiminta ja aloitteet

Soinin seurakunnan hallinto-organisaation rakenne:

KIRKKOVALTUUSTO

TILINTARKASTAJA

KIRKKONEUVOSTO

AIKUISTYÖN JOHTOKUNTA	KASVATUSTYÖN JOHTOKUNTA	DIAKONIA TYÖN JOHTOKUNTA	LÄHETYSTYÖN JOHTOKUNTA
--------------------------	----------------------------	-----------------------------	---------------------------

Kirkkovaltuusto

Kirkkovaltuusto on seurakunnan ylin päättävä toimielin. Kirkkovaltuusto on delegoinut päätösvaltaansa kirkkoneuvostolle erillisillä määräyksillä. Kirkkovaltuuston puheenjohtajaksi vuosiksi 2023–2026 on valittu Kati-Keskimäenpää ja varapuheenjohtajaksi Satu Laitila. Kirkkovaltuusto päättää mm. talousarviosta, tilinpäätöksestä, kirkollisveroäyrin hinnasta ja suurimmista investointi- ja rakennushankkeista. Myös virkojen perustaminen ja lakkauttaminen kuuluu kirkkovaltuuston päätäntävaltaan. Kirkkovaltuusto kokoontui vuoden aikana kolme (3) kertaa. Kokouksissa käsiteltiin yhteensä 35 asiaa.

Kirkkovaltuuston 15 jäsentä

Keski-Mäenpää Kati pj.

Laitila, Satu varapj.

Aho, Minna

Aho, Susan

Halla-aho, Aho

Kiviaho, Marju

Koivisto, Lena

Korpela, Anna

Koskinen-Jousmäki Rebekka

Manninen Veli-Matti

Nukarinen, Irma

Patama, Pentti

Rannila, Maija

Ritala-Latvala, Satu

Sironen, Katariina

Varajäsenet

Alatalo Sirpa, Keisala Sointu

Seuraavana luettelo kirkkovaltuuston keskeisimmistä päätöksistä:

Kokous 16.1.2025

- Kirkkovaltuuston puheenjohtajan valinta vuosiksi 2025-2026
- Kirkkovaltuuston varapuheenjohtajan valinta vuosiksi 2025-2026
- Kirkkoneuvoston varapuheenjohtajan ja henkilökohtaisen varajäsenen valinta vuosiksi 2025-2026
- Kirkkoneuvoston viiden jäsenen ja viiden henkilökohtaisen varajäsenen valinta vuosiksi 2025-2026
- Sielunhoidon ja sairaalasielunhoidon yhteistyösopimus HVA:n kanssa

Kokous 26.06.2025

- Antoi vastuuvapauden tilivelvollisille ja hyväksyi toiminta- ja tilinpäätöskertomuksen
- Määräalan myynti kunnalle / liite 2. Kartta
- Parkkipaikan lehtikuusien uusiminen
- merkitsi tiedoksi
 - Nimikkosopimuksen päättyminen
 - työsuojelupäällikön ja -valtuutetun ja varavaltuutetun valinnat

Kokous 4.12.2025

- Hyväksyi talousarvion ja toiminta- ja taloussuunnitelman vuosille 2025–2027
- Kirkkovaltuusto päätti vuoden 2026 tuloveroprosentin

- Soinin seurakunnan strategia 2026–2030
- Suunnitelma mukaisten poistojen muutos
- Kirkkovaltuusto nimeää edustajan ja varajäsenen Lapuan hiippakunnan aluekeskusrekisterin yhteisjohtokuntaan vuosiksi 2026–2027
- merkitsi tiedoksi
 - Piispantarkastus 24-26.4.2026 Soinissa
 - Kirkkopalvelut Ry:n jäsenyyteen liittyminen
 - Kanttorin 60 % määräaikaisuuden jatkaminen vuoden 2026 loppuun saakka
 - Jäsenen ja varajäsenen valinta seurakuntien yhteisen kehitysvammaistyön johtokuntaan

Kirkkoneuvosto

Kirkkoneuvoston asiana on yleisesti johtaa seurakunnan hengellistä toimintaa, huolehtia seurakunnan yleisestä hallinnosta, taloudesta sekä valmistelee ja panee toimeksi kirkkovaltuuston päätökset.

Kirkkoneuvosto kokoontui kertomusvuonna kuusi (6) kertaa. Kokouksissa käsiteltiin 68 asiaa.

Kirkkoneuvoston puheenjohtajana toimi kirkkoherra Terho Kanervikkoaho. Kirkkoneuvoston varapuheenjohtajana oli Marju Kiviaho. Kirkkovaltuuston puheenjohtaja ja varapuheenjohtaja ovat osallistuneet kirkkoneuvoston kokouksiin, Kirkkoneuvoston jäsenillä on läsnäolo- ja puheoikeus kirkkovaltuuston kokouksissa.

Kirkkoneuvostoon ovat kertomusvuonna kuuluneet kirkkovaltuuston valitsevat seuraavat jäsenet:

Varsinainen jäsen

Kirkkoherra Terho Kanervikkoaho
Kiviaho Marju, varapuheenjohtaja
Aho Susan
Alatalo Sirpa
Halla-aho Ano
Manninen Veli-Matti
Patama Pentti

Henkilökohtainen varajäsen

Ritala-Latvala Satu
Sironen Katariina
Korpela Anna
Järvelä Kalle
Vuorenmaa Voitto
Mäkipelto Jukka

Kirkkoneuvosto on valmistellut kaikki kirkkovaltuustolle esiteltävät asiat mm. tilinpäätös 2024, veroprosentti vuodeksi 2026, talousarvio vuodeksi 2026 sekä toiminta- ja taloussuunnitelma vuosille 2026–2028, strategia 2025-2030, hyväksynyt tehtäväalueiden toimintakertomukset sekä huolehtinut kirkkovaltuuston päätösten täytäntöönpanosta.

Tilitarkastajat vuosi 2025

Tilivuoden 2025 tilintarkastajana on toiminut Oy SK-Reviisorit Ab. Vastuunalainen tilintarkastaja JHT/HT Toni Koivusaari. Avustavana tilintarkastajana Petteri Myllymäki.

Toimintaryhmät

Kasvatustyön toimintaryhmä

Laasasenaho Kari, puheenjohtaja

Aho Minna

Koivisto Lena

Korpela Anna

Koskinen-Jousmäki Rebekka

Jousmäki Sami

Korpela Terho

Sironen Katariina

Laitila Satu

Huvila Juha

Mäki-Reini Eveliina

Kirkkoneuvoston edustaja Veli-Matti Manninen

Työntekijöiden edustajana kirkkoherra Terho Kanervikkoaho ja Piia Leppänen

Diakoniatyön toimintaryhmä

Niemenaho Kirsi, puheenjohtaja

Aho Susan

Jousmäki Veijo

Laitila Satu

Patama Pentti

Sironen Katariina

Vuorenmaa Voitto

Aho Minna

Ritala-Latvala Satu

Kotanen Jorma

Akonniemi Aulis

Kirkkoneuvoston edustaja Sirpa Alatalo

Työntekijöiden edustajana diakonissa Katriina Lehtonen

Lähetystyön toimintaryhmä

Saari Eila, puheenjohtaja

Alatalo Sirpa

Halla-aho Ano

Takanen Kauko

Aho Susan

Lähde Päivi

Ylä-Pöntinen Pirkko

Latvala Pekka

Hokkanen Suvi

Kirkkoneuvoston edustajana Marju Kiviaho

Työntekijöiden edustajina vapaaehtoinen lähetyssihteeri Taru Mäkipelto ja kirkkoherra Terho Kanervikkoaho.

Aikuistyön toimintaryhmä

Mirka Laasasenaho, puheenjohtaja

Aho Ilkka

Koivisto Ari

Nukarinen Irma

Rannila Maija

Ritala-Latvala Satu

Valkeus Erkki

Halla-aho Ano

Keisala Sointu

Kiviaho Jarmo

Manninen Jenni

Kirkkoneuvoston edustajana Kati Keski-Mäenpää

Työntekijöiden edustajana kirkkoherra Terho Kanervikkoaho

1.3. Henkilöstö

Virkasuhteiset, työsopimussuhteiset

Kanervikkoaho, Terho, kirkkoherra

Klaavo Kalle, talous ja hallintojohtaja ostopalvelusopimuksella Ähtärin seurakunnasta

Akonniemi Juha, seurakuntamestari

Hilden Klaus, vt. kanttori 60 %

Keisala Maija-Liisa, seurakuntaemäntä 31.01.2025 asti.

Lehtonen Katriina, diakonissa

Leppänen Piia, lastenohjaaja

Valkeinen Eveliina, seurakuntaemäntä 8.3.2025 alkaen

Palkkiotoimiset/tuntipalkkaiset työntekijät

Mäkipelto Taru, lähetyssihteeri

Mäki-Reini Ossi, palkkiotoiminen musiikkiryhmän vetäjä/tuntipalkkainen lastenohjaaja.

Lehtonen Hannu, kirkkoherran vuosiloman ja vapaapäivien sijainen, toimituspalkkiotoiminen.

Haapa-aho Mariella, toimituspalkkiotoiminen kanttorin sijainen
 Karjalainen, Hanne-Mari, toimituspalkkiotoiminen kanttorin sijainen
 Keski-Mäenpää Kati, toimituspalkkiotoiminen kanttorin sijainen
 Männikkö Virve, toimituspalkkiotoiminen kanttorin sijainen
 Paimen Silja-Maria, toimituspalkkiotoiminen kanttorin sijainen
 Saunanen Leena, toimituspalkkiotoiminen kanttorin sijainen
 Vähäsoini Jenni, toimituspalkkiotoiminen kanttorin sijainen
 Jussila Sanni, nuorisotyön kesätyöntekijä rippileirillä
 Kantola Raakel, tuntipalkkainen keittiöapulainen
 Korpela Helena, tuntipalkkainen keittiöapulainen
 Kuhmonen Elisa, tuntipalkkainen keittiöapulainen
 Rannila Leena, tuntipalkkainen keittiöapulainen
 Viirumäki, Arja, tuntipalkkainen keittiöapulainen
 Vuorenmaa Voitto, tuntipalkkainen kirvesmies
 Niskakangas Jorma, seurakuntamestarin sijainen

Lastenleirien ja rippileirien isosina, kerhonojajina ym. kesätöissä ovat toimineet:

Alatalo Emmiina, Jussila Sanni, Huvila Oskari, Leppälä Konsta, Vuorenmaa Antti, Huvila Sanni, Katajamäki Chantte, Aho Joel, Alatalo Kalle, Kuula Lenni, Osala Mikael, Huvila Sasu
 Vapaaehtoiset nuoriso-ohjaajat: Veli-Matti Manninen, Ilkka Aho, Susan Aho

Vapaaehtoistyön osuus on seurakuntatyössä edelleen merkittävä. Toimintavuoden aikana erilaisissa tehtävissä kuten diakoniatyössä, lähetystyön toiminnassa sekä yleisesti seurakuntatyössä toimii paljon vapaaehtoista. Henkilöstöosio keskittyy kuitenkin palkattua henkilöstöä koskevien tietojen esittämiseen ja tarkastamiseen.

Palkat ja palkkiot vuonna 2023-2025

	1.1.2025-31.12.2025	1.1.2024-31.12.2024	1.1.2023-31.12.2023
☐ Palkat ja palkkiot	-278 480,07	-284 495,14	-295 224,26
☐ Eläkekulut	-59 760,08	-59 466,39	-61 941,00
☐ Muut henkilösivukulut	-8 597,11	-5 867,04	-8 622,84
☐ Saadut henkilöstökorvaukset	-124,57		3 781,08
☐ Muut henkilöstökulujen oikaisut (+/-)	-0,04	-0,09	-0,13
☐ YHTEENSÄ	-346 961,87	-349 828,66	-362 007,15
☐ Matka-, majoitus- ja ravitsemuskulut	-4 003,91	-4 637,17	-3 703,37
☐ Koulutuskulut ja koulutusmatka, majoitus- ja ravitsemiskulut	-238,40	-450,00	-735,00
☐ Työterveyshuolto	-2 976,28	-1 269,98	-1 834,52
☐ YHTEENSÄ	-7 218,59	-6 357,15	-6 272,89

Sairaspoissaolopäiviä vuoden aikana 3 kalenteripäivää. Ed. Vuonna 59 kalenteripäivää.

Vakituisen henkilöstön keski-ikä 31.12.2025 oli 48 vuotta, sukupuolijakauma, miehiä 2 naisia 3.

Henkilöstökoulutukseen on käytetty määrärahoja yhteensä 450 €. Työssä jaksamiseen (liikunta- ja kulttuurisetelit) 350 euroa. Seurakunnan työntekijöillä on käytössä Smartum liikunta- ja kulttuurisetelit. Virkistyspäivää vietettiin keväällä patikoinnin merkeissä ja syksyllä ratsastusretkellä. Työntekijöillä on voimassa oleva työterveyshuoltosopimus Pihlajalinna Työterveyden kanssa. Sopimus kattaa lakisääteisen työterveyshuollon sekä työterveyshuollosta määrätyt laboratorio- ja röntgentutkimukset. Sopimukseen sisältyy erikoislääkärin konsultaatiot työterveyslääkärin läheteellä. Työterveyshoidon kulut olivat 1.269,98 euroa, joista kela korvaa osan.

2025 vuoden aikana henkilöstössä tapahtuneet muutokset:

Klaavo Kalle, talous ja hallintojohtaja ostopalvelusopimuksella Ähtärin seurakunnasta

Hilden Klaus, vt. kanttori 60 %

Keisala Maija-Liisa, seurakuntaemäntä 31.01.2025 asti.

Valkeinen Eveliina, seurakuntaemäntä 8.3.2025 alkaen

1.4. Jäsenmäärä

Kastettujen lasten määrä oli 9 lasta, (ed. vuonna 11).

Läsnä olevasta väestöstä kuoli 30 henkilöä. (ed. vuonna 30).

Seurakuntaan muutti 31 henkeä (ed. vuonna 44).

Seurakunnasta muutti 75 henkeä (ed. vuonna 87).

Kirkkoon liittyi 1 (1) ja erosi 6 (13).

Seurakunnan läsnä oleva väestö kertomusvuoden alussa oli 1589 henkilöä.

Poissaolevasta läsnä olevaan väestön muutokset 0

Läsnä olevaan väestöön tulleiden ja siitä poistuneiden erotus -68 (ed. vuonna -77).

Seurakunnan läsnä oleva väestö kertomusvuoden lopussa 1521 henkilöä.

Muutokset seurakunnan väestössä

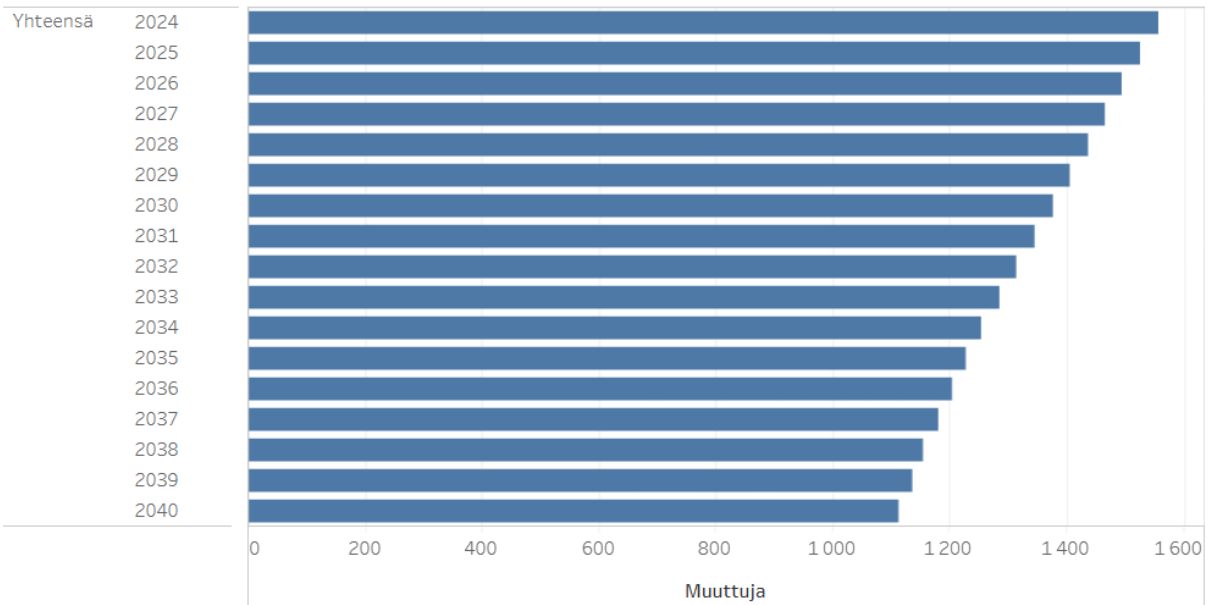
	2024	2023	2022	2020	2016	2013
Kastetut lapset	10	9	14	12	19	20
Kuolleet	30	30	48	29	24	43
Seurakuntaan muuttaneet	31	44	48 (1)	63	40	77
Seurakunnasta muuttaneet	75	87	68	80	70	82
Kirkkoon liittyneet	1	1	2	4	5	4

Kirkosta eronneet	6	13	9	6	8	7
Läsnä oleva väestö 31.12.	1521	1589	1666	1745	1928	2043

Kirkkohallituksen laatima jäsenennuste vuoteen 2040 saakka

Vuosi	Yhteen..
2024	1 557
2025	1 526
2026	1 494
2027	1 465
2028	1 437
2029	1 406
2030	1 375
2031	1 345
2032	1 314
2033	1 285
2034	1 254
2035	1 227
2036	1 205
2037	1 180
2038	1 155
2039	1 135
2040	1 112

Seurakunnat: Soini; Vuodet: 2024, 2025, 2026 and 14 more; Ikäryhmä: All; Näytettävä tieto: Jäsenennuste, henk.



Seurakunnat: Soini; Vuodet: 2024, 2025, 2026 and 14 more; Ikäryhmä: All; Näytettävä tieto: Jäsenennuste, henk.

1.5. Sisäinen valvonta

Seurakunnan sisäisen valvonnan vastuu on kirkkoneuvostolla. Sisäisen valvonnan vastuu on kaikilla toimielimillä ja työntekijöillä.

Sisäisen valvonnan tehtävänä on varmistaa kohtuullisella varmuudella, että seurakunnan toiminta ja hallinto on hoidettu asiallisesti, avoimesti, tuloksellisesti, laadukkaasti ja lainmukaisesti. Sisäistä valvontaa ovat kaikki toimenpiteet, jotka edeltävät töiden sujuvuutta, toimintavarmuutta ja tarkoituksenmukaisuutta seurakunnan tavoitteiden saavuttamiseksi nykyhetkestä tulevaisuuteen.

Seurakunnan sisäisen valvonnan ohjeet tehdään henkilöstön ja luottamushenkilöiden yhteistyönä.

Hallinnon järjestämiseksi kirkkovaltuusto ja kirkkoneuvosto ovat hyväksyneet seuraavat ohjesäännöt ja suunnitelmat.

- taloussääntö
- hallintosääntö
- viranhaltijapäätökset
- palkkiosääntö
- kirkon henkilöstön kehittämissopimus
- hautaustoimen ohjesääntö
- hautausmaan käyttösuunnitelma

Lisäksi kirkkoneuvosto on antanut ohjeita ja määräyksiä:

- talousarvion valmistelussa
- laskujen hyväksymisessä ja tarkastamisessa
- tietoturvaohje
- koulutus

Sisäisen valvonnan menetelmät:

1. Seurakunnan järjestämä ulkoinen tarkastus, tilintarkastaja ja varatilintarkastaja.
2. Muu ulkoinen valvonta, kirkkohallitus ja tuomiokapituli, valtion ja kunnan viranomaiset, seurakuntalaiset ja muu paikkakunnan väestö.
3. Seurakunnan järjestämä sisäinen valvonta, hallintoelinten ja luottamushenkilöiden sekä johtavassa asemassa olevien viranhaltijoiden suorittama sisäinen valvonta. Sisäiset tarkastukset, mm. rahavarojen ja arvopapereiden tarkastukset sekä hautausmaan ja kiinteistöjen katselmukset.

Säännökset, määräykset ja ohjeet

Talouden ja tavoitteiden seuranta: Toiminnan ja talouden seuranta varten kirkkovaltuusto hyväksyy tehtäväkohtaiset toimintatavoitteet, määrärahat ja tuloarviot. Kirkkoneuvostolle ja kirkkovaltuustolle toimitetaan neljännesvuosittain talouden toteutumารaportti. Työalasta vastuussa oleville viranhaltijoille raportti toimitetaan neljännesvuosittain sekä aina pyydettyessä.

Riskien hallinnan järjestäminen

Seurakunnassa on laadittu valmiussuunnitelma, sekä kiinteistöille pelastussuunnitelmat, joita päivitetään tarvittaessa. Henkilökunta: Henkilökunnan työterveyshuollon toteuttaa Pihlajalinna Työterveys. Varhaisen tuen malli on käytössä ja työpaikkakäyntejä ja -selvityksiä tehdään sopimuksen ja tarpeen mukaan. Lainat ja sijoitukset: Soinin seurakunnalla ei ole lainaa. Sijoitukset tehdään kirkkoneuvoston ohjeiden mukaan.

Tietohallinto ja tietosuojaja-turva: Soinin seurakunnan tietohallinnon palvelut hankintaan Seinäjoen IT-aluekeskukselta. Heillä on tekninen vastuu tietohallinnosta. IT-alue hankkii ja ylläpitää käytettäviä tietoturvaohjelmia.

Tietosuojaja, seurakunnalla on yhteinen kirkkohallituksen asettama tietosuojavaltuutettu. Seurakunnassa seurakuntalaisten henkilötietoja käsitellään vain silloin, kuin se seurakuntalaisten asioiden hoitamiseksi on välttämätöntä.

Riskien taloudellisilta vaikutuksilta suojautumiseksi Soinin seurakunnalla on tavanomaiset omaisuus-, toiminta- ja henkilöstövakuutukset.

Talouden toteutumisesta on raportoitu kirkkoneuvostolle ja kirkkovaltuustolle vuoden aikana kolme kertaa. Näiden lisäksi myös tilinpäätösten yhteydessä.

Kuluvana vuonna seurakunnan suurimpana taloudellisena riskinä voidaan pitää rahoitusvarallisuuden heikkenemistä ja jäsenmäärän laskua. Toiminnallisella puolella pienen seurakunnan henkilöstön haavoittuvuutta ja sijaisten saatavuutta.

Seurakunnan maksuliikenne hoidetaan pankkitilien kautta. Kirkkoneuvosto on nimennyt henkilöt, joilla on seurakunnan pankkitilien käyttöoikeus. Tavoitteena on, että laskujen tarkastajana ja hyväksyjänä toimivat eri henkilöt. Kirkkoherranvirastossa on pieni käteiskassa adressien myyntiä varten. Kassan toiminnasta vastaa kirkkoherranvirastoa hoitava viranhaltija.

Kirkossa kerättävät kolehdit lasketaan kahden henkilön läsnä ollessa. Kerätyt kolehdit säilytetään arkistoholvissa, josta seurakuntamestari tai talouspäällikkö vie ne pankkiin. Samoin toimitaan myös keräys ym. muiden tuottojen kohdalla.

Kertomusvuoden aikana ei ilmoitettu läheltä piti tilanteita.

1.6. Talouden tunnusluvut

Tuloslaskelman tunnusluvut

Soinin seurakunnassa toimintatuotoilla katettiin toimintakuluja 31,59 %. Toimintatuottojen osuus vuodesta 2024 nousi prosenttia. Toimintatuotot laskivat, mutta myös toimintakulut laskivat edellisvuodesta. Vuosikatteen osuus 222,72 % kertoo siitä, että vuosikate riitti kattamaan poistot. Vuosikatteen osuus poistoista tulisi olla vähintään 100 % eli poistojen verran.

	2025	2024	2023	2022	2021
Toimintatuottojen osuus toimintakuluista (%)	31,59	15,42	15,17	16,19	21,70
Vuosikatteen osuus poistoista (%)	222,72	44,40	-64,57	4,01	108,65
Vuosikate (€/jäsen)	48,16	5,82	-8,12	0,61	15,46
Henkilöstökulut verotuloista (%)	82,70	84,88	89,58	89,37	84,92

Seurakunnan tuloslaskelma kertoo toiminnan tulot ja menot, verotulot, verottajalle maksetut verotuskustannukset, maksut keskusrahastoon ja saadut avustukset. Rahoitustuottojen ja kulujen jälkeen muodostuu vuosikate, joka on yksi tärkeimmistä seurakunnan talouden tunnusluvuista. Seurakunnan talous on ylijäämäinen, jos tuloslaskelman vuosikate on suurempi kuin suunnitelman mukaiset poistot ja lainan lyhennykset yhteensä. Seurakunnan talous on tasapainossa, jos vuosikate kattaa suunnitelman mukaiset poistot. Heikkenevä talous on silloin, jos vuosikate ei riitä poistojen kattamiseen, mutta on kuitenkin positiivinen.

Rahoituslaskelman tunnusluvut

Seurakunnan rahavarat lisääntyivät 82.304,85 € euroa tilikauden aikana ja olivat tilikauden lopussa 403.343,33 euroa. Rahavarat eivät sisällä testamenttivaroja, jotka olivat 19.711,60 euroa. Rahavarojen riittävyys oli 221 päivää (kriisiytyvän seurakunnan mittari on alle 90 päivää). Soinin seurakunnalla ei ole lainaa.

	2025	2024	2023	2022	2021
Investointien tulorahoitusprosentti (%)				1,05	639,04
Rahavarojen riittävyys (pv)	221	209	189	195	286
Lainanhoitokate	1 053,41	375,18			632,73

Taseen tunnusluvut

Taseen loppusumma on 908.404,64 euroa. Tase pieneni 185,97 eurolla. Pysyvät vastaavat olivat 495.590,81 euroa. Ne vähenivät 31.919,34 euroa. Vaihtuvat vastaavat (saamiset ja sijoitukset) olivat 405.040,92 euroa. (Lisäksi toimeksiantojen varoissa 19.711,60 euroa.) Rahavarat olivat tilikauden lopussa 214.253,97 euroa. Rahavaroihin sisältyy lahjoitusrahastojen varoja

(testamenttivarat) 19.711,60 euroa. Oma pääoma kasvoi 39.171,02 eurolla. Eli edellisen vuoden ylijäämän verran.

Soinin seurakunnan omavaraisuusaste on seurakunnille tyypilliseen tapaan melko korkea. Seurakunnalla ei ole lainaa. Suhteellinen velkaantuneisuus on alhainen. Rahoitusvarallisuus on lähes sama kuin edellisvuonna.

	2025	2024	2023	2022	2021
Omavaraisuusaste (%)	91,49	90,02	91,16	88,93	90,99
Rahoitusvarallisuus (€/jäsen)	223,58	156,91	143,78	144,08	194,60
Suhteellinen velkaantuneisuus (%)	10,73	15,16	13,44	19,14	16,05
Lainakanta (€/jäsen)	0,00	0,00	0,00	0,00	0,00

1.7. Kirkkoneuvoston esitys tilikauden tuloksen käsittelyksi ja talouden tasapainottamistoimenpiteiksi

Tilikauden tulos oli 39.171,02 euroa ylijäämäinen. Kirkkoneuvosto esittää kirkkovaltuustolle, että tilikauden ylijäämä liitetään ed. vuosien ylijäämään. Taseen omassa pääomassa oleva edellisten tilikausien ylijäämä ennen vuoden 2025 tilinpäätöksen ylijäämä kirjausta on 95.819,17 euroa.

2. TALOUSARVION TOTEUTUMINEN

2.1. Käyttötalouden toteutuminen

Hallinto

Hallintoelimet vastaavat seurakunnan strategisesta johtamisesta ja ylimmästä päätöksenteosta. Soinin seurakunnan talousarvion sitovuustaso on kirkkovaltuuston nähden kustannuspaikkataso, toteutumat on esitetty liitteessä 1.

Kirkolliset vaalit

Seurakuntavaalit toimitetaan joka neljäs vuosi. Edelliset on toimitettu vuonna 2022.

Kirkkovaltuusto

Seurakuntavaaleilla valittu kirkkovaltuusto käyttää ylintä päätösvaltaa seurakunnassa. Kirkkovaltuuston jäsenten lukumäärä määrätään kirkkojärjestyksessä ja perustuu seurakunnan väkilukuun. Soinin seurakunnan kirkkovaltuustossa on 15 jäsentä.

Kirkkovaltuuston kokoukset on pystytty pitämään suunnitellusti ja varajäsenet ovat olleet paikalla pyydettyinä.

Kirkkoneuvosto

Kirkkovaltuusto asettaa toimikaudekseen kirkkoneuvoston. Kirkkoneuvostossa on varsinaisia jäseniä viisi ja lisäksi kirkkoneuvoston varapuheenjohtaja. Läsnäolo-oikeus kirkkoneuvoston kokouksissa on kirkkovaltuuston puheenjohtajalla ja varapuheenjohtajalla. Kirkkoherra toimii virkansa puolesta kirkkoneuvoston puheenjohtajana. Kirkkoneuvoston kokoukset on pystytty pitämään suunnitellusti ja varajäseniä on saapunut kutsuttaessa.

Muu yleishallinto

Yleishallinnon kustannuspaikka sisältää työyhteisön yhteisiä yleishallinnon kustannuksia kuten työterveyshuollon ja työkykyä ylläpitävän toiminnan. It-palvelukeskuksen jäsenmaksut, ylimääräiset toimintavakuutukset, lahjat ja muistamiset ym. Toteutuma ylitti talousarvion.

Taloushallinto

Taloushallinnon tehtävänä on Kirkon palvelukeskuksen tehtäväjakotaulukon mukaisesti tuottaa talouspalvelut yhteistyössä Kirkon palvelukeskuksen kanssa. Taloushallinnon vastuu alueelle kuuluvat myös henkilöstö-, kiinteistö- ja hautaustoimen asiat.

Työsuojelupäällikön ja palkka-asiamiehen tehtävät. Kirkkovaltuuston ja kirkkoneuvoston talousasioiden valmistelu ja esityslistojen laadinta sekä osittain hankintatoimi.

Tehtäväalueelle on kirjattu Kirkon palvelukeskuksen (Kipa) maksut. Ulkoiset toimintakulut hieman alittuivat arviosta.

Tilintarkastus

Seurakunnan talouden tarkastajina toimivat tilintarkastajat, jotka kirkkovaltuusto valitsee toimikaudekseen. Tilintarkastajat suorittavat keväällä varsinaisen tilintarkastuksen ja syksyllä välitilintarkastuksen. Tilintarkastajan tehtävät määritellään Kirkkolaisissa (6.luku 5§).

Kirkon kirjojenpito/Kirjuri

Työalan tehtävänä on huolehtia seurakunnan jäsenten väestörekisterinpitoon liittyvistä tehtävistä. Virkatodistusten laadinta on siirtynyt aluekeskusrekisterin alaisuuteen. Tilausten vastaanotto ja muut väestörekisteritehtävät hoidettiin edelleen seurakunnassa aina helmikuun loppuun saakka. Aluekeskusrekisterit perivät seurakunnalta vuosikorvauksen ao. tehtävistä.

Aluekeskusrekisterin vuosikustannus oli 4.905 euroa.

Kirkkoherranvirasto

Kirkkoherranvirasto toimii seurakunnan palvelutoimistona.

Hallinnon pääluokan tuloslaskelma ulkoinen

Tuloslaskelmaosa toteumavertailu

Seurakunta: 3232 - Soinin seurakunta | Segmentti: 323201 - Soinin seurakunta | Kirjauskausi: 1.-12.2025

	1 - 12 /2024	TA yhteensä 2025	Toteuma 1 - 12 /2025	Yli-ali	T-%
1 - Hallinto					
Toimintatuotot	4 438,83	2 015,00	9 294,76	-7 279,76	461,3
Toimintakulut	-96 790,32	-81 352,00	-97 422,09	16 070,09	119,8
TOIMINTAKATE	-92 351,49	-79 337,00	-88 127,33	8 790,33	111,1
VUOSIKATE	-92 351,49	-79 337,00	-88 127,33	8 790,33	111,1
Erilliskirjanpitoa hoidetut rahastot			0,00	0,00	0,0
Tuotot			0,00	0,00	0,0
TILIKAUDEN TULOS	-92 351,49	-79 337,00	-88 127,33	8 790,33	111,1
Tilikauden ylijäämä (alijäämä)	-92 351,49	-79 337,00	-88 127,33	8 790,33	111,1

Seurakuntatyö

Seurakuntatyö käsittää Aikuistyön (Jumalanpalveluselämä, Hautaan siunaaminen, Muut kirkolliset toimitukset, Muut seurakuntatilaisuudet, Tiedotus ja viestintä, Musiikki, Aikuistyö) sekä Kasvatuksen (Päiväkerho, Pyhäkoulu, Varhaisnuorisotyö, Nuorisotyö, Rippikoulu), Diakonian ja Lähetyksen työalat.

Aikuistyö

Työalan missio

Seurakunta on Jumalan Sanan hoidossa ja kasvaa Jumalan armossa ja tuntemisessa.

Työalan visio

Seurakunnassa on hengellinen koti mahdollisimman monelle. Kaikki saavat tulla etsimään, löytämään, uudistumaan, saamaan hengellistä ravintoa ja kokemaan yhteyttä.

Seurakuntalaiset ovat sankoin joukoin yhdessä suunnittelemassa, toteuttamassa ja osallistumassa toimintaan. Seurakuntalaiset omalla paikallaan vievät eri tavoin evankeliumia eteenpäin. Soinin seurakunta on voimakkaasti laulava seurakunta.

Työalan toiminta-ajatus

Seurakunnan perustehtävä on eri tavoin julistaa evankeliumia. Aikuistyön tavoitteena on tavoittaa ja kohdata aikuisia, lisätä eri tavoin seurakunnan jäsenyyden merkityksellisyyttä sekä yhteisöllisyyttä.

Aikuistyön painopisteet

1. Seurakunnan jumalanpalvelusluonteen korostaminen, seurakunta on yksi iso jumalanpalvelusyhteisö
2. ”Matalan kynnyksen” toimintaan panostaminen, esim. konsertit ja musiikkitilaisuudet, sosiaalisen median käyttö, yhteisissä tapahtumissa mukana oleminen.
3. Perustyön edelleen hyvin tekeminen, kehittäminen ja ihmisille tunnetuksi tekeminen.
4. Kasvatustyö koko seurakunnan yhteisenä asiana.

Toimenpiteet

Pääjumalanpalvelusta vietettiin noin kerran kuussa illalla klo 18. Samoin noin kerran kuussa on perhekirKKo. Käytäntö on todettu hyväksi ja toimivaksi, ja sitä tullaan vastaisuudessa jatkamaan. Iltajumalanpalvelus oli vaihtelevasti joko messu tai sanajumalanpalvelus. Perhejumalanpalvelus on pääasiassa sanajumalanpalvelus, satunnaisesti messu.

Seurakunnassa on mahdollisuuksien rajoissa pyritty järjestämään toimintaa kaikenikäisille, sekä toisaalta jalkautumaan itse kunnan ja yritysten tapahtumiin ja toimintaan. Seurakunnan tapahtumien tiedottamista on pyritty tehostamaan hyödyntämällä sosiaalista mediaa ja Soinin kunnan tapahtumakalenteria (soinissatapahtuu.fi).

Kuorotoiminta on seurakunnassa perinteisesti oleellinen osa musiikkityötä. Soinissa kuorot ovat segmentoituneet lapsikuoromusiikkiin, gospeliin ja perinteisempään hengelliseen musiikkiin. Kaikki kuorot ovat olleet mukana toteuttamassa jumalanpalveluksia ja muita musiikkitilaisuuksia.

Toteutuneita tapahtumia:

Aikuistyön johtokunta kokoontui 21.5. ja 25.9.

Kirkkokuoro piti 38 harjoitusta, ja lauloi kahdeksassa eri tilaisuudessa. Gospelkuoro on harjoitellut kesää lukuun ottamatta tiistaisin, ja esiintynyt myös Soinin ulkopuolella. Lapsikuoro

Säde aloitti pienen tauon jälkeen aktiivisen toiminnan syksyn alulla. Harjoitukset torstaisin Seurakuntatalolla.

26.4. Pro Fiden konsertti kirkossa

28.4. Henkilökunnan ja luottamushenkilöiden Ensiapukurssi (EA 1) Seurakuntatalolla

24.5. Akseli Koiviston urkukonsertti kirkossa

8.6. Virsilaulujen ilta Puuhissa

19.6. Lettukestit Kotivaarassa

22.6. Sanajumalanpalvelus Lauttosella

25.6. Lauluhetki Lauttosella

26.6. Lauluseurat Kukkopuistossa

5.7., 9.10., 11.10., 18.10. ja 26.10. Striimaajakoulutustapahtumat, osin yksityisopetuksena

10.7. Riparilaulujen ilta ja makkaranpaistoa Lauttosella

13.7. Pirttimäen mökkiseurat

19.7. Todistajaseuran kesäjuhla Seurakuntatalolla

13.8. Seeli Toivion sellokonsertti kirkossa

7.9. Evankeliset syyspäivät

1.10. Hautausmaan siivoustalkoot Lintuharjulla

26.11. Piispa Matti Salomäen vierailu seurakunnassa

30.11. Amanda ja Miika Saarenpää & Band joulukonsertti kirkossa

3.12. Alajärven Musiikkiopiston konsertti kirkossa

8.12. Kauneimmat Joululaulut Mäkelänkylän Motissa

12.12. Kauneimmat Joululaulut Laasalan Alasenjärven kodalla

13.12. Todistajaseuran vuosikokous ja seurat Seurakuntatalolla

14.12. Kauneimmat Joululaulut kirkossa. Mukana Sade, Gospelkuoro ja Kirkkokuoro.

21.12. Jarkko Järvenpään ja Jukka Paanasen joulukonsertti kirkossa

Määräaikaisen kanttorin virka (60%) täytettiin vuoden alulla, ja seurakunnalla on ollut ilo saada helpohkosti sijaisia virkakanttorin vapaapäivien kohdalle.

Vuonna 2025 Jumalanpalveluksia on toteutettu yhteistyössä eri tahojen kanssa (Sley, SRO, Parikanniemisäätio, MTK, Soinin Suopöllöt). Ja kaikille avoimia iltatilaisuuksia seurakuntakodilla on järjestetty yhteistyössä Suomen Raamattuopiston ja Sley'n kanssa. Miesten ja naisten piirit

jatkoivat kokoontumisiaan seurakuntakodilla. Miehillä ja naisilla suunnatut illat Lauttosella ovat tavoittaneet myös muutoin seurakunnassa harvoin käyviä.

Kasvatustyö

Työalan missio

Tukea kotien hengellistä kasvatusta sekä lasten ja nuorten hengellistä kasvua. Tarjota lapsille ja nuorille turvallista kodin ulkopuolisia aikuisia, ryhmiä ja tilanteita. Toimia yhdessä perheiden kanssa. Tehdä lapsille, nuorille ja perheille tutuksi seurakuntaa sekä auttaa heitä löytämään oma paikka osana seurakuntaa. Tukea nuoria heidän kasvussaan kohti aikuisuutta sekä hengellisessä että maallisessa mielessä. (Erityisesti rippikoulu: Toteuttaa kaste- ja lähetyskäskyn mukaista konfirmaatioon valmistavaa katekismusopetusta sekä isoskoulutusta. Antaa oikeuksia toimia kummina, solmia kirkollinen avioliitto, äänestää seurakuntavaaleissa, käydä itsenäisesti ehtoollisella ja auttaa nuoria löytämään oman paikkansa seurakunnassa.

Työalan visio

Seurakunnan toiminta on osa paikkakunnan lapsiperheiden elämää, yhdessä varhaiskasvatuksen, koulun ja muiden toimijoiden kanssa lasten kasvatusta tukien. Lapset ja nuoret löytävät paikan seurakunnassa, oppivat tuntemaan itseään ja Jumalaa entistä syvemmin sekä kasvavat ottamaan vastuuta. (Erityisesti rippikoulu:) Koko ikäluokka käy rippikoulun ja osallistuu rippikoulun jälkeiseen nuorisotoimintaan. Mahdollisimman moni osallistuu isoskoulutukseen ja toimii rippikoulun jälkeisinä vuosina rippikoululeirin ja/tai lastenleirin isosena. Rippikouluaikana tavoitamme myös positiivisesti nuorten vanhemmat.

Seurakunnan yhteiset painopisteet olivat myös kasvatustyön erityiset painopisteet

1. Perustyön edelleen hyvin tekeminen, kehittäminen ja ihmisille tunnetuksi tekeminen.
2. Kasvatustyö koko seurakunnan yhteisenä asiana.

Varhaiskasvatuksen osalta

Säännöllinen toiminta jatkui. Tuntipalkkaisena apuohjaajana toimi Ossi Mäki-Reini edellisten vuosien tapaan. Järjestimme myös 10-synttärit sekä 5-synttärit.

Säännöllinen kokoava toiminta

Seurakuntatalon päiväkerho kokoontui joka toinen viikko.

Päiväkodin päiväkerho jatkoi toimintaansa joka toinen keskiviikko kahden ohjaajan voimin. Kerho tavoittaa n. 35 lasta kerralla.

Vierailut päiväkodin pienten ryhmiin toteutuivat kerran kuukaudessa koko vuoden ajan, sekä **ryhmikseen** kevätkaudella. Toiminta tavoitti kuukausittain n. 15 lasta. **Ryhmis** lakkautettiin kesällä. Ryhmis tavoitti noin kuusi lasta.

Perhekerho kokoontui joka toinen viikko seurakuntatalolla, jatkoimme yhteistyötä MLL Soinin yhdistyksen kanssa pitäen kerhoa vuoroviikoin. Kerhossa tarjotaan perheille myös lounas, josta perimme pienen maksun. MLL:n kokoontumiset siirtyivät myös syksyllä seurakuntatalolle.

Yhteistyö kunnan nuorisotoimen kanssa varhaisnuorten osalta jatkuu. Lastenohjaaja on vuoden 2024 aikana vierailut nuorisotiloissa 4-6lk vuoroilla mahdollisuuksien mukaan tarjoten tekemistä ja läsnäoloa. Talvilomaviikolla lastenohjaaja oli mukana **Vuorenmaan tapahtumassa**, sekä **talviloman päiväleiripäivillä** (kaksi päivää). Lastenohjaaja oli mukana nuorille suunnatussa **Selviytyjät Soini –tapahtumassa** lokakuussa, sekä suunnittelemassa **syyslomaleirien ohjelmaa**. Keväällä mukana **päihitteettömässä koulunpäättös tapahtumassa** kunnan uimarannalla.

Muu toiminta

Donkkiksia järjestettiin vuoden aikana 3, nämä kokosivat kerralla keskimäärin 60 lasta ja parikymmentä vapaaehtoista/työntekijää yhteisen illan pariin. Donkkis kattaa varsin laajan ikäryhmän aina eskareista kuudesluokkalaisiin.

Perhekirikkoja säännöllisesti n. kerran kuukaudessa.

Kastepuu. Kesäkuun alussa perhekirikko, jossa tyhjennettiin kastepuu sydämistä. Paikalle kutsuttu erityisesti vuoden aikana kastetut lapset perheineen.

Ystävänäpäivänä, ystävien ilta alakoululaisille, kokosi yli 20 lasta.

Laskiaistapahtuma perheille. Perhekirikko, jonka jälkeen mukavaa ohjelmaa ulkoilun merkeissä.

Pääsiäisaskarteluilta yhdessä aikuistyön kanssa seurakuntatalolla. Kokosi väkeä runsaasti.

Kesäleirit kesällä 2024. Leirejä tarjottiin ikäluokille 6-13v. Leirit tavoittivat liki 80 lasta. Leirejä oli 3, yksi päiväleiri ja kaksi kolmen päivän leiriä.

Elokuussa olimme mukana järjestämässä **isovanhempien ja lasten päivää** yhteistyössä MLL Soinin yhdistyksen kanssa Lauttosella. Tarjolla ruokaa, ohjelmaa ja yhdessäoloa.

Ryhmäytyt. Lastenohjaaja hoiti elokuussa 7lk. ryhmäytymispäivästä seurakunnan osuudet.

Varhaiskasvatuksen joulukirkko kokosi yhteen varhaiskasvatuksen väen sekä myös muita lapsiperheitä.

Joulunavaus. Seurakunta ja erityisesti kasvatustyö oli mukana joulunavaustapahtumassa.

Olimme mukana myös päiväkodin jouluisessa **ulkotapahtumassa tarjoten rekvisiittaa seimiasetelmaan.**

Jouluaskarteluilta yhdessä aikuistyön kanssa.

Olemme olleet mukana myös erilaisissa seurakunnan sisäisissä tapahtumissa myös tarjoten mm. lapsiparkkia.

Kirkkokassien käyttöä jatkettiin.

Lastenohjaaja edustajana Alavuden perhekeskuksen johtoryhmässä.

Koulutyö (sis. eskarit)

Jatkettiin yhteistyötä entiseen malliin: kirkkoherra piti päivänavauksia kerran viikossa, ja diakonissa muutaman kerran. Koulukirkot järjestettiin normaalisti keväällä ja syksyllä sekä koulun aloitteesta ensimmäistä kertaa pitkästä aikaa myös jouluna. Nimikkolähettien vieraillessa seurakunnassa toteutettiin pari kouluvierailua yhteistyössä koulun kanssa.

Kuorot

Lapsikuoro Säde aloitti jälleen säännölliset kokoontumisensa syksyllä Jenni Vähäsoinin johdolla.

Nuoret (13–19 v.) koulun ulkopuolella

Nuorteniltoja pidettiin vuoroviikoin kunnan kanssa. Seurakunta piti parittomina perjantaina ja kunta parillisina samaan aikaan. Kirkkoherra piti pääasiassa nuortenillat, mutta ajoittain iltoja pitivät vapaaehtoiset nuorisotyönohjaajat. Nuorteniltojen osallistujat olivat lähes täysin rippikoululaisia. Isoskoulutus aloitettiin elokuussa ja seitsemän uutta isosta aloitti koulutuksen. Marraskuussa järjestettiin retki Maata näkyvissä -festareille yhdessä Alajärven kanssa. Mukana oli 15 nuorta ja vapaaehtoinen.

Rippikoulu

Rippikouluun osallistui 23 nuorta (22 seurakunnan jäseniä), joista 19 kävi seurakunnan rippileirin, yksi järjestöleirin, yksi siirtyi naapuriseurakunnan rippikouluun ja yksi keskeytti. Leiri toteutui suunnitelman mukaan 12.-18.6., konfirmaatio 29.6. Soinin kirkossa.

Partio

Yhteistyö Partiolippukunta Soinin Suopöllöjen kanssa jatkui entiseen tapaan. Joulukuussa partiolaiset olivat runsain joukoin mukana jumalanpalveluksessa, jossa oli myös kahden ryhmän lupauksenannot. Samana päivänä partiolaiset järjestivät joulumyyjäiset srk-talolla (kirkossa Kauneimmat joululaulut).

Resurssit

Lastenohjaajan työnkuva on kohdistettu erityisesti lapsi- ja nuorisotyöhön 0–16 v. Lisäksi työhön kuuluu kiinteistö- ja keittiötyötä sekä muuta seurakuntatyötä. Päiväkerhoissa oli mukana myös toinen tuntipalkkainen ohjaaja. Kirkkoherra organisoi ja pääosin talvikaudella myös toteutti kouluikäisten ja vanhempien nuorten toimintaa. Kesän leirejä varten palkattiin lisää työvoimaa ohjaajiksi ja isosiksi. Kirkkoherra vastasi rippileirin toteutuksesta yhdessä kesätyöntekijän ja isosten kanssa. Henkilöstökulujen jakaminen eri kustannuspaikkojen kesken ei käytännössä aina toteudu arvion mukaisesti.

Uutena resurssina perustettiin ryhmä, jossa kirkkoherran ja lastenohjaajan lisäksi on mukana kolme seurakunnan vastuunkantajaa, joilla on nuorisotyönohjaajan koulutus. Tällä pyrittiin jakamaan vastuuta ja vapauttamaan viranhaltijoiden resursseja muihin tehtäviin.

Yhteistyösopimus

Kunnan ja seurakunnan välillä tehty kasvatuksen alueen yhteistyösopimus jatkui muuttumattomana.

Diakoniatyö

Diakoniatyö on kristilliseen lähimmäisenrakkauteen pohjautuvaa ihmisen henkistä, hengellistä ja aineellista auttamista. Sen lähtökohta on Jumalan Sanassa ja Jeesuksen sovitustyössä. Kaikki ihmiset ovat Jumalan luomina arvokkaita. Autamme apua tarvitsevia, erityisesti niitä, jotka eivät saa apua muualta tai apu on riittämätöntä. Tavoitteena on Jumalan rakkauden todeksi elävä seurakunta, joka toimii heikoimpia ja syrjäytyneitä tukemalla ja ihmisten rinnalla kulkemalla.

Resurssit:

Diakonissa, kirkkoherra, diakoniatyön johtokunta, diakoniakylätoimikunnat 12 kpl (joissa 57 jäsentä) ja 6 kylällä yksittäiset vapaaehtoiset, sekä muutamia muita vapaaehtoisia

Toiminta painottuu vanhustyöhön, mutta kattaa koko diakoniatyön kaikki alat ja ihmiselämän koko kirjon.

Kotikäynnit: yksinäisyyden lievitys: käynnit erityisesti niiden luona, joiden on vaikea päästä seurakunnan tilaisuuksiin, asiointiapu

- syntymäpäiväkäynnit (75-, 80-, 85-, 90- ja yli 90-v) on toteutettu jakaen kirkkoherran kanssa useimmiten kotikäynteinä, osa puheluina, jolloin lahjakirja postilaatikkoon (70-vuotiaille postin mukana tervehdys)
- surukodeissa leskien luona on diakonissa käynyt tai ainakin ollut puhelimitse yhteyksissä,
- etsivä ja tavoitettava kotikäyntityö
- käytännön apua tarpeen mukaan, esim. asiointiapu: kauppa-apua suht. säännöllisesti muutamalle iäkkäälle/mielenterveysasiakkaalle, joilla ei ole lähellä omaisia, jotka voisivat auttaa, satunnaisesti kyytiapua ja muutama saattoapu Seinäjoen sairaalaan
- kiireettömyys
- kotikäyntejä on tehty 326 + 46 yksityistä kohtaamista Kotivaarassa tai muissa hoitolaitoksissa, näistä asiointiapua 127 kertaa, puhelinkohtaamisia 135 (lisäksi muualla, esim. kadulla tai kyyditsemisten yhteydessä on kohtaamisia ollut 37 kertaa). Saattajana sairaalareissuilla tai lääkärikäynneillä diakonissa on ollut myös useamman kerran.
- Diakonista kotiehtoollista on viety 14 kertaa (yhteensä 20 henkilölle)

Säännöllistä toimintaa:

- hartaudet Kotivaarassa joka toinen viikko, kesällä kerran kuussa, Apilassa kerran kuussa ympäri vuoden (kävijöinä diakoniatyöntekijä ja kirkkoherra, Apilassa myös keva-pappi)
- palvelutalokerho (käynyt 6-10 asukasta) kerran kuussa (Hpe 2 x vuodessa), miesten ryhmässä (Kuusiolinnan viikoittain pitämiä) vierailu pyydettyä: keväällä kerran kuussa ja muutaman kerran syksyllä

- päiväpiiri (kävijöitä 7-24) joka toinen viikko, kesällä ja joulun aikaan tauot
- sururyhmä ei toteutunut, ei ollut tarpeeksi ilmoittautuneita

Vastaanottotyö ja avustukset: yleensä aamupäivisin diakonissa on ollut tavattavissa toimistolla (156 kohtaamista toimistolla) tai sopimuksen mukaisesti (keskustelua ym., taloudellinen avustaminen). Taloudellista apua on annettu vähävaraisille hätätilanteissa, pääasiassa ruoka-osto-osoituksena Soinin kauppoihin, yksittäisten välttämättömien laskujen maksamiseen tai tarpeellisten tarvikkeiden ostamiseen. Yhteensä 90 avustusta. Vuoden aikana on jaettu myös Eu:n aineellisen avun lahjakortteja (ESR+/Kirkkopalvelut) 40e/kpl yhteensä 90 kpl. Sekä omien avustusten, että Eu-avustusten saajat ovat vähävaraisia, joukossa on perheitä ja yksin asuvia. Vähävaraisuus johtuu pitkälti työttömyydestä tai erilaisista sairauksista, veloista ja rahankäytön huolimattomuudesta/osaamattomuudesta. Avustusten myöntämiseen liittyy aina keskustelua, tilanteen selvittelyä ja neuvontaa.

Lisäksi saimme Kotimaanavulta 1500 e jouluavustuksiin ja lisäksi 500 e diakoniatyön varoista. Näillä ostettiin S-ryhmän lahjakortteja 9 perheelle, 5 kahden henkilön talouteen ja 7 yksin asuvalle ja 1:lle vietiin kassillinen elintarvikkeita. Lisäksi vuoden aikana käytettiin edellisen vuoden eJoulupuukeräyksestä saatuja varoja 453 e, joilla avustettiin yhden nuoren konfirmaatiojuhlan järjestämistä ja yhdelle nuorelle vaateostoksiin, sekä annettiin kahdelle perheelle jouluksi lahjakortti.

Yhteisvastuukeräyksen 2024 tuoton Soinin seurakunnalle tuleva osuus 448,30 e saatiin toukokuussa 2025 ja kirkkoherran ja diakonissan päätöksillä avustettiin kahden perheen kolmen lapsen harrastusmaksuissa (musiikkia ja jalkapalloa).

Eriyisryhmät: Kehitysvammaiset: vierailut Apilassa. Näkövammaiset: näkövammaisia on kohdattu yksittäin kotikäynneillä ja toimistossa. Kuurot: on tiedotettu hiippakunnan kuurojen toiminnasta ja annettu mahdollisuus saada näihin matka-avustuksia. Tänä vuonna he eivät pyytäneet avustuksia, mutta osallistuivat tulkin kanssa Palvelutalojen asukaskerhoon. Mielenterveysväki: on kohdattu kotikäynneillä. Päihdeongelmaiset: on kohdattu toimistolla ja puhelimitse, vierailtu ryhmässä ja lähiseurakuntien yht. toiminta.

Lähiseurakuntien yhteinen toiminta:

- päihdetyö = miesten kevätleiripäivä pidettiin Soinissa Lauttosella, mukana väkeä myös Ähtäristä ja Alavudelta, yhteensä 9 miestä. Miesten syysleiripäivä Töysässä, mukana 4 soinilaista.

Diakoniatyön järjestämät juhlat, tempaukset, tapahtumat:

- lettukestit Kotivaaran pihalla, mukana myös Apilan väkeä, sekä palvelutalojen asukkaita
- vanhemman väen leiripäivä, vanh. väen kirkkopyhä, vanh. väen adv. juhla
- yhteisvastuukeräys ja keräyksen organisointi (rippikoululaiset keräsivät kirkonkylällä, vapaaehtoiset yhdellä kylällä, myyjäiset)
- vapaaehtoisten kirkkopyhä syksyllä ja jouluruokailu yhdessä muiden työmuotojen kanssa
- yhden myyjäiset yleisesti diakoniatyölle ja yksi kirkonkylän diakoniakylätoimikunnalle

- Yhteistyössä Soinin vanhus- ja vammaisneuvoston kanssa kesällä Kaihiharjussa vammaisten ja vanhusten yhteinen virkistyspäivä ja Vanhustenviikon tapahtuma seurakuntakodilla
- vähävaraisten jouluruokailu, mukana myös miesten leiriporukka (pav)

Vapaaehtoiset:

Vapaaehtoisia oli yht.71 henkilöä, diakoniakylätoimikuntia toimii 12, joulumuistamisissa auttavat vapaaehtoiset muillakin kylillä.

- diakoniakylätoimikunnissa hoidettiin kylien joulumuistamiset, oman kylän iäkkäistä huolehtiminen omien resurssien mukaan, muutama kylä teki vierailun Kotivaaraan järjestäen asukkaille ohjelmaa, kirkonkylä keräsi varoja toimintaansa myyjäisillä srk-kodilla ja Kukonkylä järjesti kesätapahtuman kylällään yhteisvastuun hyväksi
- vanhusten ulkoilutusta: kesällä ja syksyllä pari vapaaehtoista kävi ulkoiluttamassa Kotivaaran asukkaita
- yksi vapaaehtoinen kävi pari kertaa viikossa lukemassa Raamattua Kotivaarassa huoneissa n. 10:lle asukkaalle
- tapahtumissa keittiöllä ja muutenkin apuna
- ystävöimintaan ei tullut uusia kontakteja, mutta entiset jatkoivat tehtävissään

Yhteistyötä tehtiin Kuusiolinna Terveiden ja kunnan, varsinkin kotihoidon kanssa

Lisäksi diakonissa on ollut mukana Perheasiainneuvottelukunnan johtokunnassa.

Lähetystyö

Lähetystyön mission on Jeesuksen seurakunnalleen antaman lähetyskäskyn toteuttaminen sekä lähellä että kaukana. Soinin seurakunnan lähetystyön tehtävänä on vahvistaa seurakuntalaisten hengellistä elämää, jotta ihmiset Kristuksen rakkauden vaikutuksesta lähtisivät liikkeelle joko lähettäjinä tai lähetystyöhön lähtijöinä.

Lisäksi tehtävänä on nimikkolähettien tukeminen ja työn mahdollistaminen. Lähetystyö läpäisee kaikki toimintamuodot.

Johtokunta: Johtokunta kokoontui vuoden aikana kaksi kertaa. Tärkeimpinä asioina olivat edellisen vuoden toimintakertomuksen ja seuraavan vuoden toimintasuunnitelman hyväksyminen. Lisäksi on suunniteltu lähetystyön toimintaa sekä sovittu työnjako eri tilaisuuksissa.

Nimikkolähetit

SLEY Ville Melanen tekee Suomesta käsin työtä Venäjällä Inkerin kirkon palveluksessa.

Taisto ja Anna Sokka, Uganda.

Poistui: Olli ja Salome Olenius sekä lapset Sofia ja Sointu, Etelä-Viro, palasivat Suomeen

SEKL Tuisku ja Annukka Winter sekä lapset Onni, Toivo ja Noomi, Japani.

SLS Teija Lievonen. Angola.

KYLVÄJÄ Simon ja Kaisa Golding sekä lapset Jason ja Lumia, pakolaistyö, asemapaikka UK.

SANSA Sopimus SAT-7 kanavan tukemisesta, lähettää arabiankielisiä kristillisiä satelliittilähetyksiä.

Lähetystyön tilaisuuksia ja tapahtumia

Nimikkolähettiläisiä toteutui Ville Melasen osalta muutama, samoin Teija Lievonen vieraili seurakunnassa 27.11.

15.5. Lähetyskävely seurakuntatalolta nimikkolähettiläisten työn tukemiseksi yhdessä perhetyön kanssa.

20.5. Gospelkuoron kevätkonsertti kirkossa. Kolehti nimikkolähettiläisten työlle. 28.10. syyskonsertti samoin.

22.6. Jumalanpalvelus Lauttosella. Kahvitarjoilun hoiti lähetystyön johtokunta. Tuotto nimikkolähettiläisten työlle.

13.7. Mökkiseurat Pirttimäen mökillä. Mukana pastorit Väinö Reinilä, Esa Luomaranta ja Terho Kanervikkoaho. Musiikissa Klaus Hildén.

7-9.9. SLEY:n Syyspäivät seurakuntakodilla.

Myyjäiset lähetyksen hyväksi järjestettiin keväällä.

14.12. Kauneimmat joululaulut kirkossa. 28.12. Joululaulukirkko Kauneimmilla joululauluilla.

Siionin Kanteleen seuroja. Kolehti lähetystyölle.

Tuloslaskelmaosa toteumavertailu

Seurakunta: 3232 - Soinin seurakunta | Segmentti: 323201 - Soinin seurakunta | Kirjauskausi: 1.-12.2025

	1 - 12 /2024	TA yhteensä 2025	Toteuma 1 - 12 /2025	Yli-ali	T-%
2 - Seurakunnallinen toiminta					
Toimintatuotot	24 882,22	19 040,00	23 479,84	-4 439,84	123,3
Toimintakulut	-223 002,46	-261 027,00	-271 549,00	10 522,00	104,0
TOIMINTAKATE	-198 120,24	-241 987,00	-248 069,16	6 082,16	102,5
VUOSIKATE	-198 120,24	-241 987,00	-248 069,16	6 082,16	102,5
TILIKAUDEN TULOS	-198 120,24	-241 987,00	-248 069,16	6 082,16	102,5
Tilikauden ylijäämä (alijäämä)	-198 120,24	-241 987,00	-248 069,16	6 082,16	102,5

Hautaustoimi

Hautaustoimen tehtävä

Hautaustoimen tehtävänä on huolehtia seurakunnan omistaman hautausmaan ja siellä olevien kiinteistöjen hoidosta ja ylläpidosta sekä hautaustoimintaan liittyvistä palveluista kirkkolain ja

kirkkojärjestyksen ja hautaustoimen ohjesäännön mukaisesti. Hallintosäännön 6 § mukaan kirkkoneuvosto huolehtii hautausmaiden hoidosta, kirkkolakia, kirkkojärjestystä, hautaustoimen ohjesääntöä ja vahvistettua asemakaavaa, käyttösuunnitelmaa ja hautausmaan hoitosuunnitelmaa noudattaen

Vuoden 2025 aikana suoritettiin xx hautausta. Oman seurakunnan jäseniä haudattiin xx, muut xx hautausta. Uusi laajennusalue otettiin käyttöön kesällä 2023. Hautapaikkojen hinnat vahvistaa kirkkovaltuusto. Tilinpäätöskertomuksen lopussa on hautaustoimen hinnasto.

Sotaveteraaneilta eikä heidän puolisoiltaan hautapaikkamaksua peritä.

Tuloslaskelmaosa toteumavertailu

Seurakunta: 3232 - Soinin seurakunta | Segmentti: 323201 - Soinin seurakunta | Kirjauskausi: 1.-12.2025

	1 - 12 /2024	TA yhteensä 2025	Toteuma 1 - 12 /2025	Yli-ali	T-%
4 - Hautaus toimi					
Toimintatuotot	7 137,20	11 200,00	7 985,00	3 215,00	71,3
Toimintakulut	-41 267,17	-45 885,00	-35 436,93	-10 448,07	77,2
TOIMINTAKATE	-34 129,97	-34 685,00	-27 451,93	-7 233,07	79,1
VUOSIKATE	-34 129,97	-34 685,00	-27 451,93	-7 233,07	79,1
Poistot ja arvonalentumiset	-3 761,59	-5 500,00	-5 427,16	-72,84	98,7
TILIKAUDEN TULOS	-37 891,56	-40 185,00	-32 879,09	-7 305,91	81,8
Tilikauden ylijäämä (alijäämä)	-37 891,56	-40 185,00	-32 879,09	-7 305,91	81,8

Kiinteistötoimi

Kiinteistötoimen tehtävä

Kiinteistötoimen tehtävänä on tukea seurakunnallista toimintaa huolehtimalla seurakunnan omassa toiminnassa tarvittavista tai seurakunnan muutoin omistamista kiinteistöistä.

Seurakunnan omistamia kiinteistöjä hautausmaan lisäksi ovat: kirkko, seurakuntatalo, leirikeskus. Myös metsätalous on osana kiinteistötoimea. Kiinteistöpuolen henkilöstön tehtäviin ovat kuuluneet vastata seurakunnallisen toiminnan edellyttämistä suntio-, vahtimestari- ja keittiöpalveluista.

Kiinteistötoimen kustannuspaikoille kirjataan kiinteistöjen vuosittaiset tuotot ja kulut.

Kirkon kohdalla henkilöstökulut olivat arvioitua suuremmat, samoin vakuutusmaksut ja vartiointikulut ja jonkin verran kuluja nosti myös uusi ruohonleikkuri, jonka kuluista osa kuuluu kirkon kustannuspaikalle.

Tapulin kustannukset ylittivät arviosta uusittujen kalusteiden sekä vakuutusten arvioitua korkeamman kustannuksen vuoksi

Vaikka seurakuntatalon toimintatuotot hieman ylittyivät arviosta, henkilöstökulut olivat arvioitua suuremmat, samoin omaisuusvakuutukset sekä uuden ruohonleikkurin srk-talon osuuteen kuuluvat kulu nostivat toimintakuluja niin että toimintakulut ylittyivät noin 13.240 euroa arvioidusta.

Leirikeskusten toiminta oli positiivista. Tuottoja tuli arvioitua enemmän ja kuluja arvioitua vähemmän.

Metsätalouden tavoitteena on ollut varojen tuottaminen seurakunnan toimintaan hoitamalla metsiä kestävästi kehityksen periaatteiden mukaisesti. Puun myynnissä ja metsänhoidossa edetään metsäsuunnitelman mukaisesti. Metsäsuunnitelma uudistettiin vuonna 2024.

Puunmyyntituloissa jäätin arviosta.

Tuloslaskelmaosa toteumavertailu

Seurakunta: 3232 - Soinin seurakunta | Segmentti: 323201 - Soinin seurakunta | Kirjauskausi: 1.-12.2025

	1 - 12 /2024	TA yhteensä 2025	Toteuma 1 - 12 /2025	Yli-ali	T-%
5 - Kiinteistötoimi					
Toimintatuotot	44 299,01	82 570,00	148 135,00	-65 565,00	179,4
Toimintakulut	-157 330,64	-164 360,00	-180 331,76	15 971,76	109,7
TOIMINTAKATE	-113 031,63	-81 790,00	-32 196,76	-49 593,24	39,4
Rahoitustuotot ja -kulut	6 150,39		4 186,01	-4 186,01	0,0
VUOSIKATE	-106 881,24	-81 790,00	-28 010,75	-53 779,25	34,2
Poistot ja arvonalentumiset	-16 167,36	-16 876,00	-26 492,18	9 616,18	157,0
TILIKAUDEN TULOS	-123 048,60	-98 666,00	-54 502,93	-44 163,07	55,2
Tilikauden ylijäämä (alijäämä)	-123 048,60	-98 666,00	-54 502,93	-44 163,07	55,2

2.2 Verotulot ja valtionrahoitus

Verotuloiksi merkitään tässä taulukossa tulot, jotka ko. vuonna on kirjanpidossa kirjattu verotuloiksi.

Verotulot ja valtionrahoitus

KIRKON PALVELUKESKUS⁺
 KYRKANS SERVICECENTRAL

Seurakunta: 3232 - Soinin seurakunta | Segmentti: 323201 - Soinin seurakunta

Tilivuosi	Kirkollisveroprosentti	Kirkollisvero	Valtionrahoitus
2025	1,85	419 552,73	54 398,64
2024	1,80	412 134,73	39 711,00
2023	1,80	404 105,53	40 485,96
2022	1,85	374 983,40	39 720,00
2021	1,85	353 946,82	40 104,00

2.3. Investointiosan toteutuminen

Investointeja ei ollut vuonna 2025, eikä niitä ollut talousarvioon laitettu.

Investointiosa toteumavertailu

Seurakunta: 3232 - Soinin seurakunta | Segmentti: 323201 - Soinin seurakunta | Kirjauskausi: 1.1.2025-31.12.2025

Taloyksikkö	Kustannusarvio	Toteuma yhteensä	Ed. vuosien käyttö	TA kulua	Talousarvio muutokset	Talousarvio muutosten jälkeen	Toteuma kulua menot	Toteuma kulua tulot	Toteuma kulua yhteensä	YII/All	T.-%	Kust. arviosta käytetty 31.12.
Yhteensä												

10.2.2026 12:51

1 / 1

2.4. Rahoitusosan toteutuminen

Rahoitusosan toteutumisessa osoitetaan, miten seurakunnan menot on rahoitettu.

Rahoitusosan toteumavertailu

	Kuluva kausi	Ed. vuoden vastaava kausi
Tulorahoitus	71 090,36	8 849,26
Vuosikate	71 090,36	8 849,26
Tulorahoituksen korjauserät		0,00
Investoinnit	0,00	0,00
Investointimenot	0,00	
Pysyvien vastaavien myyntitulot		0,00
Varsinaisen toiminnan ja investointien nettorahavirta	71 090,36	8 849,26
Muut maksuvalmiuden muutokset	11 214,49	10 403,28
Toimeksiantojen varojen ja pääomien muutokset	20 345,72	1 351,28
Vaihto-omaisuuden muutos	-90,99	
Lyhytaikaisten saamisten muutos	925,36	-490,44
Korottomien pitkä- ja lyhytaikaisten velkojen muutos	-9 965,60	9 542,44
Rahoitustoiminnan nettorahavirta	11 214,49	10 403,28
Rahavarojen muutos	82 304,85	19 252,54
Rahavarojen muutos (tase)	82 304,85	19 252,54

3. TILINPÄÄTÖSLASKELMAT

3.1. Tuloslaskelma

	1.1.2025-31.12.2025	1.1.2024-31.12.2024
-		
☐ Toimintatuotot	188 894,60	80 757,26
☐ Myyntituotot	20 356,14	12 638,74
☐ 311000 Pitopalvelu	11 661,59	9 276,58
☐ 312000 Ruoka- ja muu elintarvikemyynti	3 542,88	2 382,43
☐ 312300 Majoitustuotot	300,00	
☐ 312400 Kioski- ja matkamuistotuotot		760,00
☐ 312700 Kirja-, lehti- ja muut julkaisutuotot	536,70	20,00
☐ 312900 Kortti-, adressi- ja merkkituotot	115,00	100,00
☐ 314900 Muut myyntituotot	4 199,97	99,73
☐ Maksutuotot	27 180,25	14 680,90
☐ 317000 Ruoka- ja kahvimaksut	14 104,35	2 213,90
☐ 318000 Leirimaksut	3 905,00	4 618,00
☐ 319000 Retki- ja kurssimaksut	1 089,00	
☐ 321000 Haudan lunastusmaksut	150,00	950,00
☐ 321100 Hautauspalvelumaksut	7 835,00	6 120,00
☐ 324000 Henkilöstöltä perittävät ruokamaksut	96,90	779,00
☐ Vuokratuotot	4 437,29	4 285,15
☐ 345000 Kiinteistöjen vuokrat	321,74	360,46
☐ 353000 Vuokrat seurakuntatilojen käytöstä	4 115,55	3 924,69
☐ Metsätalouden tuotot	117 603,76	27 109,85
☐ 360000 Puun myyntituotot	117 603,76	27 109,85
☐ Kolehdit, keräykset ja lahjoitusvarat	7 432,40	14 787,14

⊖ 362000 Jumalanpalveluskolehdit	909,35	3 730,95
⊖ 363000 Muut kolehdit	1 374,90	
⊖ 365000 Myyjäistuotot	1 917,55	4 512,75
⊖ 367000 Muut lahjoitustuotot	1 534,56	2 047,04
⊖ 368000 Yhteisvastuukeräyksen srk-osuus tuotosta	216,04	790,31
⊖ 369000 Eryyiskatteisten rahastojen nettokulun siirto	1 480,00	3 706,09
⊖ Tuet ja avustukset	3 877,12	7 162,33
⊖ 372000 Korvaus työterveyshuollosta	2 277,12	4 791,23
⊖ 375000 Muut tuet ja avustukset	1 600,00	2 371,10
⊖ Muut toimintatuotot	8 007,64	93,15
⊖ 381100 Perintätuotot	25,00	
⊖ 382000 Myyntivoitot pysyvistä vastaavista		0,00
⊖ 383000 Muut tuotot	6 992,64	93,15
⊖ 383500 Käyttöomaisuuden myynnin selvittelytili	990,00	0,00
⊖ Toimintakulut	-598 020,15	-523 762,67
⊖ Henkilöstökulut	-346 961,87	-349 828,66
⊖ Palkat ja palkkiot	-278 480,07	-284 495,14
⊖ 400500 Vuosikorvaukset ja ansionmenetysten korvaukset	-600,00	-400,00
⊖ 401000 Työajan palkat	-247 032,84	-254 443,33
⊖ 408200 Säännöllisen toiminnan palkkiot	-3 869,00	-5 117,00
⊖ 408900 Palkkiot ja muut veronalaiset suoritukset	-21 801,90	-17 900,48
⊖ 409700 Luontoisetujen vastatili	8,50	
⊖ 409800 Jaksotetut palkat	-5 184,83	-6 634,33
⊖ Henkilösivukulut	-68 357,19	-65 333,43
⊖ 410000 Sosiaaliturvamaksut	-5 152,16	-3 145,96
⊖ 412000 Eläkemaksut	-58 659,84	-58 058,61
⊖ 414000 Muut	-3 019,47	-2 804,70
⊖ 415000 Muut sosiaalivakuutusmaksut	83,62	83,62
⊖ 415000 Jaksotetut sosiaalimaksut	-425,48	83,62
⊖ 415100 Jaksotetut eläkevakuutusmaksut	-1 100,24	-1 407,78
⊖ Henkilökulujen oikaisuerät	-124,61	-0,09
⊖ 421000 Tapaturmakorvaukset	-124,57	
⊖ 424000 Muut henkilöstökulujen oikaisut	-0,04	-0,09
⊖ Palvelujen ostot	-151 507,77	-87 997,32
⊖ 430000 Postipalvelut	-275,00	
⊖ 431100 Painatukset	-12,14	
⊖ 431200 Ilmoitukset	-1 168,23	-639,54
⊖ 432100 Rahoitus- ja pankkipalvelut	-1 405,38	-1 646,35
⊖ 433000 ICT-palvelut	-6 478,86	-1 103,56
⊖ 433500 Puhtaanapitopalvelut	-1 659,82	-1 528,39
⊖ 434000 Haudankaivuupalvelut		-1 238,85
⊖ 435000 Rakennusten rakentamis- ja kunnossapitopalvelut	-17 309,14	-937,60
⊖ 435300 Kiinteistöjen huoltopalvelut	-1 075,38	-533,20

⊖ 435310 Muu talotekniikka	-1 475,69	
⊖ 435330 Erityislaitehuollot		-1 557,39
⊖ 435400 Vartiointi- ja hälytyspalvelut	-1 059,36	-956,10
⊖ 435600 Alueiden rakentamis- ja kunnossapitopalvelut	-1 295,78	-3 031,86
⊖ 435700 Jätehuolto	-2 824,37	-2 744,33
⊖ 436000 Koneiden ja laitteiden kunnossapitopalvelut	-5 031,06	-6 770,28
⊖ 436200 Metsänhoitokulut		-11 344,54
⊖ 436300 Puutavaran myyntikulut	-14 446,31	
⊖ 437000 Matkakustannukset (oma henkilöstö)	-957,36	-1 804,37
⊖ 437200 Matkakustannukset (ulkop.)	-5 188,72	-6 140,62
⊖ 437600 Ravitsemuspalvelut, henkilöstö	-3 046,55	-2 832,80
⊖ 437700 Ravitsemuspalvelut, muut	-91,67	
⊖ 438500 Kuljetuspalvelut	-1 533,08	-200,00
⊖ 439000 Koulutuspalvelut, henkilöstö	-238,40	-450,00
⊖ 439100 Koulutuspalvelut, muut	-4 063,25	
⊖ 439300 Työterveyshuolto	-2 976,28	-1 269,98
⊖ 440000 Asiantuntijapalvelut	-6 220,97	-3 609,17
⊖ 440500 Retki-, musiikki- ja ohjelmalvelut	-1 426,33	-1 794,00
⊖ 440700 Tekijänoikeusmaksut		-292,03
⊖ 442000 Toimintavakuutukset	-3 179,97	
⊖ 442100 Omaisuusvakuutukset	-5 547,32	-2 967,50
⊖ 443500 Yhteistyökorvaukset	-54 176,38	-20 083,78
⊖ 446500 Palvelukeskusmaksut Kipa	-7 344,97	-6 744,44
⊖ 447000 Muut palvelut	0,00	-5 776,64
⊖ Vuokratulot	-45,07	
⊖ 456500 ICT-laitteiden vuokrat	-45,07	
⊖ Aineet ja tarvikkeet	-72 136,11	-59 724,47
⊖ Ostot tilikauden aikana	-72 136,11	-59 724,47
⊖ 460000 Kalusteet	-6 265,75	
⊖ 461000 ICT-laitteet ja tarvikkeet	-39,90	-243,80
⊖ 462000 Muut koneet ja laitteet	-419,00	-440,00
⊖ 464000 Toimistotarvikkeet ja -materiaalit	-541,57	-1 140,87
⊖ 466500 Työvälineet ja työkalut	-343,52	-253,93
⊖ 467000 Elintarvikkeet	-22 974,95	-15 210,05
⊖ 467600 Keittiövälineet ja astiastot	-355,90	-44,89
⊖ 468000 Puhdistusaineet ja -tarvikkeet	-1 634,06	-1 435,59
⊖ 469000 Poltto- ja voiteluaineet	-501,63	-2 477,65
⊖ 470000 Lämmitys	-665,00	
⊖ 471000 Sähkö	-25 591,55	-25 444,57

⊖ 471300 Vesi	-2 302,98	-1 304,15
⊖ 472000 Rakennus-, korjaus- ja huoltotarvikkeet	-647,28	-1 283,72
⊖ 472500 Puutarhatarvikkeet ja -aineet		-1 289,66
⊖ 472600 Kukat, kynttilät ja ehtoollistarvikkeet	-787,45	-2 264,76
⊖ 472900 Suojavaatteet		-5,90
⊖ 473100 Opetusvälineet ja kerhotarvikkeet	-423,45	300,07
⊖ 473200 Kirjat, lehdet sekä kuva- ja äänimateriaalit	-2 185,52	-3 143,72
⊖ 473800 Lahjaesineet ja huomionosoitukset	-3 974,77	-2 086,25
⊖ 474000 Muut aineet, tarvikkeet ja tavarat	-2 481,83	-1 955,03
⊖ Annetut avustukset	-15 166,44	-16 206,17
⊖ 480000 Lähetystyö	-8 060,00	-9 580,00
⊖ 480500 Kansainvälinen diakonia	-1 520,00	
⊖ 483000 Diakonia-avustukset	-5 586,44	-6 121,17
⊖ 489000 Muut avustukset		-505,00
⊖ Muut toimintakulut	-12 202,89	-10 006,05
⊖ 491000 Maksettavat verot	-1 240,37	-675,80
⊖ 491200 Kiinteistövero	-4 655,30	-8 206,17
⊖ 491500 Muut verot	-4 139,77	-974,08
⊖ 495000 Luottotappiot	-1 241,54	
⊖ 496000 Muut kulut	-925,91	-150,00

⊖ Annetut avustukset	-15 166,44	-16 206,17
⊖ 480000 Lähetystyö	-8 060,00	-9 580,00
⊖ 480500 Kansainvälinen diakonia	-1 520,00	
⊖ 483000 Diakonia-avustukset	-5 586,44	-6 121,17
⊖ 489000 Muut avustukset		-505,00
⊖ Muut toimintakulut	-12 202,89	-10 006,05
⊖ 491000 Maksettavat verot	-1 240,37	-675,80
⊖ 491200 Kiinteistövero	-4 655,30	-8 206,17
⊖ 491500 Muut verot	-4 139,77	-974,08
⊖ 495000 Luottotappiot	-1 241,54	
⊖ 496000 Muut kulut	-925,91	-150,00
⊖ TOIMINTAKATE	-409 125,55	-443 005,41
⊖ Kirkollisverotulot	419 552,73	412 134,73
⊖ 500000 Kirkollisverotulo	419 552,73	412 134,73
⊖ Valtionrahoitus	54 398,64	39 711,00
⊖ 511000 Valtionrahoitus	54 398,64	39 711,00
⊖ Verotuskulut	-5 681,67	-6 152,70
⊖ 520000 Osuus verotuskuluista	-5 681,67	-6 152,70
⊖ Kirkon rahastomaksut	-25 751,00	-26 997,45
⊖ 530000 Kirkon keskusrahastomaksu	-5 747,00	-8 223,45
⊖ 535000 Kirkon eläkerahastomaksu	-20 004,00	-18 774,00
⊖ Toiminta-avustukset	33 374,00	25 922,00
⊖ 540000 Verotulojen täydennysavustus	33 374,00	25 922,00

⊖ Rahoitustuotot ja -kulut	4 323,21	7 237,09
⊖ Korkotuotot	4 390,76	7 260,74
⊖ 601000 Korkotuotot talletuksista ja rahamarkkinasijoit.	4 390,76	7 260,63
⊖ 602000 Muut korkotuotot		0,11
⊖ Korkokulut	-67,55	-23,65
⊖ 613000 Viivästyskorkokulut	-67,55	
⊖ 614000 Muut korkokulut		-23,65
⊖ VUOSIKATE	71 090,36	8 849,26
⊖ Poistot ja arvonalentumiset	-31 919,34	-19 928,95
⊖ Suunnitelman mukaiset poistot	-31 919,34	-19 928,95
⊖ 643000 Poistot hautaustoimen pysyvistä vastaavista	-3 069,52	-1 403,95
⊖ 646000 Poistot rakennuksista	-26 689,59	-16 364,77
⊖ 649000 Poistot kiinteistä rakenteista ja laitteista	-746,54	-746,54
⊖ 652000 Poistot koneista ja kalustosta	-964,60	-964,60
⊖ 656000 Poistot muista aineellisista hyödykkeistä	-449,09	-449,09
⊖ Erilliskirjanpitoa hoidetut rahastot	0,00	
⊖ Tuotot	0,00	
⊖ 679000 Tuotot	0,00	
⊖ TILIKAUDEN TULOS	39 171,02	-11 079,69
⊖ Tilikauden ylijäämä (alijäämä)	39 171,02	-11 079,69

3.2. Rahoituslaskelma

-	1.1.2025-31.12.2025	1.1.2024-31.12.2024
⊖ Tulorahoitus	71 090,36	8 849,26
⊖ Vuosikate	71 090,36	8 849,26
⊖ Tulorahoituksen korjauserät		0,00
⊖ Investoinnit	0,00	0,00
⊖ Varsinaisen toiminnan ja investointien nettorahavirta	71 090,36	8 849,26
⊖ Muut maksuvalmiuden muutokset	11 214,49	10 403,28
⊖ Toimeksiantojen varojen ja pääomien muutokset	20 345,72	1 351,28
⊖ Vaihto-omaisuuden muutos	-90,99	
⊖ Lyhytaikaisten saamisten muutos	925,36	-490,44
⊖ Korottomien pitkä- ja lyhytaikaisten velkojen muutos	-9 965,60	9 542,44
⊖ Rahoitustoiminnan nettorahavirta	11 214,49	10 403,28
⊖ Rahavarojen muutos	82 304,85	19 252,54
⊖ Rahavarojen muutos (tase)	82 304,85	19 252,54

1/1/2025 - 12/31/2025

321 038,48
Rahavarat kauden alussa

82 304,85
Rahavarojen muutos

403 343,33
Rahavarat kauden lopussa

1/1/2024 - 12/31/2024

301 785,94
Rahavarat ed. kauden alussa

19 252,54
Rahavarojen muutos ed. kausi

321 038,48
Rahavarat ed. kauden lopussa

3.3. Tase

-	1.1.2025-31.12.2025	1.1.2024-31.12.2024
☐ VASTAAVAA	908 404,64	870 792,19
☐ PYSYVÄT VASTAAVAT	495 590,81	527 510,15
☐ Aineettomat hyödykkeet	1 972,51	1 972,51
☐ Aineettomat oikeudet	1 972,51	1 972,51
☐ 100500 Muut aineettomat oikeudet	1 972,51	1 972,51
☐ Aineelliset hyödykkeet	486 268,06	518 187,40
☐ Maa- ja vesialueet	104 419,81	104 419,81
☐ 103000 Maa- ja vesialueet	104 419,81	104 419,81
☐ Hautaustoimen aineelliset hyödykkeet	64 581,58	67 651,10
☐ 105000 Hautausmaiden maa- ja vesialueet	8 055,82	58 022,94
☐ 105800 Vainajien säilytystilat	947,60	1 447,60
☐ 106000 Hautaustoimen muut rakennukset	0,00	0,00
☐ 106100 Hautaustoimen maa- ja vesirakenteet	48 301,55	
☐ 106300 Hautaustoimen kiinteät rakenteet	1 349,49	1 799,30
☐ 107000 Hautaustoimen koneet ja laitteet	5 927,12	6 381,26
☐ Rakennukset	309 709,73	336 399,32
☐ 108000 Kirkot	216 934,85	235 934,14
☐ 108500 Kellotapulit	11 591,30	12 745,98
☐ 111000 Seurakuntatalot	23 002,18	25 192,88
☐ 114000 Leiri- ja	20 262,62	22 249,90
☐ 115000 Asuinrakennukset	0,00	0,00
☐ 117500 Huoltorakennukset	37 918,78	40 276,42
☐ 118000 Muut rakennukset	0,00	0,00
☐ Kiinteät rakenteet ja laitteet	3 913,43	4 659,97
☐ 122000 Muut kiinteät rakenteet ja laitteet	3 913,43	4 659,97
☐ Koneet ja kalusto	1 793,94	2 758,54
☐ 125000 Muut koneet ja kalusto	1 793,94	2 758,54
☐ Muut aineelliset hyödykkeet	1 849,57	2 298,66
☐ 126500 Sakraali-, arvo- ja taide-esineet	50,46	50,46
☐ 127000 Muut aineelliset hyödykkeet	1 799,11	2 248,20
☐ Sijoitukset	7 350,24	7 350,24
☐ Osakkeet ja osuudet	7 350,24	7 350,24
☐ 134000 Muut osakkeet ja osuudet	7 350,24	7 350,24
☐ TOIMEKSIANTOJEN VARAT	7 772,91	19 711,60
☐ Lahjoitusrahastojen erityiskatteen	7 772,91	19 711,60
☐ 140000 Testamenttirahastojen rahat OP-Pohjola 1	7 772,91	19 711,60
☐ VAIHTUVAT VASTAAVAT	405 040,92	323 570,44
☐ Vaihto-omaisuus	323,47	232,48
☐ Aineet ja tarvikkeet	90,99	
☐ 146000 Aineet ja tarvikkeet	90,99	
☐ Valmiit tuotteet/tavarat	232,48	232,48
☐ 147500 Tuotteet ja tavarat	232,48	232,48
☐ Saamiset	1 374,12	2 299,48
☐ Lyhytaikaiset saamiset	1 374,12	2 299,48
☐ Myyntisaamiset	719,27	1 509,43
☐ 160000 Lyhytaikaiset myyntisaamiset	719,27	1 509,43

☐ Muut saamiset	0,00	0,00
☐ Siirtosaamiset	654,85	790,05
☐ 168100 Palkat (välitili)	0,00	0,00
☐ 168700 Muut lyhytaikaiset siirtosaamiset	654,85	790,05
☐ 169000 Ostoreskontran välitili	0,00	0,00
☐ 169100 Matkalaskujärjestelmän välitili	0,00	0,00
☐ 169300 Myyntireskontran välitili	0,00	
☐ 169600 Kirjanpidon välitili	0,00	0,00
☐ Rahoitusarvopaperit	189 089,36	189 089,36
☐ Muut arvopaperit	189 089,36	189 089,36
☐ 179000 Muut arvopaperit	189 089,36	189 089,36
☐ Rahat ja pankkisaamiset	214 253,97	131 949,12
☐ 180000 Kassavarat	9 047,16	671,92
☐ 190000 OP - Pohjola 1	205 206,81	131 277,20
☐ 190001 OP - Pohjola 1, saapuvat	0,00	0,00
☐ 190002 OP - Pohjola 1, lähtevät	0,00	0,00
☐ VASTAAVAA YHTEENSÄ	908 404,64	870 792,19
☐ VASTATTAVAA	908 404,64	870 792,19
☐ OMA PÄÄOMA	803 289,67	764 118,65
☐ Peruspääoma	668 299,48	668 299,48
☐ 200000 Peruspääoma	668 299,48	668 299,48
☐ Edellisten tilikausien ylijäämä/alijäämä	95 819,17	106 898,86
☐ 208000 Edellisten tilikausien ylijäämä/alijäämä	95 819,17	106 898,86
☐ Tilikauden ylijäämä/alijäämä	39 171,02	-11 079,69
☐ TOIMEKSIANTOJEN PÄÄOMAT	30 405,70	21 998,67
☐ Lahjoitusrahastojen pääomat	19 711,60	19 711,60
☐ 220000 Testamenttirahastojen pääomat	19 711,60	19 711,60
☐ Muut toimeksiantojen pääomat	10 694,10	2 287,07
☐ 224000 Ulostilitettävät jumalanpalveluskolehdit	9 722,16	2 287,08
☐ 224100 Ulostilitettävät muut kolehdit	630,39	0,00
☐ 228000 Ulostilitettävät keräykset	0,00	-0,01
☐ 228500 Ulostilitettävät lahjoitukset	341,55	0,00
☐ VIERAS PÄÄOMA	74 709,27	84 674,87
☐ Lyhytaikainen vieras pääoma	74 709,27	84 674,87
☐ Ostovelat	4 786,24	12 844,86
☐ 254000 Lyhytaikaiset ostovelat	4 786,24	12 844,86
☐ Muut velat	9 104,23	18 066,76
☐ 255000 Verotili	366,90	6 905,60
☐ 256000 Palkkojen ennakonpidätysvelka	5 739,54	3 990,13
☐ 256200 Sosiaaliturvamaksuvelka	379,11	231,87
☐ 256300 Eläkemaksuvelka, ta	0,00	0,00
☐ 256400 Eläkemaksuvelka, ps	0,00	0,00
☐ 256450 Eläkemaksuvelka	5 818,36	5 736,85
☐ 256500 Työttömyysvakuutusmaksuvelka, ta	-3 391,92	-3 276,03
☐ 256550 Työttömyysvakuutusmaksuvelka, ps	1 362,77	826,45
☐ 256600 Tapaturmavakuutusvelka	-1 329,62	-3 216,60
☐ 256700 Ryhmähenkivakuutusvelka	-309,58	-471,31
☐ 256800 Jäsenmaksuvelka	108,82	129,76

258200 Yhteisvastuukeräys ulostilitettävät	361,85	219,40
259000 Muut lyhytaikaiset velat	-2,00	6 990,64
Siirtovelat	60 818,80	53 763,25
262000 Lomapalkkajaksotus	60 473,80	53 763,25
288000 Muut lyhytaikaiset siirtovelat	345,00	
VASTATTAVAA YHTEENSÄ	908 404,64	870 792,19

4. TILINPÄÄTÖKSEN LIITETIEDOT

Tilinpäätöksen laatimista koskevat liitetiedot

Jaksotuseriaatteet

Tilinpäätökseen on kirjattu kustannuspaikoittain työntekijöiden kumulatiivinen lomapalkkavelan muutos sivukuluineen 31.12.2025. Velkaan on laskettu työntekijöiden ansaitut ja pitämättömät lomat, lomaraha- ja säästövapaat niiltä työntekijöiltä, joiden palvelussuhde jatkuu tai on päättynyt 31.12.2025 mennessä eikä lopputiliä ole vielä laskettu.

Tulot ja menot on merkitty tuloslaskelmaan suoriteperusteiden mukaisesti. Suoriteperusteesta poiketen verotulot on kirjattu niiden tilitysajankohdan mukaisesti ao. tilikaudelle.

Arvonkorotuksia ei ole tehty.

	1.1.2025-31.12.2025	1.1.2024-31.12.2024	1.1.2023-31.12.2023
Palkat ja palkkiot	-278 480,07	-284 495,14	-295 224,26
Eläkekulut	-59 760,08	-59 466,39	-61 941,00
Muut henkilösivukulut	-8 597,11	-5 867,04	-8 622,84
Saadut henkilöstökorvaukset	-124,57		3 781,08
Muut henkilöstökulujen oikaisut (+/-)	-0,04	-0,09	-0,13
YHTEENSÄ	-346 961,87	-349 828,66	-362 007,15
Matka-, majoitus- ja ravitsemuskulut	-4 003,91	-4 637,17	-3 703,37
Koulutuskulut ja koulutusmatka, majoitus- ja ravitsemiskulut	-238,40	-450,00	-735,00
Työterveyshuolto	-2 976,28	-1 269,98	-1 834,52
YHTEENSÄ	-7 218,59	-6 357,15	-6 272,89

Henkilöstökulut suhteessa verotuloihin ja valtionrahoitukseen

	2025	2024	2023	2021
Henkilöstökulut	346 961,87	349 828,66	362 007,15	300.580,47
Verotulot	473 951,37	451 845,73	444 591,49	394.050,82
Henkilöstökulujen osuus Verotuloista	73,2	77,4	81,4	76,3

Henkilöstökuluissa on laskua vuonna 2025.

Laskennallinen osuus eläkevastuusta

Seurakuntatalouden palkkasumma	278 480
Koko kirkon palkkasumma	575 287 553
Koko kirkon eläkevastuuvajaus	3 587 345 695,00
Seurakunnan osuus eläkevastuuvajauksesta	n. 1 736 530

Kirkon eläkelaista aiheutuva seurakunnan laskennallinen eläkevastuuvajaus ilmoitetaan vastuusitoumuksena. Tieto eläkevastuuvajauksesta annetaan vain seurakuntatalouden tilinpäätöksessä.

Oma pääoma

OMA PÄÄOMA	803 289,67	764 118,65
Peruspääoma	668 299,48	668 299,48
200000 Peruspääoma	668 299,48	668 299,48
Edellisten tilikausien ylijäämä/alijäämä	95 819,17	106 898,86
208000 Edellisten tilikausien ylijäämä/alijäämä	95 819,17	106 898,86
Tilikauden ylijäämä/alijäämä	39 171,02	-11 079,69

Arvopaperit ja muut pitkäaikaiset sijoitukset

Osuuskunta metsäliitto	perusosuudet	7.350,00
Osuuskunta metsäliitto	A-lisäosuudet	189.088,00

Toimeksiantojen varat, lahjoitusrahastojen erityiskatteet

Rauha Pakarisen testamenttivaroja oli 31.12.2025 jäljellä 19.711,60 euroa. Vapaaehtoisia varoja oli diakoniatyöllä 31.12.2025 jäljellä 7.247,52 euroa.

Vakuutukset

Lakisääteiset tapaturma-, ryhmähenki- ja työttömyys- sekä kiinteistövuokratukset ovat LähiTapiolassa. Seurakuntalaisille on lisäksi tapaturmavakuutus ja seurakuntalaiset ovat vakuutettuina seurakunnan järjestämällä retkillä ja matkoilla. Metsälle on palo- ja myrskytuhovakuutus.

Pysyvät vastaavat

Pysyvien vastaavien arvostus

Pysyvien vastaavien aineettomat ja aineelliset hyödykkeet on merkitty taseeseen hankintamenoon vähennettynä suunnitelman mukaisilla poistoilla ja investointimenoihin saaduilla

rahoitusosuuksilla. Suunnitelman mukaiset poistot on laskettu ennalta laaditun poistosuunnitelman mukaisesti.

Kirkkovaltuuston 4.12.2025 hyväksymällä poistosuunnitelman muutoksella poistoajoja tarkistettiin 1.1.2025 alkaen. Poistoajojen muutos perustuu hyödykkeen taloudellisen pitoajan uudelleen arviointiin.

Pysyvät vastaavat

Seurakunta: 3232 - Soinin seurakunta | Segmentti: 323201 - Soinin seurakunta |

	Aineettomat oikeudet	Aineettomat hyödykkeet Yht.	Maa- ja vesialueet	Hautaustoimen aineelliset hyödykkeet	Rakennukset	Kiinteät rakenteet ja laitteet
Arvo ed. vuoden lopussa	1 972,51	1 972,51	104 419,81	67 651,10	336 399,32	4 659,97
Lisäykset						
Siirtokirjaukset				0,00		
Vähennykset						
Suunnitelman mukaiset poistot				-3 069,52	-26 689,59	-746,54
Suunnitelmasta poikkeavat poistot						
Arvonkorotukset						
Invest. Tuki						
Arvo vuoden lopussa	1 972,51	1 972,51	104 419,81	64 581,58	309 709,73	3 913,43

Pysyvät vastaavat

Seurakunta: 3232 - Soinin seurakunta | Segmentti: 323201 - Soinin seurakunta |

	Koneet ja kalusto	Muut aineelliset hyödykkeet	Aineelliset hyödykkeet Yht.	Sijoitukset	Yhteensä
Arvo ed. vuoden lopussa	2 758,54	2 298,66	518 187,40	7 350,24	527 510,15
Lisäykset					
Siirtokirjaukset			0,00		0,00
Vähennykset					
Suunnitelman mukaiset poistot	-964,60	-449,09	-31 919,34		-31 919,34
Suunnitelmasta poikkeavat poistot					
Arvonkorotukset					
Invest. Tuki					
Arvo vuoden lopussa	1 793,94	1 849,57	486 268,06	7 350,24	495 590,81

Poistosuunnitelma 31.12.2025 saakka

AINEETTOMAT HYÖDYKKEET
Aineettomat oikeudet
ATK-ohjelmien käyttöoikeus
Muut pitkävaikutteiset menot

Kehittämismenot	3 v
Atk-ohjelmat	3 v
Muut pitkävaikutteiset menot	3 v
AINEELLISET HYÖDYKKEET	
Maa- ja vesialueet	ei poistoa
Hautaustoimen aineelliset hyödykkeet	
Hautausmaiden maa- ja vesialueet	ei poistoa
Siunauskappelit	20-40 v
Hautaustoimen muut rakennukset	8-10 v
Hautaustoimen kiinteät rakenteet ja laitteet	10 v
Siunauskappelin urut	10 v
Hautaustoimen koneet ja laitteet	3-5 v
Hautaustoimen muut pitkäv. menot	3 v
Hautausmaiden muut aineell. hyödykkeet	käyttöajan mukaan
Rakennukset	
Kirkot	30-60 v
Seurakuntatalot	15-25 v
Kappelit	20-40 v
Leiri- ja kurssikeskukset	15-25 v
Huolto- ja talouslaitokset	10-20 v
Muut rakennukset	10 v
Kiinteät rakenteet ja laitteet	
Maa- ja vesirakenteet	10-20 v
Urut	10-20 v
Muut kiinteät rakenteet ja laitteet	5-15 v
Koneet ja kalusto	
Kuljetusvälineet	3-5 v
Atk-laitteisto	3 v
Muut koneet ja kalusto	3-5 v
Muut aineelliset hyödykkeet	käytön mukaan
Luonnonvarat	ei poistoa
Sakraali-, arvo- ja taide-esineet	ei poistoa
KÄYTTÖOMAISUUSARVOPAPERIT JA MUUT PITKÄAIK.SIJOITUKSET	
Sijoitukset	
Osakkeet ja osuudet	ei poistoa

Vastuut

Seurakunnalla ei ole voimassa olevia vastuusitoumuksia.

Luettelo tositelajeista

Luettelo tositelajeista

KIRKON PALVELUKESKUS⁺
KYRKANS SERVICECENTRAL

Seurakunta: 3232 - Soinin seurakunta | Segmentti: 323201 - Soinin seurakunta | Vuosi: 2024

Tositelaji	Nimi	Numerosarja
RV	Laskun siirto	00
AB	Kirjanpitosite	01
AM	KOM myynnit	01
P1	Palkat verokäsittely	01
PV	Palkkavaraus	01
SA	Pääkirjatilitosite	01
SE	Sisäiset erät	01
SK	Srk:n muistiotosite	01
SN	Kolehdit muistiotos.	01
SZ	Peruutus muistio	01
T1	Maksul. tiliote,vero	01
ZM	M2 Kirjanpitoliihtym	01
AF	Poistokirjaukset	03
DZ	Asiakkaat - maksu	14
KZ	Toimittajat - maksu	15
KG	Toimittajat - hyvät.	19
KR	Toimittajat - lasku	19

Numerosarja	Ensimmäinen nro	Viimeinen nro	Numerosarjan tila	Aukon alkua	Aukon loppu
00	90000000	90000044	0		
01	1000000	1000926	0		
14	14000000	14000046	0		
15	15000000	15000432	0		
19	19000000	19000462	0		
03	3000000	3000011	0		

27.2.2025 15.37

1 / 1

Selvitys kirjanpitoarkistoista ja tositteiden säilytystavoista

Päiväkirja

Pääkirja

Tuloslaskelma

Tase

Rahoituslaskelma

Kipin järjestelmässä oleva aineisto säilytetään sähköisessä muodossa.

Tilinpäätöksen 1.1.2025 – 31.12.2025 allekirjoitukset

Soinissa 26. päivänä helmikuuta 2026

Terho Kanervikkoaho

Marju Kiviaho

Terho Kanervikkoaho

Marju Kiviaho

Kirkkoherra

Kirkkoneuvoston varapuheenjohtaja

Sirpa Alatalo

Susan Aho

Sirpa Alatalo

Susan Aho

Kirkkoneuvoston jäsen

Kirkkoneuvoston jäsen

Ano Halla-aho

Veli-Matti Manninen

Ano Halla-aho

Veli-Matti Manninen

Kirkkoneuvoston jäsen

Kirkkoneuvoston jäsen

Jukka Mäkipelto

Kalle Klaavo

Pentti Pataman varajäsen Jukka Mäkipelto

Kalle Klaavo

Kirkkoneuvoston varajäsen

Talous ja hallintojohtaja

Tilintarkastajan merkintä

Suoritetusta tarkastuksesta on tänään annettu kertomus

ssa

. päivänä

kuuta 2026

Oy SK Reviisorit Ab

Toni Koivusaari

JHT, HT