



Soinin seurakunnan toiminta- ja tilinpäätöskertomus

Vuodelta 2022

"Jumalan asialla ihmisiä varten" "Jumalan asialla ihmisiä varten" "Jumalan asialla ihmisiä varten"

Sisällysluettelo

TILINPÄÄTÖSSÄÄNNÖKSET	2
1. TOIMINTAKERTOMUS	3
1.1. Yleiskatsaus	3
1.2. Hallintoelinten kokoonpano, toiminta ja aloitteet	12
1.3. Henkilöstö	15
1.4. Jäsenmäärä	16
1.5. Sisäinen valvonta	18
1.6. Talouden tunnusluvut	19
1.7. Kirkkoneuvoston esitys tilikauden tuloksen käsittelyksi ja talouden tasapainottamistoimenpiteiksi	20
2. TALOUSARVION TOTEUTUMINEN	21
2.1. Käyttötalouden toteutuminen	21
2.2. Tuloslaskelman toteutuminen	45
2.3. Investointiosan toteutuminen	46
2.4. Rahoitusosan toteutuminen	46
2.5. Yhteenveto valtuuston hyväksymien määrärahojen ja tuloarvioiden toteutumisesta	47
3. TILINPÄÄTÖSLASKELMAT	49
3.1. Tuloslaskelma	49
3.2. Rahoituslaskelma	50
3.3. Tase	50
4. TILINPÄÄTÖKSEN LIITETIEDOT	51
Henkilöstökulut eriteltynä	52
Laskennallinen eläkevastuu	52
Oma pääoma	53
Vakuutukset	53
Käyttöomaisuus ja poistot	54
Luettelo tositelaeista	
Allekirjoitukset ja tilinpäätösmerkinnät	

TILINPÄÄTÖSSÄÄNNÖKSET

Seurakuntatalouden tilinpäätös laaditaan noudattaen kirkkolain ja kirkkojärjestyksen 15 luvun säädöksiä ja Kirkkohallituksen antamia määräyksiä (KL 22 luku 2 § kohta 7 c). Seurakuntatalouden tilikausi on kalenterivuosi. Kirkkoneuvosto tai yhteinen kirkkoneuvosto huolehtii tilinpäätöksen laatimisesta tilikautta seuraavan vuoden maaliskuun loppuun mennessä. Tilinpäätös laaditaan paperimuodossa tai sähköisessä muodossa ja se säilytetään pysyvästi.

Tilinpäätöksen allekirjoittavat päätösvaltainen kirkkoneuvosto/yhteinen kirkkoneuvosto ja taloudesta vastaava viranhaltija. Allekirjoitettu tilinpäätös on annettava viipymättä tilintarkastajien tarkastettavaksi. Tilintarkastuksen jälkeen se saatetaan kirkkovaltuuston/yhteisen kirkkovaltuuston käsiteltäväksi, joka hyväksyy tilinpäätöksen viimeistään tilikautta seuraavan kesäkuun loppuun mennessä.

Seurakuntatalouden kirjanpitovelvollisuuteen, kirjanpitoon ja tilinpäätökseen sovelletaan kirjanpitolakia (1336/1997). Seurakunnan ja seurakuntayhtymän toiminnassa ja talouden hoidossa on noudatettava talousarviota ja hyvän taloudenhoidon periaatteita. Omaisuutta on hoidettava tuottavasti ja riskit halliten.

Tilinpäätöksen sisältö (KJ 15:5)

Tilinpäätökseen kuuluvat tuloslaskelma, tase, rahoituslaskelma ja niiden liitteenä olevat tiedot sekä talousarvion toteutumisvertailu ja toimintakertomus.

Tilinpäätöksen tulee antaa oikea ja riittävä kuva seurakuntatalouden toiminnan tuloksesta ja taloudellisesta asemasta olennaisuusperiaatteen mukaisesti. Tätä varten tarpeelliset lisätiedot on ilmoitettava liitetiedoissa.

Toimintakertomusta koskevat säännökset

Toimintakertomus (KJ 15:6)

Tilinpäätöksen ensimmäinen osa on toimintakertomus, jonka laatimisesta vastaa kirkkoneuvosto. Toimintakertomuksen lakisääteinen sisältö on määritelty sekä kirjanpitolaisissa (3:1a ½) että kirkkojärjestyksessä (KJ15:6). Toimintakertomuksessa esitetään kirjanpitolain ja kirkkojärjestyksen vaatimusten mukaiset tiedot tiivissä muodossa.

Toimintakertomuksessa tulee tilikaudesta 2021 alkaen tarkastella seurakuntatalouden toimintaa, hallintoa ja taloutta kriisiytyvän seurakunnan mittarien (ent. puuttumiskynnyskriteeristön, yleiskirje 21/2016) valossa.

Toimintakertomuksessa on esitettävä selvitys hallinnosta, toiminnasta, taloudesta, sisäisestä valvonnasta, sekä toiminnallisten ja taloudellisten tavoitteiden toteutumisesta. Toimintakertomuksessa on annettava myös tietoja sellaisista toimintaan ja talouteen liittyvistä olennaisista asioista, joista ei tehdä selkoa tuloslaskelmassa, taseessa ja tilinpäätöksen liitetiedoissa. Toimintakertomuksessa on oltava luettelo (mahdollisista) tehdyistä aloitteista ja toimenpiteistä niiden johdosta.

Toimintakertomuksessa selostetaan oleelliset asiat konsernin toiminnasta ja taloudesta sekä niiden kehityksestä tilikauden aikana. Jos taseessa on kattamatonta alijäämää, toimintakertomuksessa on tehtävä selkoa talouden tasapainotuksen toteutumisesta tilikaudella sekä voimassa olevan toiminta- ja taloussuunnitelman riittävydestä talouden tasapainottamiseksi

1. TOIMINTAKERTOMUS

1.1. Yleiskatsaus

Vuosi 2022 oli pitkälti uudestaan aloittamisen vuosi. Kaksi koronavuotta jättivät jälkensä ja kuluneena vuonna pyrittiinkin käynnistämään toimintaa mahdollisimman tehokkaasti. Toisaalta vuosi 2022 tarjosi myös hyvän mahdollisuuden kartoittaa ja uudestaan järjestää toimintaa. Pidetään kiinni niistä mitkä toimivat, mutta turha aloittaa uudestaan niitä toimintoja, jotka eivät ole aikaisemmin toimineet.

Yhtä lailla vuosi 2022 oli muutosten vuosi seurakunnassa. Kirkkoherra Pasi Kilpeläinen tuli valituksi Hirvensalmelle kirkkoherraksi ja hänen sinne siirryttyään, elokuussa Soinissa aloitti vt.kirkkoherrana Elina Lapinoja-Pitkänen. Loppuvuodesta 2022 seurakunnassa järjestettiin välilliset kirkkoherran vaalit ja Soinin seurakunnan uudeksi kirkkoherraksi kirkkovaltuusto valitsi Terho Kanervikkoahon, hän aloittaa pääsiäisen alla 2023. Isona uutena projektina toteutui hautausmaan laajennus, jonka lopputarkastus suoritettiin loppusyksystä 2022.

Yhteisiä painopisteitä toiminnan suunnittelussa ja toteutuksessa vuonna 2022 olivat:

1. **Perustyöhön keskittyminen ja tulevaisuuden työmuotojen pohtiminen.**
2. **Seurakunta kylän keskellä.**

Koronan jälkeen perustyöhön palaaminen on seurakunnassa sujunut yllättävän hyvin, ja työntekijät ovat kyenneet jatkamaan vanhaa ja toisaalta ideoimaan uutta.

Vuoden 2022 aikana seurakunnassa kasvatusvastuita jaettiin uudestaan. Uuden jaon mukaan lastenohjaajalle kuuluu vastaisuudessa lapsityöntöön lisäksi varhaisnuorisotyö, ja kirkkoherralle papintöiden ja hallinnon lisäksi nuorisotyö. Vuoden aikana on pyritty tuomaan seurakuntaa tykö myös sosiaalisessa mediassa, ja etenkin facebook toimintaa on tehostettu.

Tähän liittyikin vuoden toinen painopiste, eli seurakunta keskellä kylää. Vuoden aikana on pyritty toivottamaan kaikki alueen asukkaat tervetulleiksi seurakunnan toimintaan (kerhoihin, konsertteihin, kirkkoon ja tapahtumiin), ja samalla seurakunta on pyrkinyt olemaan läsnä ja vielä paremmin jalkautumaan osaksi Soinia ja soinilaisten arkea. Viikottaiset aamunavaukset yhteiskoululla ovat jatkuneet, seurakunta on ollut messuilla mukana, ja vielä loppuvuodesta seurakunnan lapsikuoro lauloi yrittäjien joulunavauksessa ja kirkkoherra lausui muutaman joulunavaussanan.

Tarkemmin toiminnan toteutumista arvioidaan tässä toimintakertomuksessa työalojen kohdalla (Aikuistyö, Kasvatus, Diakonia, Lähetys).

Seuraavassa on joitain poimintoja siitä, mitä erityistä tapahtui Soinin seurakunnassa vuonna 2022:

1. Jumalanpalvelukset pyörivät normaalisti ja ilman kokoontumisrajoituksia.
2. Leirikeskuksessa tehtiin kevyt kuntokartoitus ja puutteet korjattiin
3. Hautausmaan laajennus.
4. Kevätkauden pyöri vielä Kirkkohallituksen hankerahoilla olkkaritoiminta
5. Seurakuntavaalit: Soinissa ehdokkaat järjestäytyivät yhdeksi ehdokaslistaksi ja lopulta vaalit toteutuivat sopuvaaleina.
6. Korona vuosien jälkeen lastentapahtuma Donkkis Big Night kyettiin järjestämään kaksi kertaa. Tapahtumat keräsivät huiman suosion ja kummallakin kerralla lapsia oli yli 90 ja vapaaehtoisia päälle 20 tapahtumaan toteuttamassa.
7. Vuoden aikana ja erityisesti syksyllä seurakunnan lapsikuorot aktivoituivat ja seurakuntalaiset saivatkin nauttia useassa perhekirkossa lastenlaulusta.
8. Hiljaisella viikolla seurakuntakodilla järjestettiin pääsiäisvaellus. Vaellus oli erityisesti suunnattu kunnan varhaiskasvatuksen ja koululuokkien 0-6 kierrettäväksi, mutta myös varttuneemmat olivat kiinnostuneita tutustumaan rataa.

9. Saimme tarjottua jouluaterian vapaaehtoistehtävissä toimiville puolisoineen rajoitusten puitteissa. Kylläistä ja tyytyväistä väkeä poistui srk-talolta keskiviikkopäivän mittaan lähemmäs 130.

Elina Lapinoja-Pitkänen, vt, kirkkoherra

Soinin seurakunnan missio, visio, strategia

”Jumalan asialla ihmisiä varten ” Soinin seurakunnan strategia on laadittu ajalle 8/2018-12/2023.

Jokainen seurakuntalainen on tärkeä osa seurakuntaa: me, seurakuntalaiset ja työntekijät; olemme yhdessä seurakunta, jonka pääinä on Jeesus Kristus.

Tavoitteena on, että seurakunnan toiminta on hengellinen tankkauspaikka, jossa on myös tilaa etsiä ja kysellä sekä vain olla, levätä ja hengähtää. Kaikki, jotka haluavat, voisivat toimia aktiivisesti seurakunnassa käyttäen erilaisia lahjojaan yhteisen hyvän lisäämiseksi. Jokainen idea ja toive kuunnellaan sekä lähes kaikkea voidaan kokeilla ainakin kerran. Tavoitteena on säilyttää kirkkoon kuulumisprosentti nykyisellä tasolla.

Vastuu ympäristöstä

Seurakunta pyrkii kantamaan vastuuta ympäristöstä ja ympäröivästä yhteiskunnasta toiminnassaan. Seurakunta on luopunut kiinteistöistä, jotka eivät ole toiminnan kannalta välttämättömiä. Kirkon ja seurakuntatalon päälämmön lähde on maalämpö alkuvuodesta 2021 lähtien. Lämmitysmuodon vaihtoon vaikuttivat mm. että vanhan lämmityslaitteen (vaihdin) tekninen ikä oli lopussa. Kirkkohallitus myönsi avustusta hankkeelle 39 prosenttia. Maalämpö on ekologinen ja päästötön. Näin myös osaltaan vastataan kirkon hiilineutraalisuustavoitteen vuodelle 2030. Öljypoltin pidetään varalämmönlähteenä pakkaskausien aikana.

Ilmalämpöpumput ovat hankittu seurakuntatalolle ja leirikeskukseen päärakennukseen. Näillä saadaan lisähyötyä lämmityksessä ja kesäisin auttavat myös tilojen viilennyksessä. Valaisimiin on vaihdettu led lamput.

Paperittomaan toimintaan emme ole vielä päässeet, mutta toimintaa pyritään ohjaamaan tähän suuntaan. Käytettyjä kuoria, pahvilaatikoita ym. materiaalia pyritään hyödyntämään toiminnassa. Seurakunta lajittelee jätteensä, hautausmaalla, seurakuntatalolla ja leirikeskuksessa.

Suomen talouden tilanne

Talous toipui koronasta ennakoitua nopeammin, mutta Venäjän hyökkäys Ukrainaan muutti tilanteen. Talouden näkymät ovat heikentyneet kevään jälkeen. Talouskehitykseen vaikuttaa erityisesti Venäjän hyökkäyssota Ukrainaan sekä kiintynyt inflaatio. Työllisyystilanne on tästä huolimatta säilynyt hyvänä.

Hinnat ovat nousseet laajalti, mutta erityisesti energian hinnan nousu ja energian riittävyys aiheuttavat huolto niin Suomessa kuin muuallakin Euroopassa. Inflaatio oli joulukuussa 9,1 %.

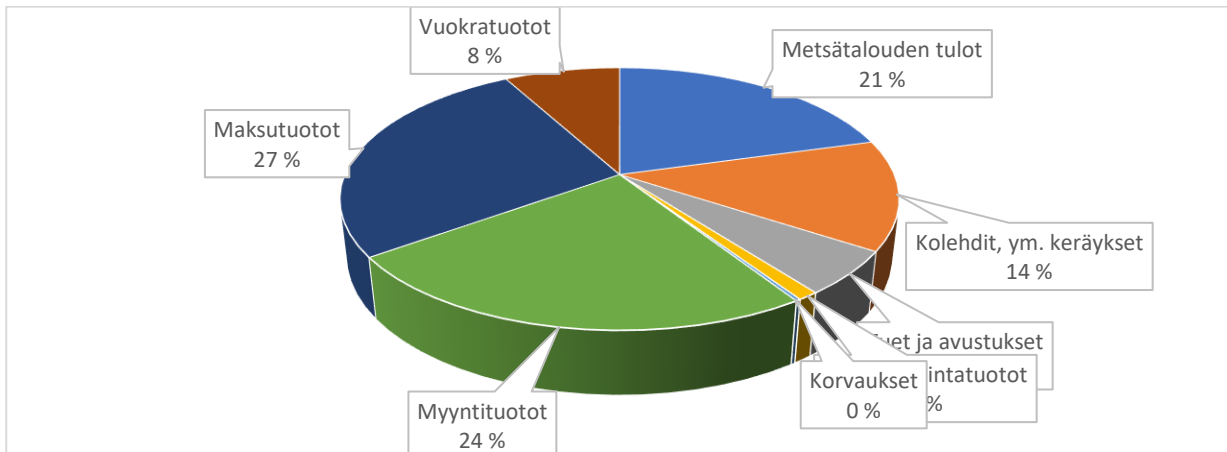
Nimellispalkkojen noususta huolimatta reaalityuloindeksi laski korkean inflaation seurauksena. Kirkollisverotilitysten yhteismäärä kasvoi 1,8 % ollen 928,5 milj. euroa.

Vuonna 2022 kotimainen tuotanto kasvoi valtiovarainministeriön mukaan 2 %. Kasvun ennustetaan vuonna 2023 pysähtyvän, mutta kääntyvän jälleen vuonna 2024 noin 1,2 prosentin kasvuvauhtiin. Nimellisansioiden ennustetaan lisääntyvän noin 3 prosenttia vuonna 2024 ja 2025. (Lähde: VM 20.12.2022)

Seurakunnan talous

Soinin seurakunnan tilikauden tulos on n. 24.512,18 euroa alijäämäinen. Tuloslaskelma ei sisällä kertaluonteisia eriä kuten omaisuuden myynnistä saatuja myyntituloja. Toimintatuotot olivat 80.706,70 euroa ja edellisvuoteen verrattuna 18.949 euroa vähemmän, johtuen pääosin puunmyyntituloista. Toimintatuotot ylittyivät talousarviosta 2.852,70 euroa. Ylitystä talousarvioon verrattuna tuli mm. Myyntituotoissa, maksutuotoissa, vuokratuotoissa, kolehdit, keräykset ja lahjoitusvaroissa, tuet ja avustuksissa. Metsätalouden tulot jäivät alle arvion ja olivat 16.671,99 euroa.

Toimintatuotot



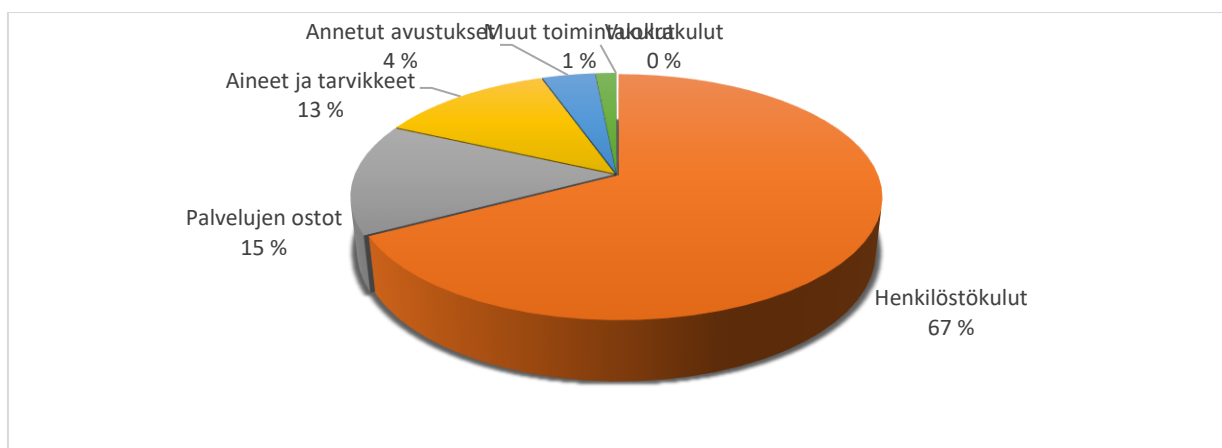
Toimintakuluja olivat 498.547,43 euroa. Ed.459.253,66 euroa. Toimintakulut ylittyivät budjetoiduista 20.839,43 euroa. Henkilöstökuluissa ylitystä oli 13.668,33 €. Aineet, tarvikkeet ja palvelut ylittyivät 7.459,42 €. Annetut avustukset ylittyivät arviosta 4.972,02 €.

Talousarvion mukaiset annetut avustukset lähetysjärjestöille olivat yhteensä 8.100 euroa. Seurakunnan lähetyksen avustuskohteina ovat nimikkolähettien mukaisesti: SLS (avustus 1520 €) SLEY (avustus 3040 €) SEKL (avustus 3040 €) sekä SANSA (avustus 500 €).

Kirkkokuoro sai toimintaansa talousarvion mukaisesti avustusta 505 euroa. Diakoniatyön talousarvioavustus oli 5000 €. Muut avustukset 800 €. Annetuissa avustuksissa diakoniatyön avustusten menot ylittyivät, mutta diakoniatyön tuloihin kirjatut diakoniatyölle myönnettyt kohdenneet avustukset tasaavat osittain ylitykset.

Toimintakulujen prosentuaalinen jakauma on esitetty alla olevassa kaaviossa

Toimintakulut

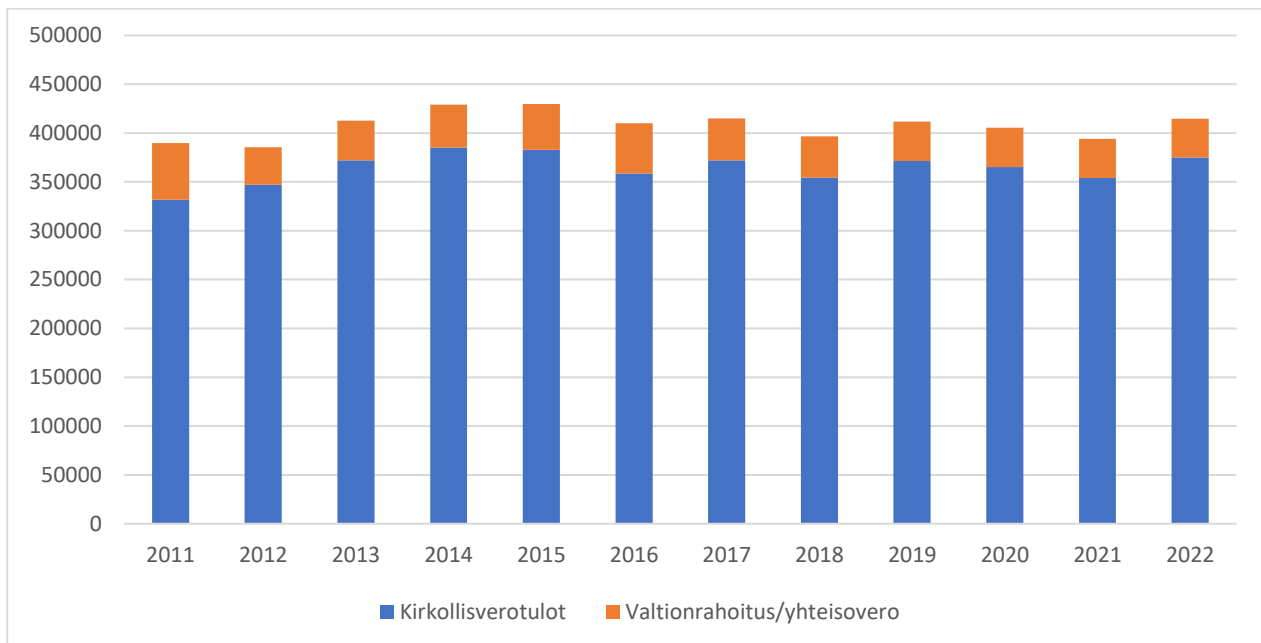


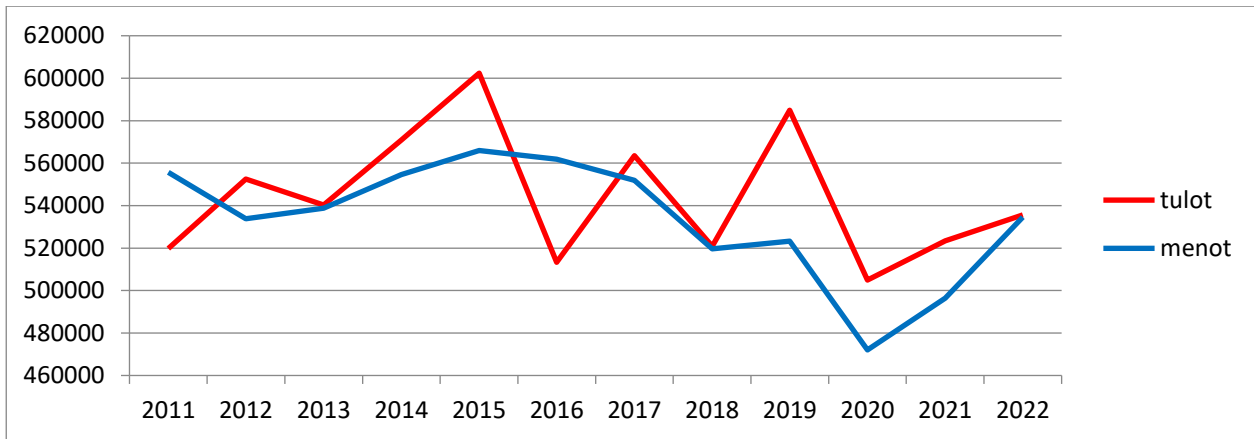
Kirkollisverotulojen tuotto oli 374.983,40 euroa, mikä on 21.034,58 euroa (+6 %) enemmän kuin vuonna 2021. Kirkollisverojen osuus kokonaistuloista oli 70 %. Valtionrahoitusta saatiin 39.720 euroa, mikä on 7,4 % kokonaistuloista. Verotuskuluja maksettiin 5.708,91 euroa ja Kirkon rahastomaksuja 30.344,04 euroa. Nämä summat olivat lähes edellisvuoden tasolla.

Verotulojen täydennystä myönnettiin seurakunnalle 30.283 €. Lisäystä vuoteen 2021 verrattuna 10.453 euroa. Rahoitustuottoja kertyi 9.946,29 euroa. Budjetista jäätin 2.053,71 euroa. Korkotulot kasvoivat hiukan edellisvuodesta.

Vuosikate on positiivinen 1.024,01 euroa. Tilikaudelle kohdistuneet poistot olivat 25.536,19 euroa. Seurakunnan rahavarat vähenivät 76.815,90 euroa ja olivat tilikauden lopussa 338.544,48 euroa. Rahavarat eivät sisällä testamenttivaroja, jotka olivat 19.711,60 euroa.

Vuosi	tilitetyt kirkollisverot	valtionrahoitus/yhteisövero	yhteensä
2010	344526	51569	396095
2011	331660	58133	389793
2012	347235	38213	385448
2013	371931	40695	412626
2014	385161	43929	429090
2015	382887	46714	429602
2016	358614	51438 (6990+44448)	410053
2017	371981	43166	415147
2018	354202	42502	396704
2019	371526	40260	411786
2020	365108	40284	405393
2021	353946	40104	394050
2022	374983	39720	414703





Investoinnit

Suunnitellut investoinnit toteutuivat. Hautausmaan laajennus saatiin suurilta osin päätökseen vuoden 2022 lopussa. Vuodelle 2023 jää kuusiایدان istutus hautausmaan tien/laajennusalueen osalle. Samoin muistokiven hankinta uurnalehtoon.

Talvella 2022 laajennusosalta kaadettiin ylimääräistä puustoa. Maanrakennustöihin päästiin kesäkuun alussa. Pohjavesinäytteiden ottamista varten alueelle porattiin yksi pohjavesikaivo edellisten neljän pohjavesikaivon lisäksi. Pohjaveden vesinäytteitä otettiin vuoden kuluessa neljä eri otantaa. Ennen rakennustöiden aloittamista, rakennustöiden kuluessa sekä töiden päätyttyä.

Hautausmaan alueelta kannot ja kivet kaivettiin ylös. Kannot ajettiin pois ja kivillä maisemoitiin aluetta. Alueelle ajettiin hiekkaa ja käytäville murskettä. Huoltorakennuksen rakennustyöt aloitettiin heti perustuskaivamisien jälkeen. Myös vanhempi traktoritalli maalattiin ja kivijalka käsiteltiin. Uusi jätekatos rakennettiin. Uuden huoltorakennuksen yhteyteen suunniteltu wc-tila muutettiin siten, että hankittiin erillinen inva-wc pysäköintialueen läheisyyteen. Laajennusalueelle pystytettiin neljä valaisinpylvästä sekä huoltorakennukseen ajanmukaiset valaisimet ym.

Investointikuluja oli talousarviota tehdessä arvioitu 50.000 euroa. Kulut olivat vuonna 2022 yhteensä 97.949,47 euroa.

Pohjavesikaivon rakentaminen sekä pohjavesinäytteiden ottojen kustannukset olivat yhteensä 14.609,68 euroa. Näihin kuluihin ei talousarviota tehdessä osattu varautua. Samoin erillisen wc:n hankinta sekä erillisen jätekatoksen rakentaminen lisäsivät kuluja arviosta. Paloviranomaisten ohjeiden mukaisesti jätekatos tuli tehdä erilliseksi ja tarpeeksi etäälle varastorakennuksesta. Hiekkaa/murskettä jouduttiin ajamaan alueelle arviota enemmän. Mm. Kantojen ja kivien jättämät kuopat oli tasattava ja murskeella kunnostettiin myös jo olemassa olevia varastorakennuksen alueita. Myöskään vanhemman traktoritallin ulkomaalaus/sokkelin käsittely eivät sisällyneet talousarvioon.

Hautausmaan laajennuksen kustannuksiin käytettiin mm. pappilan myynnistä saatuja tuloja. Näillä katettiin n. 66 prosenttia laajennuksen kuluista.

Toiminnan ja talouden tarkastelu tuloperustan muutosten valossa

Talouden liikkumavara etenkin pienissä seurakunnissa tulee heikkenemään jäsenmäärän laskun vuoksi. Talouden sopeuttamista korjaavia toimenpiteitä on tehty ja joudutaan tekemään myös tulevina vuosina. Seurakunnan pappilan kiinteistö myytiin vuonna 2019. Sen lisäksi, mitä myyntituloa kertyi, samalla

vältyttiin merkittäviltä investointikuluilta, joita kiinteistö olisi lähivuosina vaatinut. Pappilan myynnillä varauduttiin hautausmaan laajennuksen kuluihin.

Sijaisia käytetään maltillisesti ja henkilöstön eläkkeelle lähtöjen yhteydessä tarkastellaan virkoja uudelleen.

Kirkon ja seurakuntatalon lämmitystavan muutos kaukolämmöstä maalämpöön on sekä ilmastoystävällistä, että tuonee tulevana vuosina säästöä lämmityskuluihin. Huomioitava on, että maalämpö tarvitsee rinnalleen sähköä ja vuonna 2022 on sähkön hinta ollut korkea.

Vapaaehtoistyön osuus seurakunnan toiminnassa on ollut edelleen merkittävää ja näin toivotaan myös jatkossa olevan.

Jäsenmäärä on ollut laskusuuntainen. Vuonna 2022 jäsenmäärä laski 60 hengellä. Kirkkohallituksen vuonna 2021 julkaisema ennuste jäsenmäärän kehityksestä aina vuoteen 2030 asti, arvioi Soinin seurakunnan jäsenmäärän laskevan keskimäärin noin 30 jäsen/vuosi. Vuoden 2022 lopun jäsenmääräksi ennusteessa arvioitiin 1664.

Väkilukutilaston mukaan jäsenmäärä vuoden lopussa 2022 oli 1666 jäsentä. Jäsenmäärän laskuun vaikuttaa voimakkaasti jäsenistön ikääntyminen ja alueen muuttotappio.

Jäsenmäärän lasku ei ole näkynyt kirkollisverotulojen kohdalla. Vuoden 2022 kirkollisverotilitykset kasvoivat ed. vuodesta 21.036,58 euroa. (+6 %)

Sote/verotusuudistuksen johdosta tehdyllä kirkollisveroprosentin alentamisella 1,85 prosentista 1,80 prosenttiin ei pitäisi olla vaikutusta ensi vuoden verotulokertymään.

Seurakuntien tulee tilikaudesta 2021 alkaen tarkastella toimintakertomuksessa seurakuntatalouden toimintaa, hallintoa ja taloutta kriisiytyvän seurakunnan mittareiden valossa. Tavoitteena on ohjeistaa seurakuntia aktiivisesti ja säännöllisesti itse seuraamaan talouden kehitystään sekä hallinnon ja toiminnan tilaansa.

Kriisiytyvän seurakunnan talouden mittarit	2022
1. Tilikauden tulos ilman kertaluonteisia eriä on negatiivinen kolmena peräkkäisenä vuotena taikka viimeisen tilikauden tulos on negatiivinen ilman kertaluonteisia eriä ja kirkollisveroprosentti on 2,0 tai korkeampi.	Tilikauden tulokset vuosina 2019, 2020 ja 2021 ovat olleet positiivisia. Tilikauden tulos v. 2022 ilman kertaluonteisia eriä on negatiivinen. Kirkollisveroprosentti on 1,85.
2. Seurakunnan taseessa olevan edellisten tilikausien yli/alijäämä luku on tilinpäätöksen perusteella menossa alijäämäiseksi, eikä sen kattamista seuraavan kolmen vuoden aikana voida laskelmin osoittaa ilman kertaluontoisten erien tai metsäsuunnitelman ylittävän myynnin toteuttamista.	Taseessa on edellisten tilikausien ylijäämä 164.279,54 euroa ennen vuoden 2022 alijäämän kirjausta. Puun myynti noudattaa voimassa olevaa metsäsuunnitelmaa.
3. Maksuvalmius on alle 90 päivää, tai maksuvalmius heikkenee kolmena peräkkäisenä tilikautena	Maksuvalmius on 195 päivää.
4. Henkilöstökulujen osuus toimintakuluista kasvaa kolmena peräkkäisenä vuonna.	Henkilöstökulujen osuus toimintakuluista on ollut edellisvuosina laskeva. Vuonna 2022 henkilöstökulut kasvoivat johtuen osa-aikaisen työsuhteen kokoaikaistamisesta sekä sijaisuusjärjestelyistä.

Kriisiytyvän seurakunnan toiminnan ja hallinnon mittarit	2022
<p>1. Seurakunnan yhteiskunnalliset tehtävät -puutteet hautaustoimen tai hautausmaan ylläpitotehtävien hoidossa -epäkohdat kulttuurihistoriallisesti arvokkaiden rakennusten ja irtaimiston ylläpitotehtävien hoidossa, -puutteellisuudet kirkonkirjojen ja väestötietojärjestelmään liittyvien tehtävien hoidossa</p>	<p>Hautausmaan tarkastukset suoritetaan vuosittain ja tarkastuksessa ilmenneet puutteet korjataan. Hautausmaan laajennus toteutettiin vuonna 2022. Kulttuurihistoriallisesti arvokkaiden rakennusten ulkokorjausmaalaus suoritettu v. 2021 ja v. 2022 korjausmaalaus suoritettu kirkon lattioille. Myös kulttuurihistoriallisesti arvokkaan vaivaisakan restaurointi suoritettu vuonna 2021. Puutteita ei ole havaittu kirkonkirjojen ja väestötietojärjestelmään liittyvien tehtävien hoidossa.</p>
<p>2. Seurakunnan hallinto ja viranomaistoiminta -Toimielinten kokoonpanoon tai toimivuuteen liittyvät ongelmat, -hallintomenettelyn puutteellisuudet.</p>	<p>Toimielinten kokoonpanossa tai toimivuudessa ei ole havaittu ongelmia. Kokoukset on pystytty pitämään suunnitellusti ja kokouksissa on ollut riittävä määrä luottamushenkilöitä paikalla. Hallintomenettelystä ei ole tullut valituksia.</p>
<p>3. Seurakunnan toimintaorganisaatio -Perustehtävien (KL 4:1) mukaisen toiminnan ylläpidon ilmeiset puutteet ja laiminlyönnit, -Seurakunnan jäsenmäärä on laskenut viimeisten viiden vuoden aikana 15 % ja on arviointihetkellä alle 2000 jäsentä, -Jäykkä, lokeroitunut, eristäytynyt ja/tai uusiutumiskyvytön toimintakulttuuri.</p>	<p><i>KL 4:1 Toteuttaakseen kirkon tehtävää seurakunta huolehtii jumalanpalvelusten pitämisestä, kasteen ja ehtoollisen toimittamisesta sekä muista kirkollisista toimituksista, kristillisestä kasvatuksesta ja opetuksesta, sielunhoidosta, diakoniasta ja lähetystyöstä sekä muista kristilliseen sanomaan perustuvista julistus- ja palvelutehtävistä.</i></p> <p>Seurakunnan jäsenmäärä on laskenut viimeisten viiden vuoden aikana n. 8,9 %. Jäsenmäärä vuoden 2022 lopussa 1666 jäsentä.</p> <p>Seurakunnassa on pyritty kehittämään uutta toimintaa vuosittain. Seurakunnan strategiaan on kirjattu: Jokainen idea ja toive kuunnellaan sekä lähes kaikkea voidaan kokeilla ainakin kerran.</p>
<p>4. Johtaminen seurakunnassa -johtamisen heikkoudet, -johtamista tukevat strategiset linjaukset, kuten toimintasuunnitelma, seurakunnan strategia, /toimintalinjaus/missio/visio/kiinteistöstrategia, henkilöstösuunnitelma, koulutussuunnitelma tai valmiussuunnitelma puuttuvat, -puuttumattomuus seurakunnan operatiivisessa johtamisessa esiintyviin pitkäaikaisiin ongelmiin. -haluttomuus yhteistyöhön lähiseurakuntien, rovastikunnan muiden seurakuntien ja/tai tuomiokapitulien kanssa.</p>	<p>Johtamisessa on edetty suunnitellusti. Toimintasuunnitelma, seurakunnan strategia, kiinteistöjen seuranta, koulutussuunnitelma ja valmiussuunnitelma ovat tehty. Erillistä henkilöstösuunnitelmaa ei ole vaadittu alle 20 työntekijän työyhteisössä. Koulutussuunnitelma laaditaan vuosittain, mutta vuosien 2020–2022 aikana, suunnitelma on jäänyt koronapandemian vuoksi osittain vajaaksi, tai koulutuksiin on osallistuttu etänä. Seurakunta on tehnyt yhteistyötä lähiseurakuntien kanssa, mm. diakoniatyössä, nuorisotyössä.</p>
<p>5. Seurakunnan henkilöstö -Henkilöstön määrä, Henkilöstön työhyvinvoinnissa on toistuvia ongelmia -Ongelmat riittävän henkilöstön määrässä ja rekrytoinnissa työaloittain tarkasteltuna.</p>	<p>Nykyisellä henkilöstömäärällä on pystytty hoitamaan seurakunnan tehtävät. Henkilöstön työhyvinvointi: Voimassa on sopimus työterveysyhteistyöstä Pihlajalinnan työterveyden kanssa. Käytössä varhaisen tuen malli. Työntekijöillä käytössä ePassi liikunta/kulttuuri setelit.</p>

	<p>Työyhteisö viettänyt liikuntapäivää 1–2 kertaa vuodessa. Henkilöstön vaihtuvuutta on ollut vuoden 2022 osalta, mutta sijaisia on löytynyt.</p>
--	---

Arvio riskeistä ja epävarmuustekijöistä sekä muista toiminnan kehitykseen vaikuttavista seikoista

Toiminnalliset riskit

Seurakunnat ovat asiantuntijaorganisaatioita, joissa eri alojen työntekijät muodostavat toiminnallisen kokonaisuuden. Soinin seurakunnan työntekijämäärä on pieni ja kukin työntekijä vastaa yksin omasta työalastaan. Siten työyhteisö on haavoittuva. Pieni työyhteisö voidaan nähdä myös vahvuutena, koska pieni työyhteisö on nopeasti reagoiva ja työyhteisön sisällä autetaan toinen toisiaan.

Rahoitusriskit

Seurakunnalla ei ole tällä hetkellä lainaa. Investoinnit on pystytty kattamaan omalla pääomalla ja osaan investoinneista on saatu lisäksi kirkkohallituksen avustuksia.

Tällä hetkellä seurakunnan maksuvalmius on melko hyvä. Rahoitusvarallisuus jäsentä kohden vuonna 2022 oli noin 165 € ja omavaraisuusaste 88,9 prosenttia.

Vuoden 2022 talousarvioon sisältyi hautausmaan laajennustyöt. Investointiin varattiin talousarviossa 50.000 euroa. Toteutuma oli 97.949,47 euroa. Pappilan kiinteistön myynnistä kertyneillä tuloilla pystyttiin kattamaan noin 66,4 % kuluista. Investointi heikentää seurakunnan rahoitusvarallisuutta ja lisää rakennusten osalta tulevien vuosien poistoja. Verotulojen täydennysavustusta myönnettiin 30.283 euroa. Avustusta myönnettiin noin 10.000 euroa arvioitua enemmän.

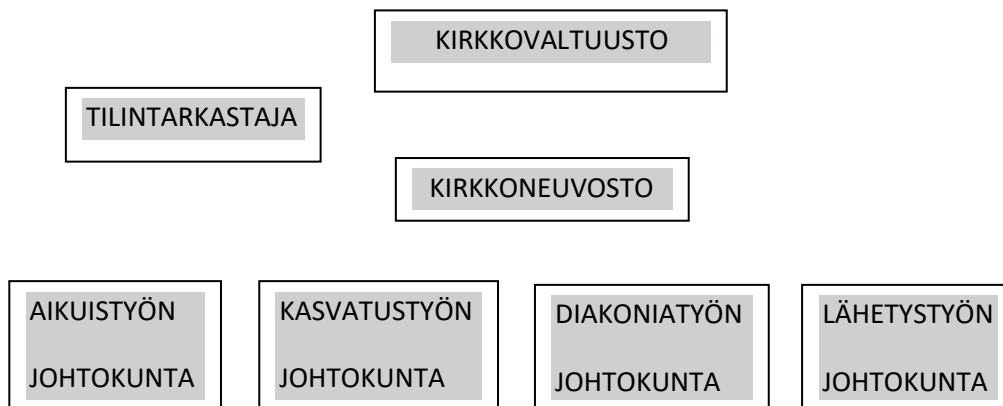
Vahinkoriskit

Seurakunnan vakuutukset ovat LähiTapiolassa. Kiinteistöt ovat vakuutettuja. Vakuutusyhtiön vahinkotarkastajat ovat suorittaneet katselmuksen kirkossa syksyllä 2016.

Työntekijöillä on lakisääteiset tapaturma-, ryhmähenki- ja työttömyysvakuutukset. Seurakuntalaisille on lisäksi tapaturmavakuutus ja seurakuntalaiset ovat vakuutettuina myös seurakunnan järjestämällä retkillä ja matkoilla. Metsälle on palo- ja myrskytuhovakuutus.

1.2. Hallintoelinten kokoonpano, toiminta ja aloitteet

Soinin seurakunnan hallinto-organisaation rakenne:



Kirkkovaltuusto

Kirkkovaltuusto on seurakunnan ylin päättävä toimielin. Kirkkovaltuusto on delegoinut päätösvaltaansa kirkkoneuvostolle erillisillä määräyksillä. Kirkkovaltuuston puheenjohtajaksi vuosiksi 2019–2022 on valittu Juha Huvila ja varapuheenjohtajaksi Satu Laitila. Kirkkovaltuusto päättää mm. talousarviosta, tilinpäätöksestä, kirkollisveroäyrin hinnasta ja suurimmista investointi- ja rakennushankkeista. Myös virkojen perustaminen ja lakkauttaminen kuuluu kirkkovaltuuston päätäntävaltaan. Kirkkovaltuusto kokoontui vuoden aikana neljä (4) kertaa. Kokouksissa käsiteltiin yhteensä 46 asiaa.

Kirkkovaltuuston 15 jäsentä

Huvila, Juha pj.
 Laitila, Satu varapj.
 Akonniemi, Aulis
 Alatalo, Sirpa
 Halla-aho, Ano
 Jousmäki, Veijo
 Kiviaho, Marju
 Korpela, Raija
 Laasasenaho, Mirka
 Patama Pentti,
 Rannila, Maija
 Saarimaa, Siiri
 Sironen, Katariina
 Valkeus, Leena
 Vuorenmaa, Voitto

Varajäsenet

Järvelä Kalle, Susan Aho, Anu Alatalo

Seuraavana luettelo kirkkovaltuuston keskeisimmistä päätöksistä:

Kokous 04.05.2022

Kirkkovaltuusto valitsi kirkollisvaalilautakunnan ja päätti vaali ilmoitusten julkaisemisesta lehdissä. Kirkkovaltuusto hyväksyi vuoden 2021 toiminta- ja tilinpäätöskertomuksen ja myönsi tili- ja vastuuvapauden tilivelvollisille.

Kirkkovaltuusto jatkoi tuomiokapitulin päätöksen mukaisesti kanttorin osa-aikaista (60 %) virkaa viidellä vuodella 31.12.2026 saakka.

Kirkkovaltuusto hyväksyi sopimuksen kirkonkirjojenpitoon liittyvästä tietojen luovutuksesta.

Kirkkovaltuusto hyväksyi E-P perheasiain neuvottelukeskukseen johtosäännön/maksuosuuden määräytymisen muutoksen.

Kirkkovaltuusto hyväksyi suositussopimuksen toimituspalkkioista.

Kirkkovaltuusto valitsi tilintarkastajan tilivuodelle 2022.

Kirkkovaltuusto merkitsi tiedoksi talouden toteutumat 1.1.2022-31.3.2022.

Kokous 08.06.2022

Kirkkovaltuusto hyväksyi sopimuksen Lapuan hiippakunnan alueellisesta keskusrekisteristä.

Kirkkoherran virka: Kirkkoherra Pasi Kilpeläisen irtisanoutumisen vuoksi kirkkovaltuusto antoi lausunnon tuomiokapitulille kirkkoherran viran auki julistamisesta.

Kokous 14.11.2022

Kirkkovaltuusto päätti tuloveroprosentin vuodelle 2023.

Kirkkoherran vaalin aikataulu suunnitelma.

Sopimus sielunhoidon ja sairaalasielunhoidon järjestämisestä Etelä-Pohjanmaan sairaanhoitopiirissä/hyvinvointialueella.

Kirkkovaltuusto merkitsi tiedoksi talouden toteutumavertailun 30.6.2022.

Kokous 14.12.2022

Kirkkovaltuusto suoritti kirkkoherran välillisen vaalin ja valitsi Terho Kanervikkoahon Soinin seurakunnan uudeksi kirkkoherraksi.

Kirkkovaltuusto hyväksyi vuoden 2023 talousarvion ja toiminta- ja taloussuunnitelman vuosille 2023–2025.

Kirkkovaltuusto hyväksyi Soinin seurakunnan valmiussuunnitelman.

Luottamushenkilöt eivät tehneet aloitteita vuonna 2022.

Kirkkoneuvosto

Kirkkoneuvoston asiana on yleisesti johtaa seurakunnan hengellistä toimintaa, huolehtii seurakunnan yleisestä hallinnosta, taloudesta sekä valmistelee ja panee toimeksi kirkkovaltuuston päätökset.

Kirkkoneuvosto kokoontui kertomusvuonna yhdeksän (9) kertaa. Kokouksissa käsiteltiin 120 asiaa.

Kirkkoneuvoston puheenjohtajana toimi kirkkoherra Pasi Kilpeläinen 30.7.2022 saakka. Ja 1.8.2022 alkaen vt. kirkkoherra Elina Lapinoja-Pitkänen. Kirkkoneuvoston varapuheenjohtajana oli Veijo Jousmäki.

Kirkkovaltuuston puheenjohtaja ja varapuheenjohtaja ovat osallistuneet kirkkoneuvoston kokouksiin,

Kirkkoneuvoston jäsenillä on läsnäolo- ja puheoikeus kirkkovaltuuston kokouksissa.

Kirkkoneuvostoon ovat kertomusvuonna kuuluneet kirkkovaltuuston valitsevat seuraavat jäsenet:

Varsinainen jäsen

Kirkkoherra Pasi Kilpeläinen

30.7.2022 asti.

Vt. Kirkkoherra Elina Lapinoja-Pitkänen

1.8.2022 alkaen

Jousmäki Veijo, varapuheenjohtaja

Halla-aho Ano

Kiviaho Marju

Saarimaa Siiri

Viuhko Mervi

Vuorenmaa Voitto

Henkilökohtainen varajäsen

Akonniemi Aulis

Järvelä Kalle

Korpela Raija

Sironen Katariina

Laasasenaho Mirka

Mäkipelto Jukka

Kirkkoneuvosto on valmistellut kaikki kirkkovaltuustolle esiteltävät asiat mm. (tilinpäätös 2021, veroprosentti vuodeksi 2023, talousarvio vuodeksi 2023 sekä toiminta- ja taloussuunnitelma vuosille 2023–2025. Hyväksynyt tehtävälueiden toimintakertomukset sekä huolehtinut kirkkovaltuuston päätösten täytäntöönpanosta.

Tilitarkastajat vuosi 2022

Tilivuoden 2022 tilintarkastajana on toiminut Oy SK-Reviisorit Ab. Vastuunalainen tilintarkastaja JHT,HT Ilari Karhu. Avustavana tilintarkastajana Toni Koivusaari.

Johtokunnat

Kasvatustyön johtokunta

Varsinaiset jäsenet:

Laasasenaho Kari, puheenjohtaja

Laitila Satu

Haukilehto Katja

Huvila Juha

Lehtonen Hannu

Aho Susan

Sironen Katariina

Varajäsenet:

Jenni Manninen, Vuokko Viirumäki, Aarre Löytömäki

Työntekijöiden edustajana kirkkoherra.

Diakoniatyön johtokunta

Varsinaiset jäsenet:

Niemenaho Kirsi, puheenjohtaja

Leppänen Tellervo

Korpela Raija

Vuorenmaa Voitto

Kukkola, Seija-Riitta

Patama Pentti

Kotanen Jorma

Varajäsenet:

Anni Ahopelto, Johanna Saarinen, Anu Alatalo, Ano Halla-aho

Kirkkoneuvoston edustaja kokouksissa Veijo Jousmäki

Työntekijöiden edustajana kokouksissa on toiminut diakonissa Katriina Lehtonen.

Lähetystyön johtokunta

Varsinaiset jäsenet:

Saari Eila, puheenjohtaja

Takanen Kauko

Valkeus Leena

Ylä-Pöntinen Pirkko

Halla-aho Ano

Alatalo Sirpa

Löytömäki Juha

Varajäsenet:

Suvi Hokkanen, Elvi Ulvo, Susan Aho, Aarre Löytömäki

Kirkkoneuvoston edustajana kokouksissa Marju Kiviaho

Työntekijöiden edustajina lähetys sihteeri Marja-Leena Rinne ja kirkkoherra.

Aikuistyön johtokunta**Varsinaiset jäsenet:**

Mirka Laasasenaho, puheenjohtaja

Niina Osala

Seija Vuorenmaa

Erkki Valkeus

Aulis Akonniemi

Aki Alatalo

Maija Rannila

Varajäsenet:

Maria Asikainen, Tarja Anttila, Juha Viuhko ja Sointu Keisala.

Kirkkoneuvoston edustajana kokouksissa Siiri Saarimaa

Työntekijöiden edustajana kirkkoherra.

1.3. Henkilöstö**Virkasuhteiset, työsopimussuhteiset**

Kilpeläinen Pasi, kirkkoherra 30.7.2022 asti

Lapinoja-Pitkänen, Elina vt. Kirkkoherra 1.8.2022 alkaen

Peura Tarja, taluspäällikkö

Hosionaho Maarit, kanttori (virkavapaalla 1.5.-31.7.2022)

Lehtonen Katriina, diakonissa

Akonniemi Juha, seurakuntamestari

Keisala Maija-Liisa, seurakuntaemäntä

Leppänen Piia, lastenohjaaja (perhevapaalla 20.10.2022 alkaen)

Vuorenmaa, Jenna lastenohjaajan (osa-aikainen sijainen 17.10.2022 alkaen)

Palkkiotoimiset/tuntipalkkaiset työntekijät

Marja-Leena Rinne, lähetyssihteeri

Mäki-Reini Ossi, palkkiotoiminen musiikkiryhmän vetäjä/tuntipalkkainen lastenohjaaja.

Lehtonen Hannu, kirkkoherran vuosiloman ja vapaapäivien sijainen, toimituspalkkiotoiminen.

Karjalainen, Hanne-Mari, toimituspalkkiotoiminen kanttorin sijainen

Keski-Mäenpää Kati, toimituspalkkiotoiminen kanttorin sijainen

Männikkö Virve, toimituspalkkiotoiminen kanttorin sijainen

Paimen Silja-Maria, toimituspalkkiotoiminen kanttorin sijainen

Vähäsöini Jenni, toimituspalkkiotoiminen kanttorin sijainen

Jussila Sanni, nuorisotyön kesätyöntekijä rippileirillä

Korpela Helena, tuntipalkkainen keittiöapulainen

Viirumäki, Arja, tuntipalkkainen keittiöapulainen

Vuorenmaa Jenna, tuntipalkkainen keittiöapulainen

Vuorenmaa Voitto, tuntipalkkainen kirvesmies

Kantola Raakel, tuntipalkkainen keittiöapulainen

Niskakangas Jorma, seurakuntamestarin sijainen

Lastenleirien ja rippileirien isosina, kerhonoijaajina ym. kesätöissä ovat toimineet:

Greta Jokiahon, Sanni Jussila, Sarita Jussila, Katajamäki Chaska, Levander Minttu, Tahiti

Korkeakangas, Kriikkula Kaapo, Raitanen Martta, Emma Rantakytö, Sammalisto Sini,

Viirumäki Aada, Viirumäki Aino, Vuorenmaa Oskari,

Vapaaehtoistyön osuus on seurakuntatyössä edelleen merkittävä. Toimintavuoden aikana erilaisissa tehtävissä kuten diakoniatyössä, lähetystyön toiminnassa sekä yleisesti seurakuntatyössä toimii paljon vapaaehtoista. Henkilöstösio keskittyy kuitenkin palkattua henkilöstöä koskevien tietojen esittämiseen ja tarkastamiseen.

Palkat ja palkkiot vuonna 2022 olivat yhteensä 276.565 euroa.

Lisäystä ed. vuoteen n. 32.102 euroa. (13 %)

Sairaspoissaolopäiviä vuoden aikana kertyi 25 arkipäivää. Ed. vuonna 38 arkipäivää.

Henkilöstön kehittämissuunnitelma vuodelle 2022 jäi edelleen koronan vuoksi osittain toteutumatta. Nykyään kuitenkin yhä suurempi osa koulutuksista toteutetaan teams-koulutuksina.

Vakituisen henkilöstön keski-ikä n 49 vuotta. Sukupuolijakauma, miehiä 1,5 naisia 5,5.

Henkilöstökoulutukseen on käytetty määrärahoja yhteensä 283,40 €. Työssä jaksamiseen (liikunta- ja kulttuurisetelit) n.237 euroa. Seurakunnan työntekijöillä on käytössä e-passi kuntosetelit. Virkistyspäivää vietettiin syksyllä patikoinnin merkeissä.

Työntekijöillä on voimassa oleva työterveyshuoltosopimus Pihlajalinna Työterveyden kanssa.

Sopimus kattaa lakisääteisen työterveyshuollon sekä työterveyshuollosta määrätyt laboratorio- ja röntgentutkimukset. Sopimukseen sisältyy erikoislääkärin konsultaatiot työterveyslääkärin läheteellä. Työterveyshoidon kulut olivat 2.624,23 euroa, joista kela korvaa osan.

Kuluneen vuoden aikana henkilöstössä tapahtuneet muutokset:

Kirkkoherra Pasi Kilpeläisen virkasuhde päättyi 31.7.2022.

Vt. Kirkkoherra Elina Lapinoja-Pitkänen aloitti 1.8.2022.

Kanttori Maarit Hosionaho oli virkavapaalla 1.5.-31.7.2022.

Lastenhojaaja Piia Leppänen jäi perhevapaalle 20.10.2022.

Osa-aikainen (60 %) lastenhojaaja Jenna Vuorenmaa aloitti 17.10.2022

1.4. Jäsenmäärä

Kastettujen lasten määrä oli 14 lasta, (ed. vuonna 14)

Läsnä olevasta väestöstä kuoli 48 henkilöä. (ed. vuonna 29)

Seurakuntaan muutti 48+1 henkeä (ed. vuonna 48)

Seurakunnasta muutti 68 henkeä (ed. vuonna 47)

Kirkkoon liittyi 2(1) ja erosi 9(6).

Seurakunnan läsnä oleva väestö kertomusvuoden alussa oli 1726.

Poissaolevasta läsnä olevaan väestön muutokset -1

Läsnä olevaan väestöön tulleiden ja siitä poistuneiden erotus -60 (ed. vuonna -19).

Seurakunnan läsnä oleva väestö kertomusvuoden lopussa 1666 henkilöä

Poissaoleva väestö yhteensä n. 109 henkilöä.

Avioliittoja solmittiin 2 (ed. vuonna 3), joista kirkollisia vihkimisiä 2.

Avioeroja 4 (ed. vuonna 3)

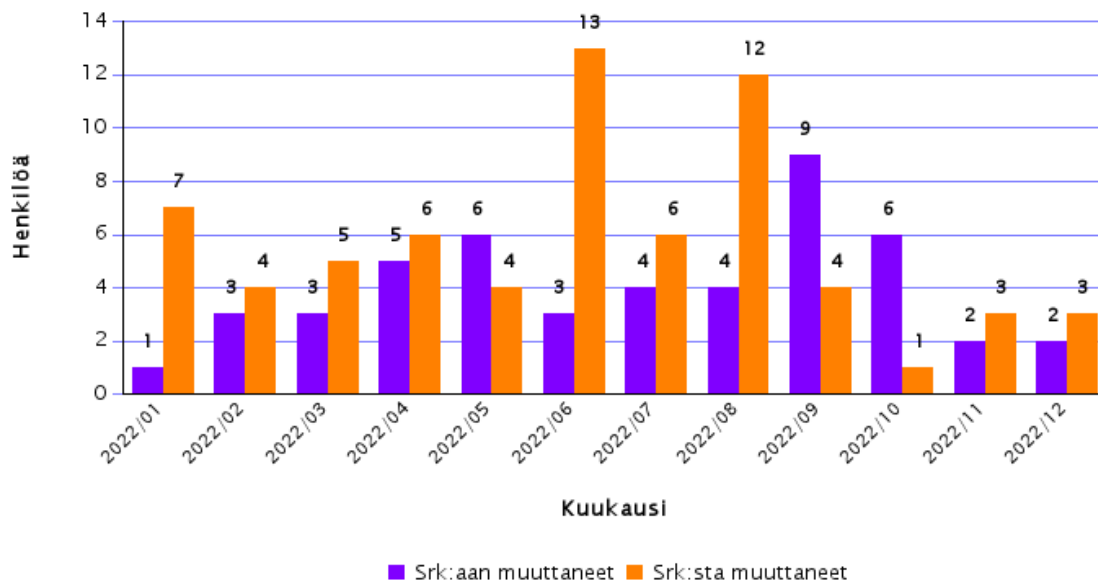
Muutokset seurakunnan väestössä

	2022	2021	2020	2019	2018	2017	2016	2015	2014	2013	2012
Kastetut lapset	14	14	12	12	14	19	19	16	23	20	28
Kuolleet	48	29	29	24	29	30	24	40	33	43	26
Seurakuntaan muuttaneet	48 (1)	45 (3)	63	34	48	46	40	54	71	77	48
Seurakunnasta muuttaneet	68	47	80	64	64	103	70	72	74	82	81+3
Kirkkoon liittyneet	2	1	4	2	5	2	5	3	3	4	5
Kirkosta eronneet	9	6	6	9	5	2	8	4	24	7	4
Läsnä oleva väestö 31.12.	1666	1726	1745	1781	1829	1860	1928	1966	2009	2043	2074

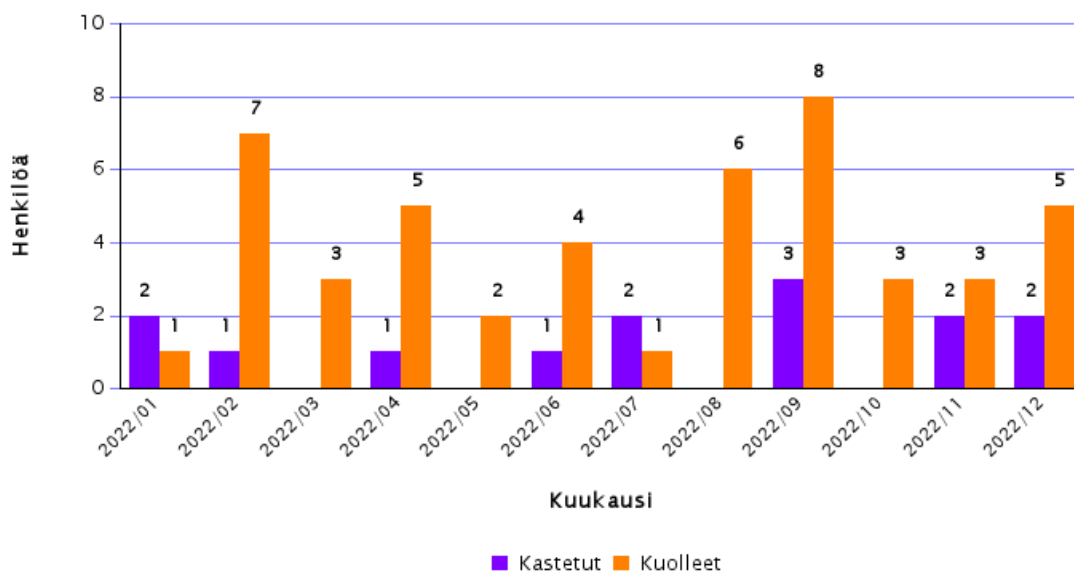
Kirkkohallituksen laatima jäsenennuste vuoteen 2030 saakka

	Jäsenmäärä	Muutos vuodesta 2021	Muutos vuodesta 2021 %	Kirkkoon kuuluvuus, %
2021	1726 (ennuste 1703)	-19	-1,0	86,6
2022	1664	-39	-2,2	86,3
2023	1627	-76	-4,4	86
2024	1594	-109	-6,4	85,8
2025	1563	-140	-8,2	85,5
2026	1529	-174	-10,2	85,2
2027	1500	-203	-11,9	84,9
2028	1470	-233	-13,6	84,6
2029	1441	-262	-15,3	84,3
2030	1411	-292	-17,1	84

Srk:aan muuttaneet / Srk:sta muuttaneet



Kastetut/Kuolleet



1.5. Sisäinen valvonta

Seurakunnan sisäisen valvonnan vastuu on kirkkoneuvostolla. Sisäisen valvonnan vastuu on kaikilla toimielimillä ja työntekijöillä.

Sisäisen valvonnan tehtävänä on varmistaa kohtuullisella varmuudella, että seurakunnan toiminta ja hallinto on hoidettu asiallisesti, avoimesti, tuloksellisesti, laadukkaasti ja lainmukaisesti. Sisäistä valvontaa ovat kaikki toimenpiteet, jotka edeltävät töiden sujuvuutta, toimintavarmuutta ja tarkoituksenmukaisuutta seurakunnan tavoitteiden saavuttamiseksi nykyhetkestä tulevaisuuteen.

Seurakunnan sisäisen valvonnan ohjeet tehdään henkilöstön ja luottamushenkilöiden yhteistyönä.

Hallinnon järjestämiseksi kirkkovaltuusto ja kirkkoneuvosto ovat hyväksyneet seuraavat ohjesäännöt ja suunnitelmat.

- taloussääntö
- kirkkoneuvoston ohjesääntö
- viranhaltijapäätökset
- kirkkovaltuuston työjärjestys
- palkkiosääntö
- kirkon henkilöstön kehittämissopimus
- hautaustoimen ohjesääntö

Lisäksi kirkkoneuvosto on antanut ohjeita ja määräyksiä:

- talousarvion valmistelussa
- laskujen hyväksymisessä ja tarkastamisessa
- tietoturvaohje
- koulutus

Sisäisen valvonnan menetelmät:

1. Seurakunnan järjestämä ulkoinen tarkastus, tilintarkastaja ja varatilintarkastaja.
2. Muu ulkoinen valvonta, kirkkohallitus ja tuomiokapituli, valtion ja kunnan viranomaiset, seurakuntalaiset ja muu paikkakunnan väestö.
3. Seurakunnan järjestämä sisäinen valvonta, hallintoelinten ja luottamushenkilöiden sekä johtavassa asemassa olevien viranhaltijoiden suorittama sisäinen valvonta. Sisäiset tarkastukset, mm. rahavarojen ja arvopapereiden tarkastukset sekä hautausmaan ja kiinteistöjen katselmukset.

Säännökset, määräykset ja ohjeet.

Talouden ja tavoitteiden seuranta: Toiminnan ja talouden seuranta varten kirkkovaltuusto hyväksyy tehtäväkohtaiset toimintatavoitteet, määrärahat ja tuloarviot. Kirkkoneuvostolle ja kirkkovaltuustolle toimitetaan neljännesvuosittain talouden toteutumaraportti. Työalasta vastuussa oleville viranhaltijoille raportti toimitetaan neljännesvuosittain sekä aina pyydettyäessä.

Riskien hallinnan järjestäminen

Seurakunnassa on laadittu valmiussuunnitelma, sekä kiinteistöille pelastussuunnitelmat, joita päivitetään tarvittaessa. Henkilökunta: Henkilökunnan työterveyshuollon toteuttaa Pihlajalinna Työterveys.

Varhaisen tuen malli on käytössä ja työpaikkakäyntejä ja -selvityksiä tehdään sopimuksen ja tarpeen mukaan. Lainat ja sijoitukset: Soinin seurakunnalla ei ole lainaa. Sijoitukset tehdään kirkkoneuvoston ohjeiden mukaan.

Tietohallinto ja tietosuoja ja-turva: Soinin seurakunnan tietohallinnon palvelut hankintaan Seinäjoen IT-aluekeskukselta. Heillä on tekninen vastuu tietohallinnosta. IT-alue hankkii ja ylläpitää käytettäviä tietoturvaohjelmia.

Tietosuoja, seurakunnilla on yhteinen kirkkohallituksen asettama tietosuojavaltuutettu. Seurakunnassa seurakuntalaisten henkilötietoja käsitellään vain silloin, kuin se seurakuntalaisten asioiden hoitamiseksi on välttämätöntä. Riskien taloudellisilta vaikutuksilta suojautumiseksi Soinin seurakunnalla on tavanomaiset omaisuus-, toiminta- ja henkilöstövakuutukset.

Talouden toteutumisesta on raportoitu kirkkoneuvostolle ja kirkkovaltuustolle vuoden aikana kolme kertaa. Näiden lisäksi myös tilinpäätösten yhteydessä.

Kuluvana vuonna seurakunnan suurimpana taloudellisena riskinä voidaan pitää rahoitusvarallisuuden heikkenemistä ja jäsenmäärän laskua. Toiminnallisella puolella pienen seurakunnan henkilöstön haavoittuvuutta ja sijaisten saatavuutta.

Seurakunnan maksuliikenne hoidetaan pankkitilien kautta. Kirkkoneuvosto on nimennyt henkilöt, joilla on seurakunnan pankkitilien käyttöoikeus. Tavoitteena on, että laskujen tarkastajana ja hyväksyjänä toimivat eri henkilöt. Kirkkoherranvirastossa on pieni käteiskassa adressien myyntiä ja virkatodistusten käteismaksua varten. Kassan toiminnasta vastaa kirkkoherranvirastoa hoitava viranhaltija. Kirkossa kerättävät kolehdit lasketaan kahden henkilön läsnä ollessa. Kerätyt kolehdit säilytetään arkistoholvissa, josta seurakuntamestari vie kolehtitulot pankkiin. Samoin toimitaan myös keräys ym. muiden tuottojen kohdalla.

Kertomusvuoden aikana ei ilmoitettu läheltä piti tilanteita.

1.6. Talouden tunnusluvut

Tuloslaskelman tunnusluvut

Soinin seurakunnassa toimintatuotoilla katettiin toimintakuluja 16,2 %. Toimintatuottojen osuus laski vuodesta 2021 noin 5,5 prosenttia. Toimintatuotot vähenivät ja toimintakulut lisääntyivät edellisvuodesta. Vuosikatteen osuus 4 % kertoo siitä, että vuosikate ei riittänyt kattamaan poistoja. Vuosikatteen osuus poistoista tulisi olla vähintään 100 % eli poistojen verran.

Tunnusluvut	2022	2021
Toimintatuottojen osuus toimintakuluista, % <i>Tunnusluku osoittaa, kuinka paljon seurakunnan toimintakuluista on katettu toimintatuotoilla</i>	16,2	21,70
Vuosikatteen osuus poistoista, % <i>Tunnusluku kertoo, kuinka suuri osuus poistoista kyetään kattamaan vuosikatteella. Vuosikatteen tulisi olla yhtä suuri tai suurempi kuin poistot.</i>	4	108,6
Vuosikate, euroa/jäsen <i>Tunnusluvun avulla voidaan arvioida oman seurakunnan tulorahoituksen riittävyyttä. Vuoden lopussa oli 1666 jäsentä.</i>	0,61	15,45

Seurakunnan tuloslaskelma kertoo toiminnan tulot ja menot, verotulot, verottajalle maksetut verotuskustannukset, maksut keskusrahastoon ja saadut avustukset. Rahoitustuottojen ja kulujen jälkeen muodostuu vuosikate, joka on yksi tärkeimmistä seurakunnan talouden tunnusluvuista. Seurakunnan talous on ylijäämäinen, jos tuloslaskelman vuosikate on suurempi kuin suunnitelman mukaiset poistot ja lainan lyhennykset yhteensä. Seurakunnan talous on tasapainossa, jos vuosikate kattaa suunnitelman mukaiset poistot. Heikkenevä talous on silloin, jos vuosikate ei riitä poistojen kattamiseen, mutta on kuitenkin positiivinen.

Rahoituslaskelman tunnusluvut

Seurakunnan rahavarat vähenivät 76.815,90 euroa tilikauden aikana. Rahavaroja oli tilikauden lopussa 338.544,48 euroa. (lisäksi testamenttivarat 19.711,60 €) Investoinnit: Hautausmaan laajennus 97.949,47 euroa. Rahavarojen riittävyys oli 195 päivää (kriisiytyvän seurakunnan mittari on alle 90 päivää). Soinin seurakunnalla ei ole lainaa.

Tunnusluvut	2022	2021
Investointien tulo-rahoitusprosentti %, Tunnusluku kertoo, kuinka paljon investointien omahankintamenoista on rahoitettu tilikauden tulo-rahoituksella	1	639,04
Rahavarojen riittävyys, pv , Tunnusluku ilmaisee, kuinka monen päivän maksut voidaan kattaa seurakunnan rahoitusarvopapereilla, rahoilla ja pankkisaamisilla	195,35	286,5
Lainanhoitokate kertoo tulo-rahoituksen riittävyyden vieraan pääoman korkojen ja lainanlyhennysten maksuun.	1024	631,73

Taseen tunnusluvut

Taseen loppusumma on 929.657,65 euroa. Tase väheni 9.503,04 eurolla. Pysyvät vastaavat olivat 569.031,70 euroa. Ne lisääntyivät 72.413,28 euroa. Vaihtuvat vastaavat (saamiset ja sijoitukset) olivat 340.914,35 euroa. (Lisäksi toimeksiantojen varoissa testamenttivarat 19.711,60 euroa.) Rahavarat olivat tilikauden lopussa 169.166,72 euroa. Rahavaroihin sisältyy lahjoitusrahastojen varoja (testamenttivarat) 19.711,60 euroa. Oma pääoma väheni 24.512,18 eurolla. Eli edellisen vuoden alijäämän verran.

Soinin seurakunnan omavaraisuusaste on seurakunnalle tyypilliseen tapaan melko korkea. Seurakunnalla ei ole lainaa. Suhteellinen velkaantuneisuus on alhainen. Rahoitusvarallisuus on edellisvuodesta vähentynyt johtuen vuoden 2022 investointimenoista.

Tunnusluvut	2022	2021
Omavaraisuusaste %, Omavaraisuusaste mittaa seurakunnan vakavaraisuutta, sietokykyä ja sen kykyä selviytyä sitoumuksista pitkällä tähtäyksellä	144,08	90,99
Rahoitusvarallisuus, euroa/jäsen , Tunnusluku kertoo likvidien varojen riittävyyden vieraan pääoman takaisinmaksuun	156	208,4
Suhteellinen velkaantuneisuus %, Tunnusluku kertoo, kuinka paljon seurakunnan käyttötuloista tarvittaisiin vieraan pääoman takaisinmaksuun	20,7	16,05
Lainakanta, euroa/jäsen	0,00	0,00

1.7. Kirkkoneuvoston esitys tilikauden tuloksen käsittelyksi ja talouden tasapainottamistoimenpiteiksi

Tilikauden tulos oli 24.512,18 euroa alijäämäinen. Kirkkoneuvosto esittää kirkkovaltuustolle, että tilikauden alijäämä katetaan ed. vuosien ylijäämällä. Taseen omassa pääomassa oleva edellisten tilikausien ylijäämä ennen vuoden 2022 tilinpäätöksen alijäämä kirjausta on 164.279,54 euroa.

2. TALOUSARVION TOTEUTUMINEN

2.1. Käyttötalouden toteutuminen

Hallinto

Hallintoelimet vastaavat seurakunnan strategisesta johtamisesta ja ylimmästä päätöksenteosta. Soinin seurakunnan talousarvion sitovuustaso on kirkkovaltuuston nähden kustannuspaikkataso.

Kirkolliset vaalit

Seurakuntavaalit toimitetaan joka neljäs vuosi.

Seuraavat seurakuntavaalit toimitettiin vuonna 2022 sopuvaaleina.

Seurakunta vaalit	TA kuluva 2022	TA muutokset 2022	TA muutosten jälkeen 2022	Toteuma 2022	Yli-ali	T-%
Henkilöstökulut	2 050		2 050		2 050,00	
Palkat ja palkkiot	1 500		1 500		1 500,00	
Henkilösivukulut	550		550		550,00	
Palvelujen ostot	1 950		1 950	1 117,49	832,51	57,3
Aineet ja tarvikkeet				65,49	-65,49	0,0
Ostot tilikauden aikana				65,49	-65,49	0,0
Toimintakulut (ulkoiset)	4 000		4 000	1 182,98	2 817,02	29,6
Toimintakate 1 (ulkoinen)	4 000		4 000	1 182,98	2 817,02	29,6
Toimintatuotot (sisäiset)						
Toimintakulut (sisäiset)						
Toimintakate 2 (ulkoinen ja sisäinen)	4 000		4 000	1 182,98	2 817,02	29,6
Laskennalliset erät						
Sisäiset korkokulut						
Sisäiset vyörytyserät				-1 182,98	1 182,98	0,0
Työalakat (ulkoiset ja sisäiset)	4 000		4 000	0,00	4 000,00	0,0

Kirkkovaltuusto

Seurakuntavaaleilla valittu kirkkovaltuusto käyttää ylintä päätösvaltaa seurakunnassa.

Kirkkovaltuuston jäsenten lukumäärä määrätään kirkkojärjestyksessä ja perustuu seurakunnan väkilukuun.

Soinin seurakunnan kirkkovaltuustossa on 15 jäsentä.

Kirkkovaltuuston kokoukset on pystytty pitämään suunnitellusti korona pandemiasta huolimatta ja varajäsenet ovat olleet paikalla pyydettyinä.

Ulkoiset toimintakulut alittuivat 72,25 euroa talousarviosta.

Kirkkovaltuusto	TA kuluva 2022	TA muutokset 2022	TA muutosten jälkeen 2022	Toteuma 2022	Yli-ali	T-%
Henkilöstökulut	265		265	245,78	19,22	92,7
Palkat ja palkkiot	200		200	200,00	0,00	100,0
Henkilösivukulut	65		65	45,78	19,22	70,4
Henkilökulujen oikaisuerät						
Palvelujen ostot	650		650	634,24	15,76	97,6
Aineet ja tarvikkeet	500		500	462,73	37,27	92,5
Ostot tilikauden aikana	500		500	462,73	37,27	92,5
Toimintakulut (ulkoiset)	1 415		1 415	1 342,75	72,25	94,9
Toimintakate 1 (ulkoinen)	1 415		1 415	1 342,75	72,25	94,9

Toimintatuotot (sisäiset)						
Toimintakulut (sisäiset)						
Toimintakate 2 (ulkoinen ja sisäinen)	1 415	1 415	1 342,75	72,25	94,9	
Sisäiset vyörytyserät			-1 342,75	1 342,75	0,0	
Työalalake (ulkoiset ja sisäiset)	1 415	1 415	0,00	1 415,00	0,0	

Kirkkoneuvosto

Kirkkovaltuusto asettaa toimikaudekseen kirkkoneuvoston. Kirkkoneuvostossa on varsinaisia jäseniä viisi ja lisäksi kirkkoneuvoston varapuheenjohtaja. Läsnaolo-oikeus kirkkoneuvoston kokouksissa on kirkkovaltuuston puheenjohtajalla ja varapuheenjohtajalla. Kirkkoherra toimii virkansa puolesta kirkkoneuvoston puheenjohtajana. Myös kirkkoneuvoston kokoukset on pystytty pitämään suunnitellusti ja varajäseniä on saapunut kutsuttaessa. Kulut toteutuivat arvioidusti.

Kirkkoneuvosto	TA kuluva 2022	TA muutokset 2022	TA muutosten jälkeen 2022	Toteuma 2022	Yli-ali	T-%
Henkilöstökulut	285		285	245,78	39,22	86,2
Palkat ja palkkiot	200		200	200,00	0,00	100,0
Henkilösivukulut	85		85	45,78	39,22	53,9
Henkilökulujen oikaisuerät						
Palvelujen ostot	600		600	500,44	99,56	83,4
Aineet ja tarvikkeet	700		700	1 137,86	-437,86	162,6
Ostot tilikauden aikana	700		700	1 137,86	-437,86	162,6
Annetut avustukset	300		300		300,00	
Muut toimintakulut						
Toimintakulut (ulkoiset)	1 885		1 885	1 884,08	0,92	100,0
Toimintakate 1 (ulkoinen)	1 885		1 885	1 884,08	0,92	100,0
Toimintatuotot (sisäiset)						
Toimintakulut (sisäiset)						
Toimintakate 2 (ulkoinen ja sisäinen)	1 885		1 885	1 884,08	0,92	100,0
Laskennalliset erät						
Sisäiset korkokulut						
Sisäiset vyörytyserät				-1 884,08	1 884,08	0,0
Työalalake (ulkoiset ja sisäiset)	1 885		1 885	0,00	1 885,00	0,0

Muu yleishallinto

Yleishallinnon kustannuspaikka sisältää työyhteisön yhteisiä yleishallinnon kustannuksia kuten työterveyshuollon ja työkykyä ylläpitävän toiminnan. It-palvelukeskuksen jäsenmaksut, ylimääräiset toimintavakuutukset, lahjat ja muistamiset ym. Toteutuma oli talousarvion mukainen.

Muu yleishallinto	TA kuluva 2022	TA muutokset 2022	TA muutosten jälkeen 2022	Toteuma 2022	Yli-ali	T-%
Toimintatuotot						
Maksutuotot	-1 400		-1 400	-1 054,31	-345,69	75,3
Tuet ja avustukset	-600		-600	-613,02	13,02	102,2

Muut toimintatuotot						
Toimintatuotot (ulkoiset)	-2 000		-2 000	-1 667,33	-332,67	83,4
Toimintakulut						
Henkilöstökulut	17 335		17 335	17 365,94	-30,94	100,2
Palkat ja palkkiot	13 925		13 925	14 394,09	-469,09	103,4
Henkilösivukulut	3 410		3 410	2 971,85	438,15	87,2
Henkilökulujen oikaisuerät						
Palvelujen ostot	11 000		11 000	11 917,98	-917,98	108,3
Aineet ja tarvikkeet	1 400		1 400	368,85	1 031,15	26,3
Ostot tilikauden aikana	1 400		1 400	368,85	1 031,15	26,3
Annetut avustukset	300		300		300,00	
Toimintakulut (ulkoiset)	30 035		30 035	29 652,77	382,23	98,7
Toimintakate 1 (ulkoinen)	28 035		28 035	27 985,44	49,56	99,8
Toimintatuotot (sisäiset)						
Toimintakulut (sisäiset)						
Toimintakate 2 (ulkoinen ja sisäinen)	28 035		28 035	27 985,44	49,56	99,8
Laskennalliset erät						
Sisäiset korkokulut						
Sisäiset vyörytyserät				-27 985,44	27 985,44	0,0
Työalakat (ulkoiset ja sisäiset)	28 035		28 035	0,00	28 035,00	0,0

Taloushallinto

Taloushallinnon tehtävänä on Kirkon palvelukeskuksen tehtäväjakotaulukon mukaisesti tuottaa talouspalvelut yhteistyössä Kirkon palvelukeskuksen kanssa. Taloushallinnon vastuu alueelle kuuluvat myös henkilöstö-, kiinteistö- ja hautaus-toimen asiat.

Työsuojelupäällikön ja palkka-asiamiehen tehtävät. Kirkkovaltuuston ja kirkkoneuvoston talousasioiden valmistelu ja esityslistojen laadinta sekä osittain hankintatoimi.

Tehtävälueelle on kirjattu Kirkon palvelukeskuksen (Kipa) maksut. Ulkoisia toimintakuluja kertyi arvioitua enemmän. Henkilöstökulujen jako usean eri kustannuspaikan kesken ei aina toteudu arvion mukaisesti.

Taloushallinto	TA kuluva 2022	TA muutokset 2022	TA muutosten jälkeen 2022	Toteuma 2022	Yli-ali	T-%
Toimintatuotot						
Henkilöstökulut	23 355		23 355	25 307,47	-1 952,47	108,4
Palkat ja palkkiot	18 860		18 860	20 310,83	-1 450,83	107,7
Henkilösivukulut	4 495		4 495	4 996,64	-501,64	111,2
Henkilökulujen oikaisuerät						
Palvelujen ostot	6 200		6 200	6 953,92	-753,92	112,2
Aineet ja tarvikkeet	300		300	192,72	107,28	64,2
Ostot tilikauden aikana	300		300	192,72	107,28	64,2
Muut toimintakulut						
Toimintakulut (ulkoiset)	29 855		29 855	32 454,11	-2 599,11	108,7
Toimintakate 1 (ulkoinen)	29 855		29 855	32 454,11	-2 599,11	108,7
Toimintatuotot (sisäiset)						

Toimintakulut (sisäiset)			2 448,48	-2 448,48	0,0
Toimintakate 2 (ulkoinen ja sisäinen)	29 855	29 855	34 902,59	-5 047,59	116,9
Laskennalliset erät					
Sisäiset korkokulut					
Sisäiset vyörytyserät			-34 902,59	34 902,59	0,0
Työalakat (ulkoiset ja sisäiset)	29 855	29 855	0,00	29 855,00	0,0

Tilintarkastus

Seurakunnan talouden tarkastajina toimivat tilintarkastajat, jotka kirkkovaltuusto valitsee toimikaudekseen. Tilintarkastajat suorittavat keväällä varsinaisen tilintarkastuksen ja syksyllä välitilintarkastuksen.

Tilintarkastus	TA kuluva 2022	TA muutokset 2022	TA muutosten jälkeen 2022	Toteuma 2022	Yli-ali	T-%
Toimintatuotot						
Palvelujen ostot	2 740		2 740	3 640,70	-900,70	132,9
Toimintakulut (ulkoiset)	2 740		2 740	3 640,70	-900,70	132,9
Toimintakate 1 (ulkoinen)	2 740		2 740	3 640,70	-900,70	132,9
Toimintatuotot (sisäiset)						
Toimintakulut (sisäiset)						
Toimintakate 2 (ulkoinen ja sisäinen)	2 740		2 740	3 640,70	-900,70	132,9
Laskennalliset erät						
Sisäiset korkokulut						
Sisäiset vyörytyserät				-3 640,70	3 640,70	0,0
Työalakat (ulkoiset ja sisäiset)	2 740		2 740	0,00	2 740,00	0,0

Kirkon kirjojenpito/Kirjuri

Työalan tehtävänä on huolehtia seurakunnan jäsenten väestörekisterinpitoon liittyvistä tehtävistä. Vuoden kuluessa virkatodistusten laadinta siirtyi pääosin aluekeskusrekisterin alaisuuteen. Tilausten vastaanotto ja muut väestörekisteritehtävät hoidetaan edelleen seurakunnassa aina helmikuun loppuun 2023 saakka. Aluekeskusrekisterit perivät seurakunnalta vuosikorvauksen ao. tehtävistä. Aluekeskusrekisteriin siirtymisen aikataulu ei ollut vielä tiedossa talousarviota laadittaessa ja vuosikorvaus ei sisällynyt talousarvioon.

Aluekeskusrekisterin vuosikustannus oli 5.178 euroa.

Kirkon kirjojen pito	TA kuluva 2022	TA muutokset 2022	TA muutosten jälkeen 2022	Toteuma 2022	Yli-ali	T-%
Toimintatuotot						
Maksutuotot				-50,00	50,00	0,0
Vuokratuotot						
Toimintatuotot (ulkoiset)				-50,00	50,00	0,0
Toimintakulut						
Henkilöstökulut	9 180		9 180	10 401,03	-1 221,03	113,3
Palkat ja palkkiot	7 400		7 400	8 461,47	-1 061,47	114,3
Henkilösivukulut	1 780		1 780	1 939,56	-159,56	109,0
Henkilökulujen oikaisuerät						
Palvelujen ostot				4 100,97	-4 100,97	0,0
Muut toimintakulut						

Toimintakulut (ulkoiset)	9 180		9 180	14 502,00	-5 322,00	158,0
Toimintakate 1 (ulkoinen)	9 180		9 180	14 452,00	-5 272,00	157,4
Toimintatuotot (sisäiset)						
Toimintakulut (sisäiset)				1 224,24	-1 224,24	0,0
Toimintakate 2 (ulkoinen ja sisäinen)	9 180		9 180	15 676,24	-6 496,24	170,8
Laskennalliset erät						
Sisäiset korkokulut						
Sisäiset vyörytyserät				4 117,93	-4 117,93	0,0
Työalakat (ulkoiset ja sisäiset)	9 180		9 180	19 794,17	-10 614,17	215,6

Kirkkoherranvirasto

Kirkkoherranvirastossa huolehditaan sille KL 16:1 säädetyistä tehtävistä. Kirkkoherranvirasto toimii seurakunnan palvelutoimistona. Toteutuma oli arvion mukainen.

Kirkkoherranvirasto	TA kuluva 2022	TA muutokset 2022	TA muutosten jälkeen 2022	Toteuma 2022	Yli-ali	T-%
Toimintatuotot						
Maksutuotot				-29,00	29,00	0,0
Toimintatuotot (ulkoiset)				-29,00	29,00	0,0
Toimintakulut						
Henkilöstökulut	4 860		4 860	5 200,38	-340,38	107,0
Palkat ja palkkiot	3 800		3 800	4 230,73	-430,73	111,3
Henkilösivukulut	1 060		1 060	969,65	90,35	91,5
Henkilökulujen oikaisuerät						
Palvelujen ostot	200		200	81,55	118,45	40,8
Aineet ja tarvikkeet	200		200	17,45	182,55	8,7
Ostot tilikauden aikana	200		200	17,45	182,55	8,7
Muut toimintakulut				14,50	-14,50	0,0
Toimintakulut (ulkoiset)	5 260		5 260	5 313,88	-53,88	101,0
Toimintakate 1 (ulkoinen)	5 260		5 260	5 284,88	-24,88	100,5
Toimintatuotot (sisäiset)						
Toimintakulut (sisäiset)				2 448,48	-2 448,48	0,0
Toimintakate 2 (ulkoinen ja sisäinen)	5 260		5 260	7 733,36	-2 473,36	147,0
Laskennalliset erät						
Sisäiset korkokulut						
Sisäiset vyörytyserät				-7 733,36	7 733,36	0,0
Työalakat (ulkoiset ja sisäiset)	5 260		5 260	0,00	5 260,00	0,0

Seurakunnallinen toiminta

Aikuistyö

Työalan missio

Seurakunta on Jumalan Sanan hoidossa ja kasvaa Jumalan armossa ja tuntemisessa.

Työalan visio

Seurakunnassa on hengellinen koti mahdollisimman monelle. Kaikki saavat tulla etsimään, löytämään, uudistumaan, saamaan hengellistä ravintoa ja kokemaan yhteyttä. Seurakuntalaiset ovat sankoin joukoin yhdessä suunnittelemassa, toteuttamassa ja osallistumassa toimintaan. Seurakuntalaiset omalla paikallaan vievät eri tavoin evankeliumia eteenpäin. Soinin seurakunta on voimakkaasti laulava seurakunta.

Työalan toiminta-ajatus

Seurakunnan perustehtävä on eri tavoin julistaa evankeliumia. Aikuistyön tavoitteena on tavoittaa ja kohdata aikuisia, lisätä eri tavoin seurakunnan jäsenyyden merkityksellisyyttä sekä yhteisöllisyyttä.

Aikuistyön painopisteet

1. Seurakunnan jumalanpalvelusluonteen korostaminen, seurakunta on yksi iso jumalanpalvelusyhteisö
2. ”Matalan kynnyksen” toimintaan panostaminen, esim. konsertit ja musiikkitilaisuudet, sosiaalisen median käyttö, yhteisissä tapahtumissa mukana oleminen.
3. Perustyön edelleen hyvin tekeminen, kehittäminen ja ihmisille tunnetuksi tekeminen.
4. Kasvatustyö koko seurakunnan yhteisenä asiana.

Toimenpiteet

Viime vuonna vakinaistettua käytäntö viettää noin kerran kuukaudessa pääjumalanpalvelusta illalla klo 18 on jatkettu. Käytäntö on todettu hyväksi ja toimivaksi, ja sitä tullaan vastaisuudessa jatkamaan. Iltakirkko on vaihtelevasti ollut joko iltamessu tai illan sanajumalanpalvelus.

Seurakunnassa on rajoitusten ja mahdollisuuksien rajoissa pyritty järjestämään toimintaa kaikenikäisille, sekä toisaalta jalkautua itse mukaan kunnan ja yritysten tapahtumiin ja toimintaan. Seurakunnan tapahtumien tiedottamista on pyritty tehostamaan hyödyntämällä sosiaalista mediaa, ja toisaalta Soinin kunnan tapahtumakalenteria.

Pienessä seurakunnassa kuorot ovat aina olleet olennainen vapaaehtoisten aktivointimuoto ja koronarajoitusten hellitettä kuorotoimintaa pystyttiin jatkamaan. Kirkkokuoro kokoontui vaihtelevasti keväällä ja aktiivisemmin syksyllä. Keväällä toimintansa aloitti myös lapsikuoro, joka syksyllä jakaantui kahteen: pienempien Säde-kuoroon ja isompien Valo-lauluryhmään. Gospel-kuoro jatkoi toimintaansa rajoitusten sallimissa rajoissa. Kaikki kuorot ovat olleet mukana toteuttamassa jumalanpalveluksia ja olemmekin sitä kautta saaneet uusia aktiiveja osaksi jumalanpalvelusten toteutusta. Vuonna 2022 toteutetuissa konserteissa näkyi vielä koronan vaikutus, ja konserttiohjelmisto pääasiassa koostui seurakunnan omien kuorojen konserteista.

Vuonna 2022 Jumalanpalveluksia on toteutettu yhteistyössä eri tahojen kanssa (Sley, SRO, Parikanniemisäätiö, ELY, MTK, Soinin Suopöllöt). Ja kaikille avoimia iltatilaisuuksia seurakuntakodilla on järjestetty yhteistyössä Suomen Raamattuopiston ja Sleyn kanssa.

Kasvatustyö

Työalan missio

Tukea kotien hengellistä kasvatusta sekä lasten ja nuorten hengellistä kasvua. Tarjota lapsille ja nuorille turvallista kodin ulkopuolisia aikuisia, ryhmiä ja tilanteita. Toimia yhdessä perheiden kanssa. Tehdä lapsille, nuorille ja perheille tutuksi seurakuntaa sekä auttaa heitä löytämään oma paikka osana seurakuntaa. Tukea nuoria heidän kasvussaan kohti aikuisuutta sekä hengellisessä että maallisessa mielessä. (Erityisesti rippikoulu: Toteuttaa kaste- ja lähetyskäskyn mukaista konfirmaatioon valmistavaa katekismusopetusta sekä isokoulutusta. Antaa oikeuksia toimia kummina, solmia kirkollinen avioliitto, äänestää seurakuntavaaleissa, käydä itsenäisesti ehtoollisella ja auttaa nuoria löytämään oman paikkansa seurakunnassa.

Työalan visio

Seurakunnan toiminta on osa paikkakunnan lapsiperheiden elämää, yhdessä varhaiskasvatuksen, koulun ja muiden toimijoiden kanssa lasten kasvatusta tukien. Lapset ja nuoret löytävät paikan seurakunnassa, oppivat tuntemaan itseään ja jumalaa entistä syvemmin sekä kasvavat ottamaan vastuuta. (Erityisesti rippikoulu:) Koko ikäluokka käy rippikoulun ja osallistuu rippikoulun jälkeiseen nuorisotoimintaan. Mahdollisimman moni osallistuu isokoulutukseen ja toimii rippikoulun jälkeisinä vuosina rippikoululeirin ja/tai lastenleirien isosena. Rippikouluajana tavoitamme myös positiivisesti nuorten vanhemmat.

Seurakunnan yhteiset painopisteet olivat myös kasvatustyön erityiset painopisteet

1. Perustyön edelleen hyvin tekeminen, kehittäminen ja ihmisille tunnetuksi tekeminen.
2. Kasvatustyö koko seurakunnan yhteisenä asiana.

Nämä painopisteet ovat ohjanneet kasvatustyötä Soinin seurakunnassa. Koronarajoitusten hellitettyä kasvatustyössä on pystytty palaamaan normaaliin ja keskittymään ydintyöhän. Hetkellisiä muutoksia on tullut koska vakinainen työntekijä jäi syksyllä virkavapaalle, ja sijainen hoitaa työtä 60%.

Päiväkerho (0–5-vuotiaat)

Vuonna 2022 seurakuntakodilla on kokoontunut tiistaisin yksi päiväkerhoryhmät (3–5 v.), jossa lapsia on ollut vaihtelevasti kolmesta seitsemään lasta. Aikaisempina vuosina toimivaksi havaittua konseptia päiväkerhotoiminnasta päiväkodissa jatkettiin. Päiväkodissa on kaksi ryhmää joille lastenhojaaja yhdessä Ossi Mäkireinin kanssa pitää joka toinen viikko kerhoa. Lähes kaikki ryhmien lapset olivat mukana päiväkerhoissa. Kahdelle päiväkotiryhmälle, joissa on pienempiä lapsia, kanttori kävi vaihtelevasti pitämässä seurakunnan tuokioita. Pääsiäisenä päiväkerhoikäisiä kutsuttiin pääsiäisvaellukselle ja joulunalla toteutettiin varhaiskasvatuksen yhteinen joulukirkko.

Perhekerho

Vuonna 2022 järjestettiin perhekerhoa (sis. lounas) /perhekahvilaa vuoroviikoin MLL:n kanssa. Perhekerho on osoittautunut toimivaksi kohtaamisen malliksi ja sitä kautta on saatu aktivoitua vapaaehtoisia myös muihin seurakunnan tilaisuuksiin. Vanhemmat ovat pitäneet kerhoa tärkeänä paikkana saada vertaistukea ja toisaalta matalankynnyksen tilausutena osallistua seurakunnan toimintaan.

Koulutyö (sis. eskarit)

Jatkettiin yhteistyötä entiseen malliin: kirkkoherra ja diakonissa pitivät päivänavauksia kerran viikossa. Kevät kirkko pystyttiin järjestämään normaalisti, kuten myös syksyllä kouluavaus kirkkohetki. Vt.kirkkoherra oli mukana seiskojen ryhmäytyspäivässä.

Kuorot

Kanttori piti lapsikuoroa, joka syksyllä jakaantui kahteen ryhmään: pienempien Säde-kuoroon ja isompien Valo-lauluryhmään. Kuorot esiintyivät perhekirkoissa, seurakunnan kaikkien kuorojen konsertissa ja Valo oli mukana myös yrittäjien joulunavauksessa laulamassa.

Tapahtumat, retket ja perhejumalanpalvelukset (0-12 v. perheineen)

Donkkis Big Night kyettiin järjestämään kaksi kertaa. Tapahtumat keräsivät huiman suosion ja kummallakin kerralla lapsia oli yli 90 ja vapaaehtoisia päälle 20 tapahtumaan toteuttamassa.

Lisäksi järjestettiin eri ikäryhmille omat synttärät tai tapahtuma. Etenkin 10v. synttärät keräsi koko ikäluokan. Myös 4-5vuotiaiden tilaisuudessa syksyllä oli hyvin väkeä.

Perhekirkoja vuoden aikana järjestettiin 7, keskimäärin perhekirkoissa osallistujia oli yli 70henkeä ja kirkon jälkeen melkein kaikki tulivat seurakuntakodille puurolounaalle.

Leirit ja muu toiminta koulujen kesäloman aikaan

Lasten leirit yhdessä kunnan ja 4H:n kanssa Lauttosella toteutuivat suunnitelmien mukaan: Mokkis (s. -14-16) kaksi erillistä leiripäivää; Täky (s. -11-13) leiri 2 vrk; Murkku (s. -08-10) leiri 2 vrk..

Teinit (13–19 v.) koulun ulkopuolella

Kirkkoherra piti kevätkaudella muutaman nuortenillan srk-talolla, osallistujat rippikoululaisia. Nuortenillat käynnistettiin uudestaan marraskuussa ja vuoden lopulla ehdittiin järjestää 2 nuorteniltaa, joissa osallistujia oli niin Soinista, Lehtimäeltä kuin Karstulastakin. Isoskoulutus aloitettiin lokakuussa ja neljä uutta isosta on mukana koulutuksessa.

Rippikoulu

Rippikouluun osallistui 22 nuorta (seurakunnan jäseniä), joista 21 kävi seurakunnan rippileirin. Leiri toteutui ihan suunnitelmien mukaan. 30.6.-7.7., konfirmaatio 10.7. Soinin kirkossa. Vuosi 2022 oli ensimmäinen kun vain Soinilaiset nuoret osallistuivat rippikouluun Soinissa, Lehtimäkeläiset osallistuivat rippikouluun Alajärven seurakunnassa.

Partio

Yhteistyö Partiolippukunta Soinin Suopöllöjen kanssa jatkui entiseen tapaan. Joulukuussa partiolaiset olivat runsain joukoin mukana jumalanpalveluksessa, jossa oli myös kahden ryhmän lupausenannot. Samana päivänä partiolaiset järjestivät joulumyyjäiset ja glögitarjoilua srk-talolla (kirkossa Kauneimmat joululaulut).

Resurssit

Osa-aikainen (50 %) lastenohjaajan toimi muutettiin 1.5.2022 alkaen 100 % työsuhteeksi ja samalla laajennettiin lastenohjaajan työnkuvaa. Työ on kohdistettu erityisesti lapsi ja nuorisotyöhön 1-16 v. Lisäksi työhön kuuluu kiinteistö- ja keittiötyötä sekä muuta seurakuntatyötä. Päiväkerhoissa oli mukana myös toinen tuntipalkkainen ohjaaja. Kirkkoherra organisoii ja pääosin talvikaudella myös toteutti kouluikäisten ja vanhempien nuorten toimintaa. Kesän leirejä varten palkattiin lisää työvoimaa ohjaajiksi ja isosiksi. Leirikesä saatiin räätälöityä aika monesta palasesta loppujen lopuksi varsin hyvin toimivaksi. Kirkkoherra vastasi rippileirin toteutuksesta yhdessä kesätyöntekijän ja isosten kanssa. Henkilöstökulujen jakaminen eri kustannuspaikkojen kesken ei käytännössä aina toteudu arvion mukaisesti.

Jumalanpalveluselämä	TA kuluva 2022	TA muutokset 2022	TA muutosten jälkeen 2022	Toteuma 2022	Yli-ali	T-%
Toimintatuotot						
Maksutuotot				-16,08	16,08	0,0
Toimintatuotot (ulkoiset)				-16,08	16,08	0,0
Toimintakulut						
Henkilöstökulut	22 700		22 700	23 210,40	-510,40	102,2
Palkat ja palkkiot	18 300		18 300	18 785,73	-485,73	102,7
Henkilösivukulut	4 400		4 400	4 424,67	-24,67	100,6
Palvelujen ostot	650		650	1 150,07	-500,07	176,9
Aineet ja tarvikkeet	500		500	486,51	13,49	97,3
Ostot tilikauden aikana	500		500	486,51	13,49	97,3
Muut toimintakulut						
Toimintakulut (ulkoiset)	23 850		23 850	24 846,98	-996,98	104,2
Toimintakate 1 (ulkoinen)	23 850		23 850	24 830,90	-980,90	104,1
Toimintatuotot (sisäiset)						
Toimintakulut (sisäiset)				30 680,00	-30 680,00	0,0
Toimintakate 2 (ulkoinen ja sisäinen)	23 850		23 850	55 510,90	-31 660,90	232,8
Laskennalliset erät						
Sisäiset korkokulut						
Sisäiset vyörytyserät				13 943,43	-13 943,43	0,0
Työalakat (ulkoiset ja sisäiset)	23 850		23 850	69 454,33	-45 604,33	291,2

Hautaan siunaaminen	TA kuluva 2022	TA muutokset 2022	TA muutosten jälkeen 2022	Toteuma 2022	Yli-ali	T-%
Toimintatuotot						
Maksutuotot				-8,04	8,04	0,0
Toimintatuotot (ulkoiset)				-8,04	8,04	0,0
Toimintakulut						
Henkilöstökulut	10 130		10 130	9 510,48	619,52	93,9
Palkat ja palkkiot	8 050		8 050	7 549,46	500,54	93,8
Henkilösivukulut	2 080		2 080	1 961,02	118,98	94,3
Henkilökulujen oikaisuerät						
Palvelujen ostot	500		500	127,86	372,14	25,6
Muut toimintakulut						
Toimintakulut (ulkoiset)	10 630		10 630	9 638,34	991,66	90,7
Toimintakate 1 (ulkoinen)	10 630		10 630	9 630,30	999,70	90,6
Toimintatuotot (sisäiset)						
Toimintakulut (sisäiset)				15 908,00	-15 908,00	0,0
Toimintakate 2 (ulkoinen ja sisäinen)	10 630		10 630	25 538,30	-14 908,30	240,2
Laskennalliset erät						
Sisäiset korkokulut						

Sisäiset vyörytyserät				6 336,06	-6 336,06	0,0
Työalakat (ulkoiset ja sisäiset)	10 630		10 630	31 874,36	-21 244,36	299,9

Muut kirkolliset toimitukset	TA kuluva 2022	TA muutokset 2022	TA muutosten jälkeen 2022	Toteuma 2022	Yli-ali	T-%
Toimintatuotot						
Maksutuotot				-8,04	8,04	0,0
Vuokratuotot						
Toimintatuotot (ulkoiset)				-8,04	8,04	0,0
Toimintakulut						
Henkilöstökulut	13 870		13 870	13 224,99	645,01	95,3
Palkat ja palkkiot	11 050		11 050	10 833,60	216,40	98,0
Henkilösivukulut	2 820		2 820	2 391,39	428,61	84,8
Henkilökulujen oikaisuerät						
Palvelujen ostot	400		400	153,25	246,75	38,3
Aineet ja tarvikkeet	100		100	17,45	82,55	17,5
Ostot tilikauden aikana	100		100	17,45	82,55	17,5
Muut toimintakulut						
Toimintakulut (ulkoiset)	14 370		14 370	13 395,69	974,31	93,2
Toimintakate 1 (ulkoinen)	14 370		14 370	13 387,65	982,35	93,2
Toimintatuotot (sisäiset)						
Toimintakulut (sisäiset)				9 397,84	-9 397,84	0,0
Toimintakate 2 (ulkoinen ja sisäinen)	14 370		14 370	22 785,49	-8 415,49	158,6
Laskennalliset erät						
Sisäiset korkokulut						
Sisäiset vyörytyserät				5 977,19	-5 977,19	0,0
Työalakat (ulkoiset ja sisäiset)	14 370		14 370	28 762,68	-14 392,68	200,2

Aikuistyö	TA kuluva 2022	TA muutokset 2022	TA muutosten jälkeen 2022	Toteuma 2022	Yli-ali	T-%
Toimintatuotot						
Maksutuotot				-8,04	8,04	0,0
Toimintatuotot (ulkoiset)				-8,04	8,04	0,0
Toimintakulut						
Henkilöstökulut	6 370		6 370	6 949,44	-579,44	109,1
Palkat ja palkkiot	5 100		5 100	5 624,26	-524,26	110,3
Henkilösivukulut	1 270		1 270	1 325,18	-55,18	104,3
Henkilökulujen oikaisuerät						
Palvelujen ostot	1 400		1 400	73,03	1 326,97	5,2
Aineet ja tarvikkeet	400		400	191,91	208,09	48,0
Ostot tilikauden aikana	400		400	191,91	208,09	48,0
Muut toimintakulut						
Toimintakulut (ulkoiset)	8 170		8 170	7 214,38	955,62	88,3

Toimintakate 1 (ulkoinen)	8 170		8 170	7 206,34	963,66	88,2
Toimintatuotot (sisäiset)						
Toimintakulut (sisäiset)						
Toimintakate 2 (ulkoinen ja sisäinen)	8 170		8 170	7 206,34	963,66	88,2
Laskennalliset erät						
Sisäiset korkokulut						
Sisäiset vyörytyserät				2 107,30	-2 107,30	0,0
Työalakat (ulkoiset ja sisäiset)	8 170		8 170	9 313,64	-1 143,64	114,0

Muut seurakuntatilaisuudet	TA kuluva 2022	TA muutokset 2022	TA muutosten jälkeen 2022	Toteuma 2022	Yli-ali	T-%
Toimintatuotot						
Korvaukset				-192,70	192,70	0,0
Myyntituotot	-200		-200	-785,00	585,00	392,5
Maksutuotot	-300		-300	-1 461,93	1 161,93	487,3
Tuet ja avustukset				-1 450,00	1 450,00	0,0
Muut toimintatuotot						
Toimintatuotot (ulkoiset)	-500		-500	-3 889,63	3 389,63	777,9
Toimintakulut						
Henkilöstökulut	15 280		15 280	17 954,99	-2 674,99	117,5
Palkat ja palkkiot	12 300		12 300	14 682,28	-2 382,28	119,4
Henkilösivukulut	2 980		2 980	3 272,71	-292,71	109,8
Henkilökulujen oikaisuerät						
Palvelujen ostot	7 430		7 430	6 095,25	1 334,75	82,0
Aineet ja tarvikkeet	2 500		2 500	2 072,51	427,49	82,9
Ostot tilikauden aikana	2 500		2 500	2 072,51	427,49	82,9
Varastojen lisäys (+) tai vähennys (-)						
Muut toimintakulut						
Toimintakulut (ulkoiset)	25 210		25 210	26 122,75	-912,75	103,6
Toimintakate 1 (ulkoinen)	24 710		24 710	22 233,12	2 476,88	90,0
Toimintatuotot (sisäiset)				1 005,56	-1 005,56	0,0
Toimintakulut (sisäiset)				9 181,80	-9 181,80	0,0
Toimintakate 2 (ulkoinen ja sisäinen)	24 710		24 710	32 420,48	-7 710,48	131,2
Laskennalliset erät						
Sisäiset korkokulut						
Sisäiset vyörytyserät				9 127,85	-9 127,85	0,0
Työalakat (ulkoiset ja sisäiset)	24 710		24 710	41 548,33	-16 838,33	168,1

Tiedotus ja viestintä	TA kuluva 2022	TA muutokset 2022	TA muutosten jälkeen 2022	Toteuma 2022	Yli-ali	T-%
Toimintakulut						
Palvelujen ostot	300		300		300,00	

Muut toimintakulut					
Toimintakulut (ulkoiset)	300		300		300,00
Toimintakate 1 (ulkoisen)	300		300		300,00
Toimintatuotot (sisäiset)					
Toimintakulut (sisäiset)					
Toimintakate 2 (ulkoisen ja sisäinen)	300		300		300,00
Laskennalliset erät					
Sisäiset korkokulut					
Sisäiset vyörytyserät					
Työalakat (ulkoiset ja sisäiset)	300		300		300,00

Henkilöstökuluja kertyi arviota enemmän, johtuen mm. toimituspalkkiotoimisten sijaisten palkkaamisesta.

Musiikki	TA kuluva 2022	TA muutokset 2022	TA muutosten jälkeen 2022	Toteuma 2022	Yli-ali	T-%
Toimintatuotot						
Kolehdit, keräykset ja lahjoitusvarat	-300		-300	-502,68	202,68	167,6
Toimintatuotot (ulkoiset)	-300		-300	-502,68	202,68	167,6
Toimintakulut						
Henkilöstökulut	20 690		20 690	23 753,60	-3 063,60	114,8
Palkat ja palkkiot	16 700		16 700	19 331,05	-2 631,05	115,8
Henkilösivukulut	3 990		3 990	4 422,55	-432,55	110,8
Henkilökulujen oikaisuerät						
Palvelujen ostot	2 000		2 000	1 756,62	243,38	87,8
Aineet ja tarvikkeet	850		850	425,35	424,65	50,0
Ostot tilikauden aikana	850		850	425,35	424,65	50,0
Annetut avustukset	505		505	505,00	0,00	100,0
Muut toimintakulut						
Toimintakulut (ulkoiset)	24 045		24 045	26 440,57	-2 395,57	110,0
Toimintakate 1 (ulkoisen)	23 745		23 745	25 937,89	-2 192,89	109,2
Toimintatuotot (sisäiset)						
Toimintakulut (sisäiset)				8 786,68	-8 786,68	0,0
Toimintakate 2 (ulkoisen ja sisäinen)	23 745		23 745	34 724,57	-10 979,57	146,2
Laskennalliset erät						
Sisäiset korkokulut						
Sisäiset vyörytyserät				9 341,06	-9 341,06	0,0
Työalakat (ulkoiset ja sisäiset)	23 745		23 745	44 065,63	-20 320,63	185,6

Osa-aikainen lastenohjaajan toimi muutettiin 1.5. alkaen kokoaikaiseksi. Tätä muutosta ja kustannuserää ei talousarviota laadittaessa ollut tiedossa. Kulujen ylitys oli 12.615,15 euroa.

Päiväkerho	TA kuluva 2022	TA muutokset 2022	TA muutosten jälkeen 2022	Toteuma 2022	Yli-ali	T-%
Toimintatuotot						

Maksutuotot	-300		-300	-504,95	204,95	168,3
Kolehdit, keräykset ja lahjoitusvarat	-2 770		-2 770	-2 464,87	-305,13	89,0
Toimintatuotot (ulkoiset)	-3 070		-3 070	-2 969,82	-100,18	96,7
Toimintakulut						
Henkilöstökulut	20 570		20 570	33 929,20	-13 359,20	164,9
Palkat ja palkkiot	16 550		16 550	30 406,69	-13 856,69	183,7
Henkilösivukulut	4 020		4 020	7 371,62	-3 351,62	183,4
Henkilökulujen oikaisuerät				-3 849,11	3 849,11	0,0
Palvelujen ostot	400		400	2,55	397,45	0,6
Aineet ja tarvikkeet	1 850		1 850	1 503,40	346,60	81,3
Ostot tilikauden aikana	1 850		1 850	1 503,40	346,60	81,3
Muut toimintakulut						
Toimintakulut (ulkoiset)	22 820		22 820	35 435,15	-12 615,15	155,3
Toimintakate 1 (ulkoinen)	19 750		19 750	32 465,33	-12 715,33	164,4
Toimintatuotot (sisäiset)						
Toimintakulut (sisäiset)				10 580,43	-10 580,43	0,0
Toimintakate 2 (ulkoinen ja sisäinen)	19 750		19 750	43 045,76	-23 295,76	218,0
Laskennalliset erät						
Sisäiset korkokulut						
Sisäiset vyörytyserät				12 403,12	-12 403,12	0,0
Työalalake (ulkoiset ja sisäiset)	19 750		19 750	55 448,88	-35 698,88	280,8

Pyhäkoulu	TA kuluva 2022	TA muutokset 2022	TA muutosten jälkeen 2022	Toteuma 2022	Yli-ali	T-%
Toimintatuotot						
Kolehdit, keräykset ja lahjoitusvarat	-150		-150		-150,00	
Toimintatuotot (ulkoiset)	-150		-150		-150,00	
Toimintakulut						
Aineet ja tarvikkeet	900		900		900,00	
Ostot tilikauden aikana	900		900		900,00	
Toimintakulut (ulkoiset)	900		900		900,00	
Toimintakate 1 (ulkoinen)	750		750		750,00	
Toimintatuotot (sisäiset)						
Toimintakulut (sisäiset)				1 836,36	-1 836,36	0,0
Toimintakate 2 (ulkoinen ja sisäinen)	750		750	1 836,36	-1 086,36	244,8
Sisäiset korkokulut						
Sisäiset vyörytyserät				408,43	-408,43	0,0
Työalalake (ulkoiset ja sisäiset)	750		750	2 244,79	-1 494,79	299,3

Varhaisnuorisotyö	TA kuluva 2022	TA muutokset 2022	TA muutosten jälkeen 2022	Toteuma 2022	Yli-ali	T-%
-------------------	----------------	-------------------	---------------------------	--------------	---------	-----

Toimintatuotot						
Myyntituotot	-300		-300	-200,00	-100,00	66,7
Maksutuotot	-1 500		-1 500	-1 180,00	-320,00	78,7
Kolehdit, keräykset ja lahjoitusvarat	-1 300		-1 300	-1 000,00	-300,00	76,9
Toimintatuotot (ulkoiset)	-3 100		-3 100	-2 380,00	-720,00	76,8
Toimintakulut						
Henkilöstökulut	1 845		1 845	879,07	965,93	47,6
Palkat ja palkkiot	1 400		1 400	730,00	670,00	52,1
Henkilösivukulut	445		445	149,07	295,93	33,5
Henkilökulujen oikaisuerät						
Palvelujen ostot	2 100		2 100		2 100,00	
Aineet ja tarvikkeet	2 500		2 500	1 292,59	1 207,41	51,7
Ostot tilikauden aikana	2 500		2 500	1 292,59	1 207,41	51,7
Muut toimintakulut						
Toimintakulut (ulkoiset)	6 445		6 445	2 171,66	4 273,34	33,7
Toimintakate 1 (ulkoinen)	3 345		3 345	-208,34	3 553,34	-6,2
Toimintatuotot (sisäiset)						
Toimintakulut (sisäiset)				9 311,70	-9 311,70	0,0
Toimintakate 2 (ulkoinen ja sisäinen)	3 345		3 345	9 103,36	-5 758,36	272,1
Laskennalliset erät						
Sisäiset korkokulut						
Sisäiset vyörytyserät				2 611,49	-2 611,49	0,0
Työalakat (ulkoiset ja sisäiset)	3 345		3 345	11 714,85	-8 369,85	350,2

Nuorisotyö	TA kuluva 2022	TA muutokset 2022	TA muutosten jälkeen 2022	Toteuma 2022	Yli-ali	T-%
Toimintatuotot						
Myyntituotot	-150		-150	-223,00	73,00	148,7
Maksutuotot	-1 000		-1 000	-425,00	-575,00	42,5
Toimintatuotot (ulkoiset)	-1 150		-1 150	-648,00	-502,00	56,3
Toimintakulut						
Henkilöstökulut	1 350		1 350		1 350,00	
Palkat ja palkkiot	1 050		1 050		1 050,00	
Henkilösivukulut	300		300		300,00	
Henkilökulujen oikaisuerät						
Palvelujen ostot	2 500		2 500	39,56	2 460,44	1,6
Aineet ja tarvikkeet	1 050		1 050	447,92	602,08	42,7
Ostot tilikauden aikana	1 050		1 050	447,92	602,08	42,7
Toimintakulut (ulkoiset)	4 900		4 900	487,48	4 412,52	9,9
Toimintakate 1 (ulkoinen)	3 750		3 750	-160,52	3 910,52	-4,3
Toimintatuotot (sisäiset)						
Toimintakulut (sisäiset)				6 907,72	-6 907,72	0,0

Toimintakate 2 (ulkoinen ja sisäinen)	3 750		3 750	6 747,20	-2 997,20	179,9
Laskennalliset erät						
Sisäiset korkokulut						
Sisäiset vyörytyserät				1 644,79	-1 644,79	0,0
Työalakatte (ulkoiset ja sisäiset)	3 750		3 750	8 391,99	-4 641,99	223,8

Rippikoulutyö	TA kuluva 2022	TA muutokset 2022	TA muutosten jälkeen 2022	Toteuma 2022	Yli-ali	T-%
Toimintatuotot						
Myyntituotot	-150		-150	-200,00	50,00	133,3
Maksutuotot	-1 700		-1 700	-1 888,14	188,14	111,1
Kolehdit, keräykset ja lahjoitusvarat	-300		-300	-210,90	-89,10	70,3
Toimintatuotot (ulkoiset)	-2 150		-2 150	-2 299,04	149,04	106,9
Toimintakulut						
Henkilöstökulut	12 550		12 550	9 554,15	2 995,85	76,1
Palkat ja palkkiot	10 000		10 000	7 884,00	2 116,00	78,8
Henkilösivukulut	2 550		2 550	1 670,15	879,85	65,5
Henkilökulujen oikaisuerät						
Palvelujen ostot	110		110	1 161,77	-1 051,77	1056,2
Aineet ja tarvikkeet	2 550		2 550	2 216,16	333,84	86,9
Ostot tilikauden aikana	2 550		2 550	2 216,16	333,84	86,9
Annetut avustukset				600,00	-600,00	0,0
Sijoituskulut						
Muut toimintakulut						
Toimintakulut (ulkoiset)	15 210		15 210	13 532,08	1 677,92	89,0
Toimintakate 1 (ulkoinen)	13 060		13 060	11 233,04	1 826,96	86,0
Toimintatuotot (sisäiset)						
Toimintakulut (sisäiset)				8 261,88	-8 261,88	0,0
Toimintakate 2 (ulkoinen ja sisäinen)	13 060		13 060	19 494,92	-6 434,92	149,3
Laskennalliset erät						
Sisäiset korkokulut						
Sisäiset vyörytyserät				5 527,79	-5 527,79	0,0
Työalakatte (ulkoiset ja sisäiset)	13 060		13 060	25 022,71	-11 962,71	191,6

Diakoniatyö

Diakoniatyö on kristilliseen lähimmäisenrakkauten pohjautuvaa ihmisen henkistä, hengellistä ja aineellista auttamista. Sen lähtökohta on Jumalan Sanassa ja Jeesuksen sovitustyössä. Kaikki ihmiset ovat Jumalan luomina arvokkaita. Autamme apua tarvitsevia, erityisesti niitä, jotka eivät saa apua muualta tai apu on riittämätöntä. Tavoitteena on Jumalan rakkauden todeksi elävä seurakunta, joka toimii heikoimpia ja syrjäytyneitä tukemalla ja ihmisten rinnalla kulkemalla.

Resurssit:

Diakonissa, kirkkoherra, diakoniatyön johtokunta, diakoniakylätoimikunnat 12 kpl (joissa 74 jäsentä) ja 6 kylällä yksittäiset vapaaehtoiset, sekä muutamia muita vapaaehtoisia

Toiminta painottuu vanhustyöhön, mutta kattaa koko diakoniatyön kaikki alat ja ihmiselämän koko kirjon. Vuonna 2022 korona vieläkin rajoitti toimintaa. Puhelinkontakteja oli enemmän ja kotikäyntejä vähemmän tai niistä suurin osa oli asiointiapuun liittyviä.

Suunnitelmien ja tavoitteiden toteutuminen

Kotikäynnit: yksinäisyyden lievitys, sielunhoito: käynnit erityisesti niiden luona, joiden on vaikea päästä seurakunnan tilaisuuksiin.

- Diakonista kotiehtoollista on viety 5 kertaa.
- Syntymäpäiväkäyntejä on tehty koronan vuoksi vähemmän kuin tavallisesti. On onnitettu puhelimitse ja toimitettu onnittelukirja postilaatikkoon, kotikäynnillä on käyty, kun se on syntymäpäiväsankarille sopinut. Kirkkoherra ja diakonissa ovat jakaneet yhteydenotot. 70-vuotta täyttävälle on lähetetty pieni kirjanen ja tervehdyskirje.
- Käynnit surukodeissa: lähinnä leskiin on oltu yhteydessä, sekä lapsensa menettäneisiin. Osa on hoidettu puhelimitse ja osassa tehty kotikäynti, kuinka sureva on toivonut. Myös surukirja on annettu/toimitettu. Vauvaperheisiin on kasteen jälkeen toimitettu kirja ja kirje, sekä tiedote perhekerhoista.
- Etsivä ja tavoitettava kotikäyntityö: puheluja on soitettu myös uusille kontakteille ja jos on kuultu jonkun muuttuneesta tilanteesta, on oltu asiakkaaseen mahdollisuuksien mukaan yhteydessä.
- Kiireettömyyttä on pyritty noudattamaan
- Tavoite oli 20-30 kotikäyntiä/kk, on enimmäkseen toteutunut, mutta niistä osa on ollut käytännön avun tarvitsijoille ja melko lyhyitä. Kotikäyntejä on ollut vuoden aikana n. 530. Käytännön apua tarpeen mukaan, esim. asiointiapu, jota on annettu vuoden aikana n. 218 kertaa (kaupasta ruokaa, pankki- ja apteekkiasioita, kyytiä kauppaan, pankkiin, terveyskeskukseen, kampaajalle, silmä lääkäriille..., siivousta, puhelin apua ajan tilaukseen, apua lemmikkien hyvinvoinnin eteen ym.) Suurin osa käytännön avun tarvitsijoista on ollut iäkkäitä ja yksinäisiä, joiden kunto on ollut sellainen, että eivät pysty itse/ysin hoitamaan asioita ja omaiset joko asuvat kaukana tai ovat päivällä töissä. Jokunen nuorempi terveysongelmainen on ollut joukossa. Puheluja on ollut vuoden aikana 354.

Säännöllistä toimintaa:

- Hartaudet Kotivaarassa ja Suvituudessa joka toinen viikko, kesällä kerran kuussa, Apilassa kerran kuussa ympäri vuoden. Korona on välillä keskeyttänyt hartaustoiminnan. On noudatettu kyseisistä paikoista saatuja ohjeita ja rajoituksia. Käynnit on jaettu kirkkoherran ja diakonissan kesken.
- Palvelutalokerho ei ole koronan vuoksi toiminut (SPR:llä ei ole ollut työntekijää, aikaisemmin he ovat pitäneet sitä viikoittain ja diakonissa kerran kuussa), miesten ryhmässä ja mielenterveysväen ryhmässä (molemmat Kuusiolinnan viikoittain pitämiä) vierailu kerran kuussa on toteutunut, ryhmät ovat pieniä.
- Päiväpiiri joka toinen viikko, kesällä ja joulun aikaan tauot. Mukana on ollut 8-17 henkilöä.
- sururyhmä ei toteutunut (paitsi edellisen vuoden ryhmä kokoontui helmikuussa).

Vastaanottotyö: Yleensä aamupäivisin diakonissa on ollut tavattavissa toimistolla tai sopimuksen mukaisesti (keskustelua ym., taloudellinen avustaminen). Taloudellista apua on annettu vähävaraisille hätätilanteissa, pääasissa ruoka-osto-osoituksena Soinin kauppoihin tai yksittäisten välttämättömien laskujen tai tarpeellisten tarvikkeiden ostamiseen. Asiakkaita on käynyt toimistolla, mutta tuttujen asioita on hoidettu myös puhelimitse ja esim. viety osto-osoituslappu kaupan kassalle. Taloudellista apua annettiin yhteensä 102 kertaa ja lisäksi on

yhtä näkövammaista autettu säännöllisesti käytännön talousasioinnissa (ei rahallista avustamista). Kohtaamisia toimistolla on ollut 72 kpl.

KDR myönsi 1500 e vähävaraisen asiakkaan sähkölaskuihin, Kotimaan avulta saatiin 800 e ja Hiippakunnan kolehtirahaa 660 e jouluavustuksiin. Lisäksi diakoniatyön johtokunnan päätöksellä käytettiin omista varoista 500 e jouluavustuksiin. Jaettiin lahjakortteja 7 perheelle, 3 kahden henkilön talouteen ja 14 yksinäiselle, sekä yhdelle vaatepaketti (jonka tarpeeseen ja sisältöön saatiin kotihoiton vinkki) ja yhdelle ruokakassi. Lisäksi jouluksi yksi seurakuntalainen lahjoitti 4 lahjakorttia yksinäisille ja yhden paketin + rahaa yhdelle perheelle, jotka diakonissa välitti.

Lähiseurakuntien yhteinen toiminta:

- päihdetyö = miesten kevätleiripv Soinissa, mukana soinilaisia 3 miestä ja ähtäriläisiä 3 miestä miesten syysleiripäivä Alavudella; Soinista 3 miestä ja miesten adventtjuhla Ähtärissä, Soinista 4 miestä

Diakoniatyön järjestämät juhlat, tempaukset, tapahtumat:

- Vanhemman väen leiripäivä, vanh. väen kirkkopyhä, vanh. väen adv. juhla: saatiin pidettyä, hieman aikaisempia vuosia vähemmän oli osallistujia.
- Yhteisvastuukeräys ja keräyksen organisointi: Yhdet myyjäiset ja yhden kerran puurojakelu vapaaehtoisella maksulla saatiin toteutettua. K-market Kanelin kassalla oli keräyslipas. Listakeräystä suorittivat rippikoululaiset kirkonkylällä ja vapaaehtoiset muutamalla kylällä.
- Pääsiäispolkua oltiin järjestämässä lapsityön kanssa
- Pääsiäisen alla seurakunnan työntekijät jakoivat Kevätkukkia-lehden ja tervehdyskirjeen kaikille yli 75-vuotiaille.
- Yhteistyössä kunnan Vanhus- ja vammaisneuvoston kanssa järjestettiin vanhustenviikolla tapahtuma, jossa oli ruokailu ja monenlaista tietoa ja esittelyä terveyteen ja hyvinvointiin liittyen
- Jouluruokailuun kutsuttiin vapaaehtoisia yhdessä muiden työmuotojen kanssa.
- Myyjäiset järjestettiin helmikuussa. Eri toimintamuotojen myyjäisistä on toimitettu myös kotiinkuljetuksia varsinkin riskiryhmäläisille. Osallistuttiin markkinoille yhdessä lähetystyön kanssa.

Vapaaehtoiset:

- Diakoniakylätoimikunnissa joulumuistamiset, oman kylän iäkkäistä huolehtiminen omien resurssien mukaan. Kukonkylällä on diakoniakylätoimikunta järjestänyt iltakahvit ja toisella kertaa myyjäiset. Ähtärinrannalla diakoniapiiri kokoontui kerran. Kirkonkylä piti myyjäiset. Diakoniakylätoimikuntia on 12 kpl ja niillä kylillä, joilla ei toimikuntaa enää ole, on ollut yksittäisiä vapaaehtoisia jakamassa joulukirjeet postilaatikoihin.
 - Tapahtumissa keittiöllä ja muutenkin apuna
- Vanhusten ulkoilutusta Kotivaarassa teki yksi vapaaehtoinen pari kertaa
- Ystävöimintään ei ole saatu uusia toimijoita. Sovittu yhdelle vanhukselle koiranulkoilutusapu, joka toimii hyvin.

Yhteistyötä Kuusiolinna Terveyden ja kunnan kanssa. Diakoniatyön kulut ylittyivät arviosta, mm. avustusten osalta. Mutta myös toimintatuotot ylittyivät ja toimintakate jäi alle arvion.

Diakoniatyö	TA kuluva 2022	TA muutokset 2022	TA muutosten jälkeen 2022	Toteuma 2022	Yli-ali	T-%
Toimintatuotot						
Myyntituotot	-500		-500	-500,00	0,00	100,0
Maksutuotot	-110		-110	-584,80	474,80	531,6
Kolehdit, keräykset ja lahjoitusvarat	-2 000		-2 000	-5 329,17	3 329,17	266,5
Tuet ja avustukset				-2 300,00	2 300,00	0,0
Muut toimintatuotot	-704		-704	-785,40	81,40	111,6

Toimintatuotot (ulkoiset)	-3 314		-3 314	-9 499,37	6 185,37	286,6
Toimintakulut						
Henkilöstökulut	42 810		42 810	42 922,01	-112,01	100,3
Palkat ja palkkiot	34 500		34 500	35 002,98	-502,98	101,5
Henkilösivukulut	8 310		8 310	7 919,03	390,97	95,3
Henkilökulujen oikaisuerät						
Palvelujen ostot	2 660		2 660	1 876,86	783,14	70,6
Aineet ja tarvikkeet	4 237		4 237	4 067,42	169,58	96,0
Ostot tilikauden aikana	4 237		4 237	3 976,67	260,33	93,9
Varastojen lisäys (+) tai vähennys (-)				90,75	-90,75	0,0
Annetut avustukset	5 000		5 000	10 172,02	-5 172,02	203,4
Toimintakulut (ulkoiset)	54 707		54 707	59 038,31	-4 331,31	107,9
Toimintakate 1 (ulkoinen)	51 393		51 393	49 538,94	1 854,06	96,4
Toimintatuotot (sisäiset)						
Toimintakulut (sisäiset)				9 356,19	-9 356,19	0,0
Toimintakate 2 (ulkoinen ja sisäinen)	51 393		51 393	58 895,13	-7 502,13	114,6
Laskennalliset erät						
Sisäiset korkokulut						
Sisäiset vyörytyserät				17 957,96	-17 957,96	0,0
Työalakat (ulkoiset ja sisäiset)	51 393		51 393	76 853,09	-25 460,09	149,5

Lähetystyö

Lähetystyön mission on Jeesuksen seurakunnalleen antaman lähetyskäskyn toteuttaminen sekä lähellä että kaukana. Soinin seurakunnan lähetystyön tehtävänä on vahvistaa seurakuntalaisten hengellistä elämää, jotta ihmiset Kristuksen rakkauden vaikutuksesta lähtisivät liikkeelle joko lähettäjinä tai lähetystyöhön lähtijöinä.
Lisäksi tehtävänä on nimikkolähettiläiden tukeminen ja työn mahdollistaminen. Lähetystyö läpäisee kaikki toimintamuodot.

Johtokunta: Johtokunta kokoontui vuoden aikana kaksi kertaa. Tärkeimpinä asioina olivat edellisen vuoden toimintakertomuksen ja seuraavan vuoden toimintasuunnitelman hyväksyminen. Lisäksi on suunniteltu lähetystyön toimintaa, nimikkolähettiläisopimuksia sekä sovittu työnjako eri tilaisuuksissa.

Nimikkolähetit

SLEY Ville Melanen tekee Suomesta käsin työtä Venäjällä Inkerin kirkon palveluksessa.

Olli ja Salome Olenius sekä lapset Sofia ja Sointu. Etelä-Viro.

SEKL Shuhei ja Johanna Yamaguchi sekä lapset Marie, Miika, Taneli ja poikavauva. Japani.

Anne Tuovinen. Kypros ja Suomi, 1/2022.

SLS Teija Lievonen. Angola.

SANSA Sopimus SAT-7 kanavan tukemisesta, lähettää arabiankielisiä kristillisiä satelliitti lähetyksiä.

Lähetystyön tilaisuuksia ja tapahtumia

- 9.1. Lähetyksen pyhä. Nimikkolähetti Ari Salminen saarnaa jumalanpalveluksessa. Peruttu koronan vuoksi.
- 21.1. Hernekeittomyyjäiset Srk.kodilla. Osto omiin astioihin + myyntipöytä ja arvontaa.
- 23.2. Lähetettiin villasukkia 57 paria Japaniin (Yamaguchi) myyjäisissä myytäväksi. Tuotto Pappiskoulutukseen.
- 27.3. Jumalanpalvelus, jossa Lähetystyön johtokunta avusti. Kirkkokahvit srk.kodilla.
- 11-13.4. Pääsiäisvaellus. Eskarilaiset ja ala-asteen oppilaat vierailivat vaelluksella.
- 28.4. Nimikkolähetti Ville Melasen vierailu. Saimme vieraila koululla useassa luokassa ja kertoa lähetyksestä. Illalla lähetystilaisuus srk.kodilla.
- 12.5. Kävelytempaus nimikkolähetien työn tukemiseksi. Arvontaa.
- 26.6. Lauttosella iltakirkko, jossa saarnan piti nimikkolähetti Ville Melanen. Kahvit lähetyksen hyväksi.
- 19.7. Hengellisten laulujen ilta Kukkopuistossa. Mukana past. Hannu Lehtonen ja kesäkanttori Kati Keski-Mäenpää. Kahvit lähetykselle.
- 27.7. Mökkiseurur Pirttimäen mökillä. Mukana pastorit Pasi Palmu, Ville Melanen ja Hannu Lehtonen.
- 4-6.9. SLEY:n Syyspäivät Srk.kodilla.
- 25.9. Lähetystyön sunnuntai. Nimikkolähetit Anne Tuovinen ja Ari Salminen, tulo peruuntui sairauksien vuoksi. Keittolounas ja arvontaa.
- 1.10. Kuninkaantuvan pihapiirissä toripäivä. Lähetys- ja diakoniatyöllä myyntipöytä ja arvontaa.
- 27.11. 1. Adventtisunnuntai. Jumalanpalveluksen jälkeen joulupuuro. Myyjäiset ja arvontaa nimikkolähetien työlle.
- 30.11. Adventtiseurur pappilassa.
- 1.12. SLEY:n Adventtimyyjäiset srk.kodilla.
- 11.12. Kauneimmat joululaulut kirkossa. Siionin Kanteleen seuroja. Kolehdi lähetykselle.

Muuta

Naisten Raamis joka toinen viikko.

Työntekijäkokoukset kerran kuukaudessa.

Hiippakunnan Lähetysseminaari Kuortaneen Haapaniemessä 17.9.

Lähetystyön johtokunnan kokoukset 15.2. ja 14.9.

Donkkis – varhaisnuorten toimintatapahtumat 29.4. ja 16.9. (11.3. peruttu koronan vuoksi).

Päiväpiirissä vieraana. Kerroin nimikkolähetistä 27.10.

Työntekijöiden virkistyspäivä 3.11.

Lähetystyö	TA kuluva 2022	TA muutokset 2022	TA muutosten jälkeen 2022	Toteuma 2022	Yli-ali	T-%
Toimintatuotot						
Kolehdit, keräykset ja lahjoitusvarat	-3 000		-3 000	-1 000,00	-2 000,00	33,3
Toimintatuotot (ulkoiset)	-3 000		-3 000	-1 000,00	-2 000,00	33,3
Toimintakulut						
Henkilöstökulut	1 325		1 325	1 057,98	267,02	79,8
Palkat ja palkkiot	1 050		1 050	1 050,00	0,00	100,0
Henkilösivukulut	275		275	7,98	267,02	2,9
Henkilökulujen oikaisuerät						
Palvelujen ostot	1 800		1 800	670,00	1 130,00	37,2

Aineet ja tarvikkeet	850		850	774,00	76,00	91,1
Ostot tilikauden aikana	850		850	774,00	76,00	91,1
Annetut avustukset	8 300		8 300	8 100,00	200,00	97,6
Toimintakulut (ulkoiset)	12 275		12 275	10 601,98	1 673,02	86,4
Toimintakate 1 (ulkoinen)	9 275		9 275	9 601,98	-326,98	103,5
Toimintatuotot (sisäiset)						
Toimintakulut (sisäiset)				1 617,85	-1 617,85	0,0
Toimintakate 2 (ulkoinen ja sisäinen)	9 275		9 275	11 219,83	-1 944,83	121,0
Laskennalliset erät						
Sisäiset korkokulut						
Sisäiset vyörytyserät				2 800,47	-2 800,47	0,0
Työalakat (ulkoiset ja sisäiset)	9 275		9 275	14 020,30	-4 745,30	151,2

Hautaustoimi

Hautaustoimen tehtävä

Hautaustoimen tehtävänä on huolehtia seurakunnan omistaman hautausmaan ja siellä olevien kiinteistöjen hoidosta ja ylläpidosta sekä hautaus toimintaan liittyvistä palveluista kirkkolain ja kirkkojärjestyksen ja hautaus toimen ohjesäännön mukaisesti. Hautausmaanohtesäännön 13 § mukaan hautausmaalla suoritetaan vuosittain tarkastus, jossa tulevista toimenpiteistä päätetään.

Vuoden 2022 aikana suoritettiin 64 hautausta. Oman seurakunnan jäseniä haudattiin 48, muut 16 hautausta. Hautausmaanohtesäännön mukaan nykyisen käytössä olevan hautausmaan hautapaikat riittänevät noin kolme-viideksi vuodeksi. Uusi laajennusalue otetaan käyttöön kesällä 2023. Hautapaikkojen hinnat vahvistaa kirkkovaltuusto. Tilinpäätöskertomuksen lopussa on hautaus toimen hinnasto. Sotaveteraaneilta eikä heidän puolisoiltaan hautapaikkamaksua peritä.

Hautausmaa kiinteistö	TA kuluva 2022	TA muutokset 2022	TA muutosten jälkeen 2022	Toteuma 2022	Yli-ali	T-%
Toimintatuotot						
Maksutuotot	-1 000		-1 000	-1 664,55	664,55	166,5
Metsätalouden tuotot				-761,99	761,99	0,0
Toimintatuotot (ulkoiset)	-1 000		-1 000	-2 426,54	1 426,54	242,7
Henkilöstökulut	16 320		16 320	16 363,91	-43,91	100,3
Palkat ja palkkiot	13 100		13 100	13 840,36	-740,36	105,7
Henkilösivukulut	3 220		3 220	2 523,55	696,45	78,4
Henkilökulujen oikaisuerät						
Palvelujen ostot	4 480		4 480	4 424,91	55,09	98,8
Investointi				0,00	0,00	0,0
Aineet ja tarvikkeet	3 250		3 250	1 968,20	1 281,80	60,6
Ostot tilikauden aikana	3 250		3 250	1 968,20	1 281,80	60,6
Muut toimintakulut	65		65	57,42	7,58	88,3
Toimintakulut (ulkoiset)	24 115		24 115	22 814,44	1 300,56	94,6
Toimintakate 1 (ulkoinen)	23 115		23 115	20 387,90	2 727,10	88,2
Toimintatuotot (sisäiset)						

Toimintakulut (sisäiset)						
Toimintakate 2 (ulkoinen ja sisäinen)	23 115		23 115	20 387,90	2 727,10	88,2
Poistot ja arvonalentumiset	4 530		4 530	6 576,03	-2 046,03	145,2
Laskennalliset erät						
Sisäiset korkokulut				3 854,24	-3 854,24	0,0
Sisäiset vyörytyserät				8 455,69	-8 455,69	0,0
Työalakatte (ulkoiset ja sisäiset)	27 645		27 645	39 273,86	-11 628,86	142,1

Varsinainen hautustoimi	TA kuluvu 2022	TA muutokset 2022	TA muutosten jälkeen 2022	Toteuma 2022	Yli-ali	T-%
Toimintatuotot						
Maksutuotot	-6 000		-6 000	-11 239,60	5 239,60	187,3
Toimintatuotot (ulkoiset)	-6 000		-6 000	-11 239,60	5 239,60	187,3
Toimintakulut						
Henkilöstökulut	12 550		12 550	12 439,87	110,13	99,1
Palkat ja palkkiot	10 050		10 050	9 970,12	79,88	99,2
Henkilösivukulut	2 500		2 500	2 469,75	30,25	98,8
Henkilökulujen oikaisuerät						
Palvelujen ostot	1 300		1 300	4 987,24	-3 687,24	383,6
Aineet ja tarvikkeet	1 300		1 300	1 851,62	-551,62	142,4
Ostot tilikauden aikana	1 300		1 300	1 851,62	-551,62	142,4
Muut toimintakulut				0,00	0,00	0,0
Toimintakulut (ulkoiset)	15 150		15 150	19 278,73	-4 128,73	127,3
Toimintakate 1 (ulkoinen)	9 150		9 150	8 039,13	1 110,87	87,9
Toimintatuotot (sisäiset)						
Toimintakulut (sisäiset)				13 542,48	-13 542,48	0,0
Toimintakate 2 (ulkoinen ja sisäinen)	9 150		9 150	21 581,61	-12 431,61	235,9
Laskennalliset erät						
Sisäiset korkokulut						
Sisäiset vyörytyserät				8 079,76	-8 079,76	0,0
Työalakatte (ulkoiset ja sisäiset)	9 150		9 150	29 661,37	-20 511,37	324,2

Kiinteistötoimi

Kiinteistötoimen tehtävä

Kiinteistötoimen tehtävänä on tukea seurakunnallista toimintaa huolehtimalla seurakunnan omassa toiminnassa tarvittavista tai seurakunnan muutoin omistamista kiinteistöistä. Seurakunnan omistamia kiinteistöjä hautausmaan lisäksi ovat: kirkko, seurakuntatalo, leirikeskus. Myös metsätalous on osana kiinteistötoimea. Kiinteistöpuolen henkilöstön tehtäviin ovat kuuluneet vastata seurakunnallisen toiminnan edellyttämistä suntio-, vahtimestari- ja keittiöpalveluista

Kiinteistötoimen kustannuspaikoille kirjataan kiinteistöjen vuosittaiset tuotot ja kulut.

Energian hinta lähti loppusyksyä nousuun. Energian hinnan nousun vuoksi kirkon ja tapulin kulut ylittyivät arviosta.

Kirkko	TA kuluva 2022	TA muutokset 2022	TA muutosten jälkeen 2022	Toteuma 2022	Yli-ali	T-%
Toimintatuotot						
Vuokratuotot				-100,00	100,00	0,0
Toimintatuotot (ulkoiset)				-100,00	100,00	0,0
Toimintakulut						
Henkilöstökulut	13 930		13 930	11 797,38	2 132,62	84,7
Palkat ja palkkiot	11 200		11 200	9 628,69	1 571,31	86,0
Henkilösivukulut	2 730		2 730	2 168,69	561,31	79,4
Henkilökulujen oikaisuerät						
Palvelujen ostot	9 485		9 485	10 261,97	-776,97	108,2
Aineet ja tarvikkeet	8 900		8 900	14 883,05	-5 983,05	167,2
Ostot tilikauden aikana	8 900		8 900	14 883,05	-5 983,05	167,2
Muut toimintakulut	1 400		1 400	1 191,65	208,35	85,1
Toimintakulut (ulkoiset)	33 715		33 715	38 134,05	-4 419,05	113,1
Toimintakate 1 (ulkoinen)	33 715		33 715	38 034,05	-4 319,05	112,8
Toimintatuotot (sisäiset)				-56 814,95	56 814,95	0,0
Toimintakulut (sisäiset)						
Toimintakate 2 (ulkoinen ja sisäinen)	33 715		33 715	-18 780,90	52 495,90	-55,7
Poistot ja arvonalentumiset	7 514		7 514	9 596,99	-2 082,99	127,7
Laskennalliset erät						
Sisäiset korkokulut				8 567,90	-8 567,90	0,0
Sisäiset vyörytyserät				616,01	-616,01	0,0
Työalakate (ulkoiset ja sisäiset)	41 229		41 229	0,00	41 229,00	0,0

Energian hinnan kohoamisen vuoksi, myös tapulin kustannukset ylittyivät arviosta.

Kellotapuli	TA kuluva 2022	TA muutokset 2022	TA muutosten jälkeen 2022	Toteuma 2022	Yli-ali	T-%
Toimintakulut						
Palvelujen ostot	960		960	1 127,91	-167,91	117,5
Aineet ja tarvikkeet	700		700	1 400,00	-700,00	200,0
Ostot tilikauden aikana	700		700	1 400,00	-700,00	200,0
Muut toimintakulut	300		300	182,62	117,38	60,9
Toimintakulut (ulkoiset)	1 960		1 960	2 710,53	-750,53	138,3
Toimintakate 1 (ulkoinen)	1 960		1 960	2 710,53	-750,53	138,3
Toimintatuotot (sisäiset)				-4 360,68	4 360,68	0,0
Toimintakulut (sisäiset)						
Toimintakate 2 (ulkoinen ja sisäinen)	1 960		1 960	-1 650,15	3 610,15	-84,2
Poistot ja arvonalentumiset	986		986	1 154,68	-168,68	117,1
Laskennalliset erät						
Sisäiset korkokulut				495,47	-495,47	0,0
Sisäiset vyörytyserät						
Työalakate (ulkoiset ja sisäiset)	2 946		2 946	0,00	2 946,00	0,0

Myös seurakuntatalon energian nousu nosti kuluja arviosta. Mutta toimintatuotot ylittivät arviosta ja toimintakate oli miltei talousarvion mukainen.

Seurakuntatalo	TA kuluva 2022	TA muutokset 2022	TA muutosten jälkeen 2022	Toteuma 2022	Yli-ali	T-%
Toimintatuotot						
Myyntituotot	-12 950		-12 950	-17 627,18	4 677,18	136,1
Maksutuotot	-900		-900	-1 615,36	715,36	179,5
Vuokratuotot	-5 500		-5 500	-5 588,72	88,72	101,6
Kolehdit, keräykset ja lahjoitusvarat	-1 000		-1 000	-424,00	-576,00	42,4
Muut toimintatuotot				-50,00	50,00	0,0
Toimintatuotot (ulkoiset)	-20 350		-20 350	-25 305,26	4 955,26	124,4
Toimintakulut						
Henkilöstökulut	41 606		41 606	41 782,75	-176,75	100,4
Palkat ja palkkiot	33 600		33 600	34 740,28	-1 140,28	103,4
Henkilösivukulut	8 006		8 006	7 042,47	963,53	88,0
Henkilökulujen oikaisuerät						
Palvelujen ostot	8 600		8 600	7 695,26	904,74	89,5
Vuokratulut				53,77	-53,77	0,0
Aineet ja tarvikkeet	18 000		18 000	24 418,93	-6 418,93	135,7
Ostot tilikauden aikana	18 000		18 000	24 418,93	-6 418,93	135,7
Muut toimintakulut	3 200		3 200	2 895,63	304,37	90,5
Toimintakulut (ulkoiset)	71 406		71 406	76 846,34	-5 440,34	107,6
Toimintakate 1 (ulkoinen)	51 056		51 056	51 541,08	-485,08	101,0
Toimintatuotot (sisäiset)				-61 212,20	61 212,20	0,0
Toimintakulut (sisäiset)						
Toimintakate 2 (ulkoinen ja sisäinen)	51 056		51 056	-9 671,12	60 727,12	-18,9
Poistot ja arvonalentumiset	7 017		7 017	6 221,21	795,79	88,7
Laskennalliset erät						
Sisäiset korkokulut				1 266,17	-1 266,17	0,0
Sisäiset vyörytyserät				2 183,74	-2 183,74	0,0
Työalakat (ulkoiset ja sisäiset)	58 073		58 073	0,00	58 073,00	0,0

Leirikeskus	TA kuluva 2022	TA muutokset 2022	TA muutosten jälkeen 2022	Toteuma 2022	Yli-ali	T-%
Toimintatuotot						
Vuokratuotot	-400		-400	-371,94	-28,06	93,0
Toimintatuotot (ulkoiset)	-400		-400	-371,94	-28,06	93,0
Toimintakulut						
Henkilöstökulut	10 220		10 220	11 017,73	-797,73	107,8
Palkat ja palkkiot	8 200		8 200	8 708,66	-508,66	106,2
Henkilösivukulut	2 020		2 020	2 309,07	-289,07	114,3
Henkilökulujen oikaisuerät						
Palvelujen ostot	3 200		3 200	1 233,06	1 966,94	38,5

Aineet ja tarvikkeet	2 350		2 350	3 084,30	-734,30	131,2
Ostot tilikauden aikana	2 350		2 350	3 084,30	-734,30	131,2
Muut toimintakulut	1 800		1 800	1 746,60	53,40	97,0
Toimintakulut (ulkoiset)	17 570		17 570	17 081,69	488,31	97,2
Toimintakate 1 (ulkoinen)	17 170		17 170	16 709,75	460,25	97,3
Toimintatuotot (sisäiset)				-20 107,86	20 107,86	0,0
Toimintakulut (sisäiset)						
Toimintakate 2 (ulkoinen ja sisäinen)	17 170		17 170	-3 398,11	20 568,11	-19,8
Poistot ja arvonalentumiset	2 115		2 115	1 987,28	127,72	94,0
Laskennalliset erät						
Sisäiset korkokulut				863,05	-863,05	0,0
Sisäiset vyörytyserät				547,78	-547,78	0,0
Työalalake (ulkoiset ja sisäiset)	19 285		19 285	0,00	19 285,00	0,0

Metsätalouden tavoitteena on ollut varojen tuottaminen seurakunnan toimintaan hoitamalla metsiä kestäväen kehityksen periaatteiden mukaisesti. Puun myynnissä ja metsänhoidossa edetään metsäsuunnitelman mukaisesti. Nykyinen metsäsuunnitelma on voimassa vuoden 2024 loppuun saakka. Puunmyyntituloissa jäätin arviosta.

Maa- ja metsätalous	TA kuluva 2022	TA muutokset 2022	TA muutosten jälkeen 2022	Toteuma 2022	Yli-ali	T-%
Toimintatuotot						
Vuokratuotot	-370		-370	-378,29	8,29	102,2
Metsätalouden tuotot	-31 000		-31 000	-15 910,00	-15 090,00	51,3
Toimintatuotot (ulkoiset)	-31 370		-31 370	-16 288,29	-15 081,71	51,9
Toimintakulut						
Palvelujen ostot	4 260		4 260	1 274,38	2 985,62	29,9
Muut toimintakulut	1 330		1 330	1 140,11	189,89	85,7
Toimintakulut (ulkoiset)	5 590		5 590	2 414,49	3 175,51	43,2
Toimintakate 1 (ulkoinen)	-25 780		-25 780	-13 873,80	-11 906,20	53,8
Toimintatuotot (sisäiset)						
Toimintakulut (sisäiset)						
Toimintakate 2 (ulkoinen ja sisäinen)	-25 780		-25 780	-13 873,80	-11 906,20	53,8
Poistot ja arvonalentumiset						
Laskennalliset erät						
Sisäiset korkokulut						
Sisäiset vyörytyserät				537,00	-537,00	0,0
Työalalake (ulkoiset ja sisäiset)	-25 780		-25 780	-13 336,80	-12 443,20	51,7

2.2. Tuloslaskelman toteutuminen (sisäinen/ulkoinen)

	TP edellinen vuosi 2021	TA kuluva 2022	TA muutokset 2022	Toteuma 2022	Yli-ali	T-%
Toimintatuotot	-218 746,37	-77 854,00		-222 196,83	144 342,83	285,4
Korvaukset	-700,00			-192,70	192,70	0,0
Myyntituotot	-11 280,51	-14 250,00		-19 535,18	5 285,18	137,1
Maksutuotot	-15 341,59	-14 210,00		-21 737,84	7 527,84	153,0
Vuokratuotot	-4 295,13	-6 270,00		-6 438,95	168,95	102,7
Metsätalouden tuotot	-42 846,00	-31 000,00		-16 671,99	-14 328,01	53,8
Kolehdit, keräykset ja lahjoitusvarat	-10 328,21	-10 820,00		-10 931,62	111,62	101,0
Tuet ja avustukset	-8 195,82	-600,00		-4 363,02	3 763,02	727,2
Muut toimintatuotot	-6 667,49	-704,00		-835,40	131,40	118,7
Sisäiset tuotot	-119 091,62			-141 490,13	141 490,13	0,0
Toimintakulut	578 345,28	477 708,00		640 037,56	-162 329,56	134,0
Henkilöstökulut	300 580,47	321 446,00		335 114,33	-13 668,33	104,3
Palkat ja palkkiot	244 463,10	258 085,00		276 565,28	-18 480,28	107,2
Henkilösivukulut	57 142,80	63 361,00		62 398,16	962,84	98,5
Henkilöstökulujen oikaisuerät	-1 025,43			-3 849,11	3 849,11	0,0
Palvelujen ostot	74 432,22	77 875,00		73 058,84	4 816,16	93,8
Vuokratulut	157,99			53,77	-53,77	0,0
Sisäiset vuokratulut	119 091,62			141 490,13	-141 490,13	0,0
Aineet ja tarvikkeet	55 470,00	55 887,00		63 346,42	-7 459,42	113,3
Ostot tilikauden aikana	55 365,50	55 887,00		63 255,67	-7 368,67	113,2
Varastojen lisäys (+) tai vähennys (-)	104,50			90,75	-90,75	0,0
Annetut avustukset	20 285,81	14 405,00		19 377,02	-4 972,02	134,5
Muut toimintakulut	8 327,17	8 095,00		7 597,05	497,95	93,8
TOIMINTAKATE	359 598,91	399 854,00		417 840,73	-17 986,73	104,5
Kirkollisverotulot	-353 946,82	-366 000,00		-374 983,40	8 983,40	102,5
Valtionrahoitus	-40 104,00	-38 550,00		-39 720,00	1 170,00	103,0
Verotuskulut	6 194,01	5 767,00		5 708,91	58,09	99,0
Kirkon rahastomaksut	31 263,00	30 334,00		30 344,04	-10,04	100,0
Toiminta-avustukset	-19 830,00	-20 000,00		-30 283,00	10 283,00	151,4
Rahoitustuotot- ja kulut	-9 853,17	-12 000,00		-9 931,29	-2 068,71	82,8
Korkotuotot	-9 895,40	-12 000,00		-9 946,29	-2 053,71	82,9
Sisäiset korkotuotot				-15 046,83	15 046,83	0,0
Korkokulut	42,23					
Muut rahoituskulut				15,00	-15,00	0,0
Sisäiset korkokulut				15 046,83	-15 046,83	0,0
VUOSIKATE	-26 678,07	-595,00		-1 024,01	429,01	172,1
Poistot ja arvonalentumiset	24 553,03	22 162,00		25 536,19	-3 374,19	115,2
Suunnitelman mukaiset poistot	24 553,03	22 162,00		25 536,19	-3 374,19	115,2
TILIKAUDEN TULOS	-2 125,04	21 567,00		24 512,18	-2 945,18	113,7

Tilikauden ylijäämä (alijäämä)	-2 125,04	21 567,00		24 512,18	-2 945,18	113,7
-----------------------------------	-----------	-----------	--	-----------	-----------	-------

Verotulot ja valtionrahoitus

Verotuloiksi merkitään tässä taulukossa tulot, jotka ko. vuonna on kirjanpidossa kirjattu verotuloiksi.

Vuosi	Kirkollisvero prosentti	Kirkollisvero	Valtionrahoitus
2022	1,85	374.983	39.720
2021	1,85	353.946	40.104
2020	1,85	365.108	40.284
2019	1,85	371 527	40.260
2018	1,85	354.203	42.502

2.3. Investointiosan toteutuminen

Tilaisuus	Kustannusarvio	Toteuma yhteensä	Ed. vuosien käyttö	TA kuluva 2022	Talousarvio muutokset	Talousarvio muutosten jälkeen	Toteuma 2022	Yli/ali	T-%
2004529 Hautausmaan laajennus	0,00	102 819,99	4 870,52	50 000,00		50 000,00	97 949,47	-47 949,47	195,9
Kokonaistulos	0,00	102 819,99	4 870,52	50 000,00		50 000,00	97 949,47	-47 949,47	195,9

2.4. Rahoitusosan toteutuminen

Rahoitusosan toteutumisessa osoitetaan, miten seurakunnan menot on rahoitettu.

Rahoitusosan toteutumavertailu

	TP edellinen vuosi 2021	TA kuluva 2022	TA muutokset 2022	TA Yhteensä 2022	Toteuma 2022	Yli-ali	T-%
Tulorahoitus	-20 741,06	-595,00		-595,00	-1 024,01	429,01	172
Vuosikate	-26 678,07	-595,00		-595,00	-1 024,01	429,01	172
Tulorahoituksen korjaukset	5 937,01						
Investoinnit	-2 146,42	50 000,00		50 000,00	97 949,47	-47 949,47	196
Investointimenot	32 338,43	50 000,00		50 000,00	97 949,47	-47 949,47	196
Pysyvien vastaavien myyntitulot	-6 321,11						
Rahoitusosuudet investointimenoihin	-28 163,74						
Varsinaisen toiminnan ja investointien nettorahavirta	-22 887,48	49 405,00		49 405,00	96 925,46	-47 520,46	196
Muut maksuvalmiuden muutokset	-6 932,69				-20 109,56	20 109,56	0
Toimeksiantojen varojen ja pääomien muutokset	-472,62				-1 001,96	1 001,96	0
Vaihto-omaisuuden muutos	-104,50				-90,75	90,75	0
Lyhytaikaisten saamisten muutos	2 898,95				-790,56	790,56	0
Korottomien pitkä- ja lyhytaikaisten velkojen muutos	-9 254,52				-18 226,29	18 226,29	0
Rahoitustoiminnan nettorahavirta	-6 932,69				-20 109,56	20 109,56	0

Rahavarojen muutos	-29 820,17	49 405,00		49 405,00	76 815,90	-27 410,90	155
Rahavarojen muutos (tase)	-29 820,17				76 815,90	-76 815,90	0

2.5. Yhteenvedo valtuuston hyväksymien määrärahojen ja tuloarvioiden toteutumisesta

Käyttötalousosa					
Sitovuustaso	TA 2022	TA-muutos	Muutettu TA 2022	Toteutuma	Poikkeama
Kirkollisvaalit	4.000			1182,98	2.817,02
Kirkkovaltuusto	1.415			1342,75	72,25
Kirkkoneuvosto	1.885			1884,08	0,92
Muu yleishallinto	28.035			27.985,44	49,56
Taloushallinto	29.855			32.454,11	-2.599,11
Tilintarkastus	2.740			3.640,70	-900,70
Kirkon kirjojen pito	9.180			14.452,00	-5.272
Kirkkoherranvirasto	5.260			5.284,88	-24,88
Jumalanpalveluselämä	23.850			24.830,90	-980,90
Hautaan siunaaminen	10.630			9.630,30	999,70
Muut kirkolliset toimitukset	14.370			13.387,65	982,35
Aikuistyö	8.170			7.206,34	963,66
Muut seurakuntatilaisuudet	24.710			22.233,12	2.476,88
Tiedotus ja viestintä	300			0,00	300,00
Musiikki	23.745			25.937,89	-2.192,89
Päiväkerho	19.750			32.465,33	-12.715,33
Pyhäkoulu	750			0,00	750,00
Varhaisnuorisotyö	3.345			208,34	3.553,34
Nuorisotyö	3.750			160,52	3.910,52
Rippikoulutyö	13.060			11.233,04	1.826,96
Diakoniatyö	51.393			49.538,94	1.854,06
Lähetystyö	9.275			9.601,98	-326,98
Hautausmaa kiinteistö	23.115			20.387,90	2.727,10
Varsinainen hautausoimi	9.150			8.039,13	1.110,87
Kirkko	33.715			38.034,05	-4.319,05
Kellotapuli	1.960			2.710,53	-750,53
Seurakuntatalo	51.056			51.541,08	-485,08

Leirikeskus	17.170			16.709,75	460,25
Maa- ja metsätalous	25.780			13.873,80	11.906,20

Tuloslaskelmaosa					
Sitovuustaso	TA 2022	TA-muutos	Muutettu TA 2022	Toteutuma	Poikkeama
Kirkollisverotulot	366.00,00			374.983,40	8.983,40
Valtionrahoitus	38.550,00			39.720,00	1.170,00
Verotuskulut	-5.767,00			-5.708,91	-58,59
Keskusrahastomaksu	-12.518,00			-12.523,02	-5,02
Eläkerahastomaksu	-17.816,00			-17.821,02	-5,02
Avustukset	20.000,00			30.283,00	10.283
Korkotuotot	12.000,00			9.946,29	-2.053,71
Korkokulut					
Muut rahoituskulut				-15,00	-15,00

Investointiosa					
Sitovuustaso	TA 2022	TA-muutos	Muutettu TA 2022	Toteutuma	Poikkeama
Hautausmaan laajennus	50.000,00			97.949,47	-47.949,47
Rahoitusosa					
Sitovuustaso	TA 2022	TA-muutos	Muutettu TA 2022	Toteutuma	Poikkeaman
Antolainauksen muutokset	--	--	--	--	--
Ottolainauksen muutokset	--	--	--	--	--

3. TILINPÄÄTÖSLASKELMAT

3.1. Tuloslaskelma

	1.1. - 31.12.2022	1.1. - 31.12.2021
Toimintatuotot	80 706,70	218 746,37
Korvaukset	192,70	700,00
Myyntituotot	19 535,18	11 280,51
Maksutuotot	21 737,84	15 341,59
Vuokratuotot	6 438,95	4 295,13
Metsätalouden tuotot	16 671,99	42 846,00
Kolehdit, keräykset ja lahjoitusvarat	10 931,62	10 328,21
Tuet ja avustukset	4 363,02	8 195,82
Muut toimintatuotot	835,40	6 667,49
Sisäiset tuotot	0,00	119 091,62
Toimintakulut	-498.547,43	-578 345,28
Henkilöstökulut	-335 114,33	-300 580,47
Palkat ja palkkiot	-276 565,28	-244 463,10
Henkilösivukulut	-62 398,16	-57 142,80
Henkilökulujen oikaisuerät	3 849,11	1 025,43
Palvelujen ostot	-73 058,84	-74 432,22
Vuokrakulut	-53,77	-157,99
Sisäiset vuokrakulut	0,00	-119 091,62
Aineet ja tarvikkeet	-63 346,42	-55 470,00
Ostot tilikauden aikana	-63 255,67	-55 365,50
Varastojen lisäys (+) tai vähennys (-)	-90,75	-104,50
Annetut avustukset	-19 377,02	-20 285,81
Muut toimintakulut	-7 597,05	-8 327,17
TOIMINTAKATE	-417 840,73	-359 598,91
Kirkollisverotulot	374 983,40	353 946,82
Valtionrahoitus	39 720,00	40 104,00
Verotuskulut	-5 708,91	-6 194,01
Kirkon rahastomaksut	-30 344,04	-31 263,00
Toiminta-avustukset	30 283,00	19 830,00
Rahoitustuotot ja -kulut	9 931,29	9 853,17
Korkotuotot	9 946,29	9 895,40
Korkokulut		-42,23
Muut rahoituskulut	-15,00	
VUOSIKATE	1 024,01	26 678,07
Poistot ja arvonalentumiset	-25.536,19	-24 553,03
Suunnitelman mukaiset poistot	-25.536,19	-24 553,03
TILIKAUDEN TULOS	-24.512,18	2 125,04
Tilikauden ylijäämä (+) / alijäämä (-)	-24.512,18	2 125,04

3.2. Rahoituslaskelma

	1.1. -31.12.2022	1.1. - 31.12.2021
Tulorahoitus	1 024,01	20 741,06
Vuosikate	1 024,01	26 678,07
Tulorahoituksen korjaukset	0,00	-5 937,01
Investoinnit	-97 949,47	2 146,42
Investointimenot	-97 949,47	-32 338,43
Pysyvien vastaavien myyntitulot		6 321,11
Rahoitusosuudet investointimenoihin		28 163,74
Varsinaisen toiminnan ja investointien nettorahavirta	-96 925,46	22 887,48
Muut maksuvalmiuden muutokset	20 109,56	6 932,69
Toimeksiantojen varojen ja pääomien muutokset	1 001,96	472,62
Vaihto-omaisuuden muutos	90,75	104,50
Lyhytaikaisten saamisten muutos	790,56	-2 898,95
Korottomien pitkä- ja lyhytaikaisten velkojen muutos	18 226,29	9 254,52
Rahoitustoiminnan nettorahavirta	20 109,56	6 932,69
Rahavarojen muutos	-76 815,90	29 820,17
Rahavarojen muutos (tase)	-76 815,90	29 820,17

	1.1.- 31.12.2022	1.1 - 31.12.2021
Rahavarojen muutos	-76 815,90	29 820,17
Rahavarat kauden lopussa	338 544,48	415 360,38
Rahavarat kauden alussa	415 360,38	385 0,21

3.3. Tase

	31.12.2022	31.12.2021
VASTAAVAA		
PYSYVÄT VASTAAVAT	569.031,70	496 618,42
Aineettomat hyödykkeet	1 972,51	1 972,51
Aineettomat oikeudet	1 972,51	1 972,51
Aineelliset hyödykkeet	559.708,95	487 295,67
Maa- ja vesialueet	104 419,81	104 419,81
Hautaus-toimen aineelliset hyödykkeet	72.122,65	20 870,39
Rakennukset	369.128,86	340 937,09
Kiinteät rakenteet ja laitteet	6.153,05	6 899,59
Koneet ja kalusto	4.687,74	5 652,34
Muut aineelliset hyödykkeet	3.196,84	3 645,93
Ennakkomaksut ja keskeneräiset hankinnat	0,00	4 870,52
Sijoitukset	7 350,24	7 350,24
Osakkeet ja osuudet	7 350,24	7 350,24
TOIMEKSIANTOJEN VARAT	19 711,60	23 930,71

Lahjoitusrahastojen erityiskatteet	19 711,60	23 930,71
VAIHTUVAT VASTAAVAT	340 914,35	418 611,56
Vaihto-omaisuus	232,48	323,23
Valmiit tuotteet/Tavarat	232,48	323,23
Saamiset	2 137,39	2 927,95
Lyhytaikaiset saamiset	2 137,39	2 927,95
Myyntisaamiset	1 543,43	654,75
Siirtosaamiset	593,96	2 273,20
Rahoitusarvopaperit	189 089,36	189 089,36
Muut arvopaperit	189 089,36	189 089,36
Rahat ja pankkisaamiset	149 455,12	226 271,02
VASTAAVAA YHTEENSÄ	929.657,65	939 160,69
VASTATTAVAA		
OMA PÄÄOMA	-808.066,84	-832 579,02
Peruspääoma	-668.299,48	-668 299,48
Edellisten tilikausien ylijäämä/alijäämä	-164.279,54	-162 154,50
Tilikauden ylijäämä/alijäämä	24.512,18	-2 125,04
TOIMEKSIANTOJEN PÄÄOMAT	-20 952,12	-24 169,27
Lahjoitusrahastojen pääomat	-19 711,60	-23 930,71
Muut toimeksiantojen pääomat	-1 240,52	-238,56
VIERAS PÄÄOMA	-100 638,69	-82 412,40
Lyhytaikainen vieras pääoma	-100 638,69	-82 412,40
Ostovelat	-32 572,04	-14 320,76
Muut velat	-21 818,06	-21 440,97
Siirtovelat	-46 248,59	-46 650,67
VASTATTAVAA YHTEENSÄ	-929.657,65	-939 160,69

4. TILINPÄÄTÖKSEN LIITETIEDOT

Tilinpäätöksen laatimista koskevat liitetiedot

Jaksotuseriaatteet

Tilinpäätökseen on kirjattu kustannuspaikoittain työntekijöiden kumulatiivinen lomapalkkavelan muutos sivukuluineen 31.12.2022. Velkaan on laskettu työntekijöiden ansaitut ja pitämättömät lomat, lomaraha- ja säästövapaat niiltä työntekijöiltä, joiden palvelussuhde jatkuu tai on päättynyt 31.12.2022 mennessä eikä lopputiliä ole vielä laskettu.

Lomapalkkavelan muutos ed. tilikauteen verrattuna oli -402,08 euroa.

Tulot ja menot on merkitty tuloslaskelmaan suoriteperusteiden mukaisesti. Suoriteperusteesta poiketen verotulot on kirjattu niiden tilitysajankohdan mukaisesti ao. tilikaudelle.

Arvonkorotuksia ei ole tehty.

Henkilöstökulut	2022	2021	2020
Palkat ja palkkiot	-276.565,28	-244.463,10	-247.143,94
Eläkekulut	-55.191,97	-50.078,21	-50.732,64
Muut henkilösivukulut	-6.906,19	-6.870,09	-6.372,62
Henkilöstökorvaukset	-300,00	-194,50	0
Muut henkilöstökulujen oikaisut (+/-)	+3.849,11	+1.025,43	+4.534,23
Yhteensä	-335.114,33	-300.580,47	-299.714,97
Matka-, majoitus- ja ravitsemiskulut	-4.016,04	-3.546,95	-4.281,34
Koulutuskulut ja koulutusmatka, majoitus- ja ravitsemiskulut	-283,40	-425,70	-330,30
Työterveyshuolto	-2.624,23	-1.347,12	-803,31
Työssä jaksaminen (työnohjauspalvelut + liikunta- ja kulttuurisetelit)	-237,00	-338,72	-860,00
Yhteensä	-7.160,67	-5.658,49	-6.274,95

Henkilöstökulut suhteessa verotuloihin

	2022	2021	2020
Henkilöstökulut	335.114,33	300.580,47	299.714,97
Verotulot	414.703,40	394.050,82	405.392,42
Henkilöstökulujen osuus verotuloista	80,8	76,3	73,9

Henkilöstökuluissa on kasvua vuonna 2022. Kasvu johtuu mm. osa-aikaisen työsuhteen kokoaikaistamisesta sekä sijaisjärjestelyistä.

Laskennallinen osuus eläkevastuusta

Seurakuntatalouden palkkasumma	276.565
Koko kirkon palkkasumma	513 600 000
Koko kirkon eläkevastuuvajaus	3 419 857 068
Seurakunnan osuus eläkevastuuvajauksesta	n. 1.8

Kirkon eläkelaista aiheutuva seurakunnan laskennallinen eläkevastuuvajaus ilmoitetaan vastuusitoumuksena. Tieto eläkevastuuvajauksesta annetaan vain seurakuntatalouden tilinpäätöksessä.

Toiminta- ja rahoitustuotot:

	2022	2021	2020
Toimintatuotot	80.706,70	99.654,75	62.165,10
Kirkollisvero	374.983,40	353.946,82	365.108,42
Valtionrahoitus	39.720,00	40.104,00	40.284,00
Toiminta-avustukset	30.283,00	19.830,00	25.852,74
Yht.	525.693,10	513.535,57	493.410,26

Rahoitustuotot

	2022	2021	2020
Korkotuotot	9.946,29	9.895,40	11.825,36
Sijoitustuotot			
Yht.	9.946,29	9.895,40	11.825,36

Toiminta- ja rahoituskulut:

	2022	2021	2020
Henkilöstökulut	335.114,33	300.580,47	299.714,97
Palveluiden ostot	73.058,84	74.432,22	59.280,77
Tavaroiden ja tarvikkeiden ostot	63.346,42	55.470,00	49.922,24
Vuokrat	53,77	157,99	
Avustukset	19.377,02	20.285,81	21.360,73
Muut toimintakulut	7.597,05	8.327,17	4.610,45
Yht.	498.547,43	459.253,66	434.889,16

Rahoituskulut

	2022	2021	2020
Korkokulut		42,23	23,08
Muut rahoituskulut	15,00	0	5,00
yht.	15,00	42,23	28,08

Oma pääoma

Peruspääoma 1.1.	668.299,48
Peruspääoma 31.12.2021	668.299,48
Muu oma pääoma 31.12.	--
Edellisten tilikausien yli/alijäämä 31.12.	164.279,54
Tilikauden alijäämä	24.512,18
Oma pääoma yhteensä	808.066,84

Arvopaperit ja muut pitkäaikaiset sijoitukset

Osuuskunta metsäliitto	perusosuudet	7.350,24
Osuuskunta metsäliitto	A-lisäosuudet	189.089,36

Toimeksiantojen varat, lahjoitusrahastojen erityiskatteet

Rauha Pakarisen testamenttivaroja oli 31.12.2021 jäljellä 23.930,71 euroa. Vuoden 2022 aikana testamenttivaroja käytetty talousarvion mukaisesti 4.270 euroa. Korkotuottoja kertynyt 50,89 euroa. 31.12.2022 testamenttivaroja 19.711,60 euroa. Tili 220000.

Vapaaehtoisia varoja oli diakoniatyöllä 31.12.2021 jäljellä 10.237,82 euroa. Vuoden aikana vapaaehtoisia varoja käytettiin 3.249,45 euroa ja tiliä kartutettiin mm. myyjäistuloilla 259,15 euroa. Vuoden lopussa varoja oli 7.247,52 euroa. Tili 259000.

Vakuutukset

Lakisääteiset tapaturma-, ryhmähenki- ja työttömyys- sekä kiinteistövuokrat ovat LähiTapiolassa. Seurakuntalaisille on lisäksi tapaturmavakuutus ja seurakuntalaiset ovat vakuutettuina seurakunnan järjestämällä retkillä ja matkoilla. Metsälle on palo- ja myrskytuohovakuutus.

Pysyvät vastaavat**Pysyvien vastaavien arvostus**

Pysyvien vastaavien aineettomat ja aineelliset hyödykkeet on merkitty taseeseen hankintameno vähennettynä suunnitelman mukaisilla poistoilla ja investointimenoihin saaduilla rahoitusosuuksilla. Suunnitelman mukaiset poistot on laskettu ennalta laaditun poistosuunnitelman mukaisesti.

Kirkkovaltuuston 10.12.2020 hyväksymällä poistosuunnitelman muutoksella poistoaikoja tarkistettiin 1.1.2021 alkaen. Poistoaikojen muutos perustuu hyödykkeen taloudellisen pitoajan uudelleen arviointiin.

Pysyvien vastaavien erittely 31.12.2022 saakka

	Arvo 31.12.2021	Lisäys	Siirto kirjaus	Myynti	Poisto/		Vuoden poistot	Arvo 31.12.2022
					Invest.tuki	Arvonkor.		
Aineettomat oikeudet	1972,51	0	0	0	0	0	0	1972,51
Maa- ja vesialueet	104419,81	0	0	0	0	0	0	104419,81
Hautaustoimen aineelliset hyödykkeet	20870,30	55667,1	0	0	0	0	-4414,86	72122,65
Rakennukset	340937,09	47152,8	0	0	0	0	-18961,10	369128,86
Kiinteät rakenteet ja laitteet	6899,59	0	0	0	0	0	-746,54	6153,05
Koneet ja kalusto	5652,34	0	0	0	0	0	-964,60	4687,74
Muut aineelliset hyödykkeet	3645,93	0	0	0	0	0	-449,09	3196,84
Ennakkomaksut ja keskeneräiset hankinnat	4870,52		4870,52	0,	0	0	0	0,00
Osakkeet ja osuudet	7 350,24	0	0	0	0	0	0	7 350,24
Yhteensä	<u>496618,42</u>	102819	0	0	0	0	<u>25536,19</u>	<u>569031,70</u>

Poistosuunnitelma 31.12.2022 saakka

AINEETTOMAT HYÖDYKKEET

Aineettomat oikeudet	
ATK-ohjelmien käyttöoikeus	3 v
Muut pitkävaikutteiset menot	
Kehittämismenot	3 v
Atk-ohjelmat	3 v
Muut pitkävaikutteiset menot	3 v

AINEELLISET HYÖDYKKEET

Maa- ja vesialueet	ei poistoa
Hautaustoimen aineelliset hyödykkeet	
Hautausmaiden maa- ja vesialueet	ei poistoa
Siunauskappelit	40 v
Hautaustoimen muut rakennukset	10 v
Hautaustoimen kiinteät rakenteet ja laitteet	10-20 v
Siunauskappelin urut	30 v
Hautaustoimen koneet ja laitteet	3-5 v
Hautaustoimen muut pitkäv. menot	3 v
Hautaustoimen muut aineell. hyödykkeet	käyttöajan mukaan
Rakennukset	
Kirkot	60 v
Seurakuntatalot	25 v
Kappelit	40 v
Leiri- ja kurssikeskukset	25 v
Huolto- ja talouslaitokset	15 v
Muut rakennukset	15 v
Kiinteät rakenteet ja laitteet	

Maa- ja vesirakenteet	20 v
Urut	20 v
Muut kiinteät rakenteet ja laitteet	15 v
Koneet ja kalusto	
Kuljetusvälineet	10 v
Atk-laitteisto	3 v
Muut koneet ja kalusto	15-20 v
Muut aineelliset hyödykkeet	
Luonnonvarat	käytön mukaan
Sakraali-, arvo- ja taide-esineet	ei poistoa

KÄYTTÖOMAISUUSARVOPAPERIT JA MUUT PITKÄAIK.SIJOITUKSET

Sijoitukset	
Osakkeet ja osuudet	ei poistoa

Vastuut

Seurakunnalla ei ole voimassa olevia vastuusitoumuksia.

Luettelo tosittelajeista

Nro

sarja Tosittelajit

Kassa- ja muistiotositteet

1	AB	Automaattikirjaus
1	K1	Kirjanpito liittymä tarj.laskut
1	K2	Kirjanpito liittymä, verokäsittely
1	K3	Kirjanpito liittymä
1	K4	Verkkomaksut
1	PK	Palvelukassat
1	SA	Kipan muistiotosite / pääkirjatilitosite
1	SE	Sisäiset erät (vyörytys)
1	SK	Seurakunnan muistiotosite / pääkirjatilitosite
1	SN	Kolehdit muistiotosite
1	SR	Sijoituskirjanpidon muistiotosite
1	SZ	Peruutustosite / muistio
1	TO	Tiliote
1	T1	Maksuliikenneohjelman tiliointi
1	ZA	Tilin avaussaldo
1	ZM	M2 Kirjanpito liittymä
1	ZY	Yhdistyvät seurakunnat

Myyntilaskut

14		Diakonia-avustusten
	AV	"kuittaustositteet"
18	DA	Asiakastosite
18	DG	Asiakkaat – hyvitys
		Perintätoimiston
14	DP	suoritukset
18	DR	Asiakkaat – lasku
18	DV	Viivästyskorkolasku

14	DZ	Asiakkaat – maksukirjaus
18	M1	Hautainhoitojärjestelmä (liittymän lasku)
18	M2	Resurssivarausjärjestelmä (liittymän lasku)
18	M3	Myyntireskontra yleinen (liittymän lasku)
14	MV	Maksuvapautuksen kuittaustositteet
9	RV	Laskun siirto
18	ZD	Luottotappio

Ostolaskut

19	KA	Toimittajatosite
19	KG	Toimittajat – hyvitys
19	KR	Toimittajat – lasku
15	KZ	Toimittajat – maksu
19	TM	Matkalaskut ostoireskontra

Käyttöomaisuus

1	AA	Käyttöomaisuus kirjaus
3	AF	Poistokirjaukset
1	AI	Investointituet käyttöomaisuus
1	AM	Käyttöomaisuuden myynti
1	AZ	Purku käyttöomaisuuteen

Palkat

1	P1	Palkat
1	PV	Lomapalkkavaraus

Nro

sarja	Käytetyt tositenumerot	
1	1000000	1001234
3	3000000	3000000
9	90000000	90000000
14	14000000	14000072
15	15000000	15000388
18	18000000	18000000
19	19000000	19000000

Selvitys kirjanpito- ja tositteiden säilytystavoista

Päiväkirja

Pääkirja

Tuloslaskelma

Tase

Rahoituslaskelma

Kipan järjestelmässä oleva aineisto säilytetään sähköisessä muodossa.

